



Föreskrifter om avfallshantering

Rättviks kommun



Där tradition möter framtid!

RÄTTVIKS
KOMMUN

Titel Föreskrifter om avfallshantering		Dokumenttyp Föreskrift	Omfattar Allmänheten
Dokumentägare Kommunfullmäktige	Dokumentansvarig Miljö- och byggnadsnämnden	Publicering Internt och externt	
Författningsstöd Miljöbalken			
Dokument kopplade till styrdokumentet			

Beslutat datum och §	Bör revideras senast Vid behov	Beslutsinstans KF	Diarienummer
Revidering			Diarienummer

Innehåll

1	Föreskrifter om avfallshantering.....	5
1.1	Ikraftträdande och övergångsbestämmelser	5
1.2	Avfalls- och tillsynstaxa.....	5
2	Inledande bestämmelser.....	5
2.1	Bemyndiganden och vägledande bestämmelser.....	5
2.2	Definitioner och tydliggöranden	6
2.3	Överklagan.....	6
3	Avfall under kommunalt ansvar	7
4	Fastighetsnära insamling	7
5	Sortering av avfall	8
6	Avfallskvarn	8
7	Ansvarsfördelning.....	8
7.1	Ansvar Rättviks kommun	8
7.2	Ansvar DVA	8
7.3	Ansvar fastighetsinnehavare.....	9
7.3.1	Generella regler	9
7.3.2	Avfallsbehållare, skötsel, arbetsmiljö, hämtning och transportväg....	9
8	Avfall från verksamheter.....	11
8.1	Separera avfall under kommunalt ansvar från annat avfall	11
8.2	Uppgifter om avfall	11
8.3	Fettavskiljaravfall och fettavskiljare	11
9	Trädgårdsavfall.....	12
10	Abonnemangsärenden.....	12
10.1	Generella regler	12
11	Kärlavfall.....	12
11.1	Gemensamt hämtställe	12
11.2	Delad avfallsbehållare.....	13
11.3	Hämtintervall mat- och restavfall samt förpackningar.....	13
11.4	Hämtintervall, bygg-, grov- och rivningsavfall.....	13
11.5	Uppehåll hämtning mat- och restavfall samt förpackningar.....	13
12	Avfall från enskilda avloppsanläggningar	13
12.1	Generella regler	13
12.2	Fastighetsinnehavarens ansvar.....	14
12.3	Hämtintervall avloppsanläggningar.....	15
12.4	Förlängt hämtintervall slam.....	15
12.5	Budning slamhämtning	15
12.6	Uppehåll slamhämtning	15
12.7	Torrtoalett.....	15
12.8	Hämtintervall latrintunna	15
12.9	Hämtning fosforfilter/fällningsmaterial.....	16

13	Dispens, anmälan och ansökan	16
13.1	Generella regler	16
13.2	Eget omhändertagande av avfall	16
	Bilaga 1. Avfallshierarkin (avfallstrappan).....	18
14	Bilaga 2. Ordlista	19
15	Bilaga 3. Hämtningsområden	21

1 Föreskrifter om avfallshantering

För varje kommun ska det finnas en renhållningsordning (15 kap 41 § miljöbalken) som ska innehålla en avfallsplan samt föreskrifter för avfallshantering.

Tidigare föreskrifter om avfallshantering i Rättviks kommun från 2014-12-04 ersätts av dessa föreskrifter enligt kommunfullmäktigebeslut. Utöver föreskrifterna omfattas avfallshantering också av annan lagstiftning.

1.1 Ikraftträdande och övergångsbestämmelser

Dessa föreskrifter träder i kraft 2025-01-01, då tidigare föreskrifter om avfallshantering för Rättviks kommun upphör att gälla. Beslut som fattats med stöd av tidigare föreskrifter om avfallshantering gäller i första hand i enlighet med vad som anges i beslutet och i andra hand tills den beslutande instansen beslutat om annat.

1.2 Avfalls- och tillsynstaxa

Avgift för insamling, transport och behandling av avfall (27 kap 4 § pkt 1 miljöbalken) samt avgift för tillsyn debiteras med stöd av 27 kap 1 § miljöbalken. Taxa av Rättviks kommun genomförd i tillsynstaxa samt avfallstaxa via kommunägt bolag DVA.

Kommuner med avfallsavgifter får finansiera åtgärder i syfte att informera om avfallsförebyggande åtgärder, insamling och sortering av återanvändbara produkter (27 kap 4 § pkt 2–3 miljöbalken).

2 Inledande bestämmelser

2.1 Bemyndiganden och vägledande bestämmelser

1 § Enligt 15 kap 41 § miljöbalken ska det för varje kommun finnas avfallsföreskrifter. Vad föreskrifterna kan innehålla specificeras i 9 kap 1–2 §§ avfallsförordningen (2020: 614). Utöver nämnda lagar och föreskrifter regleras kommunens avfallshantering bland annat av:

- Förordning (2022:1274) om producentansvar för förpackningar,
- Lag (1998:814) med särskilda bestämmelser om gatuhållning och skyltning samt
- annan lagstiftning och råd som rör avfallshantering, exempelvis arbetsmiljölagstiftning, lag (2006:412) om allmänna vattentjänster och råd och rekommendationer (se 4 §).

2 § Dessa föreskrifter ska revideras vid behov. Enligt kommunfullmäktigebeslut får Miljö- och byggnadsnämnden (MOB) besluta om följande ändringar i föreskrifterna:

- ändringar som berör ett fåtal fastighetsägare och annars är liten (15 kap 44 § miljöbalken).

- ändringar på grund av ändrad lagstiftning/direktiv, som inte påverkar föreskrifternas principiella innebörd.

Redaktionella ändringar behöver inte beslutas av MOB utan kan göras på delegation. Ändringar bör remitteras till Dala Vatten och Avfall.

3 § Kommunfullmäktige har i beslut givit det kommunala bolaget Rättvik Vatten och Avfall AB och Dala Vatten och Avfall AB (fortsättningsvis benämnt DVA) och av bolaget anlitade entreprenörer i uppdrag att insamla, hämta och hantera avfall.

DVA får teckna auktorisations-/entreprenörsavtal för att insamla, hämta och hantera avfall under kommunalt ansvar.

4 § Kommunfullmäktige har gett MOB och DVA i uppdrag att utfärda råd, föreskrifter och information till fastighetsinnehavare gällande:

- A. avfall från enskilda avloppsanläggningar
- B. definition och beskrivning av avfall (bilaga 2)
- C. placering av avfallsbehållare, avfallsutrymmen och transportvägar
- D. guider för eget omhändertagande

Vägledande råd och rekommendationer för DVA och fastighetsinnehavare gällande fettavfall, slam, utsläpp av spillvatten från industrier/andra verksamheter, avfallsutrymmen, transportvägar mm finns att se på webbplats: dalavattenavfall.se.

2.2 Definitioner och tydliggöranden

5 § Termer och begrepp som används i dessa föreskrifter har samma betydelse som i 15 kap miljöbalken och 1 kap avfallsförordningen (2020: 614). Ytterligare definitioner i Bilaga 2.

Fastighetsinnehavare definieras i enlighet med 1 kap 5 § fastighetstaxeringslagen och används i föreskrifterna även för begreppet nyttjanderättsinnehavare (den som har rätt att bruka eller nyttja fastigheten) Med nyttjanderättsinnehavare avses den som, utan att omfattas av begreppet fastighetsinnehavare, har rätt att bruka eller nyttja fastighet.

Entreprenörer som genom auktorisations-/entreprenörsavtal är anlitad av DVA i uppdrag att insamla, hämta och hantera avfall, benämns i föreskrifterna DVA, oavsett utförare.

2.3 Överklagan

6 § I de fall fastighetsinnehavare inte är överens om bedömning eller åtgärd utförd av DVA med stöd av föreskrifterna, kan fastighetsinnehavare inkomma till MOB med ett skriftligt klagomål, MOB bedömer klagomålet och fattar ett överklagningsbart beslut.

MOB prövar om klagomålet har stöd i föreskrifterna. Fastighetsinnehavare kan överklaga MOB:s beslut. MOB ska lämna ett överklagat ärende till länsstyrelsen.

3 Avfall under kommunalt ansvar

7 § Avfall under kommunalt ansvar (nedan 8 §) ska lämnas till och hämtas av DVA eller genom avtal av DVA anlitad entreprenör.

8 § Med kommunalt avfall (15 kap 3 § miljöbalken), avses avfall från hushåll och sådant avfall från andra källor som till sin art och sammansättning liknar avfall från hushåll, med undantag enligt (15 kap 3 § miljöbalken).

Kommunen ansvarar för att följande avfall inom kommunen behandlas (15 kap 20 § miljöbalken):

1. kommunalt avfall,
2. avloppsfraktioner och filtermaterial från enskilda avloppsanläggningar, som är dimensionerade för högst 25 personer, om anläggningen endast används för
 - a) hushållspillvatten (toalett-, bad-, disk- och tvättavlopp) eller
 - b) spillvatten som till sin art och sammansättning liknar hushållspillvatten,
3. latrin från torrtoaletter och jämförliga lösningar
4. bygg- och rivningsavfall som inte producerats i en yrkesmässig verksamhet.

Kommunen ska hämta ovannämnda avfallslag från en fastighet (15 kap 20a § miljöbalken) om

1. hämtning behövs för att tillgodose såväl skyddet för människors hälsa och miljön som enskilda intressen eller
2. fastighetsinnehavaren begär att kommunen ska hämta avfallet och det inte är oskäligt med hänsyn till omständigheterna.

4 Fastighetsnära insamling

9 § Senast utgången av 2026 ska kommunen samla in hushållens pappers-, plast, glas- och metallförpackningar (6 kap 3 § förordningen [2022:1274] om producentansvar för förpackningar)

1. genom en fastighetsnära insamling eller
2. plats i nära anslutning till fastigheten (1 kap. 8§ förpackningsförordningen)

För information om vad som gäller för samlokaliserade verksamheter, se 33 §.

10 § Kommunen ska samla in livsmedels- och köksavfall som kommunen ansvarar för genom fastighetsnära insamling eller på annan plats enligt 3 kap 1b § avfallsförordningen (2020:614). Ätlig olja/motsvarande flytande ätligt fett, som inte samlas in med annat biologiskt nedbrytbart livsmedels- eller köksavfall, behöver inte samlas in fastighetsnära.

11 § Enligt NFS 2023:11 5 § behöver mindre mängder fett som uppkommit hos hushåll inte samlas in separat utan kan samlas in tillsammans med restavfallet.

12 § Kraven i 3 kap 1b § avfallsförordningen (2020:614) på fastighetsnära insamling gäller inte i de delar av en kommun som är isolerade och glest befolkade och där insamling av ovannämnda bioavfall kan ske på annan plats än vid fastigheten. Om förutsättningar om undantag är uppfyllda får DVA hänvisa en plats där sådant bioavfall får lämnas (3 § NFS 2023:11).

5 Sortering av avfall

13 § Fastighetsinnehavare ska sortera ut avfallsslag enligt av DVA lämnade sorteringsanvisningar vilka framgår av webbplats; dalavattenavfall.se Utsorterade avfallsslag får inte blandas med varandra och ska emballeras så att skada eller annan olägenhet inte uppkommer.

Den som har en förpackning som innehåller avfall ska se till att förpackningen skiljs från innehållet, med undantag för en förpackning som innehåller farligt avfall eller läkemedelsavfall, om förpackningen underlättar den praktiska hanteringen av avfallet (3 kap 4 § avfallsförordningen [2020:614]).

6 Avfallskvarn

14 § Bioavfall i form av livsmedels- och köksavfall ska insamlas separat. Efter 2024-01-01 är avfallskvarnar som saknar separat uppsamling av bioavfallet inte godkända att användas (3 kap 1 § avfallsförordningen 2020:614).

7 Ansvarsfördelning

7.1 Ansvar Rättviks kommun

15 § MOB ansvarar för tillsyn enligt 26 kap 1 § miljöbalken och handlägger dispenser, ansökan och anmälan.

7.2 Ansvar DVA

16 § DVA ansvarar för att hämtning av avfall under kommunalt ansvar sker vid fastighetsgräns, gemensamt hämtställe, annan överenskommen plats eller av DVA anvisad plats. Hämtintervall framgår av föreskrifterna 40–42 §§. Kommunen är indelad i hämtningsområden, se bilaga 3.

17 § Avfall under kommunalt ansvar (se 8 §) ska lämnas till och transporteras bort av DVA, om inte annat framgår av föreskrifterna.

Fastighetsinnehavare har dock rätt att transportera de avfallsslag vilka bortskaffas på återvinningscentral, återvinningsstation eller lättillgänglig insamlingsplats.

18 § DVA får i avfallsbehållare utföra kvalitetskontroll av sortering och emballering.

19 § DVA har rätt att inte utföra ordinarie hämtning om fastighetsinnehavarens skyldigheter inte följs enligt föreskrifterna 21-30 §§. När meddelad avvikelse har åtgärdats hämtas avfallet vid nästa ordinarie hämtning. Föreligger risk för olägenhet för människors hälsa och miljö har DVA, på fastighetsinnehavarens bekostnad, rätt att hämta avfallet före ordinarie hämtning mot extra avgift enligt taxa.

20 § Vid hämtning av felsorterat avfall under kommunalt ansvar får felsorteringsavgift debiteras av DVA enligt taxa.

Vid felaktig sortering av avfall på återvinningscentral får felsorteringsavgift debiteras av DVA enligt taxa.

7.3 Ansvar fastighetsinnehavare

7.3.1 Generella regler

21 § Fastighetsinnehavaren är abonnemangsansvarig om inte annat avtalats med DVA – oavsett om andra innehavare är boende på fastigheten eller andra verksamheter bedrivs på fastigheten. Fastighetsinnehavaren ansvarar, på motsvarande sätt, för fastighetens renhållning. Har fastighetsinnehavaren utsett en annan person som ansvarar för renhållningen ska detta meddelas till DVA. Om en fastighet består av flera geografiskt skilda platser där avfall under kommunalt ansvar normalt uppkommer ska abonnemang finnas för varje sådan plats.

22 § Fastighetsinnehavare ska i erforderlig omfattning informera den eller de som bor i eller är verksam på fastigheten om föreskrifter och regler gällande avfallshantering.

23 § Fastighetsinnehavare ska säkerställa möjligheten för de som nyttjar fastigheten och innehar avfall under kommunalt ansvar att utsortera samt hålla avfallsslagen åtskilda från annat avfall enligt föreskrifterna och Bilaga 2.

24 § Ändring av fastighetens ägarförhållande som påverkar abonnemang eller avfallshantering ska snarast meddelas DVA.

25 § En samfällighet kan överta fastighetsinnehavarens ansvar, om samfällighetens stadgar medger detta.

7.3.2 Avfallsbehållare, skötsel, arbetsmiljö, hämtning och transportväg

26 § Avfallsbehållare

- a) Avfallsbehållare och latrintunnor anskaffas och ägs av DVA om inte annat framgår av föreskrifterna eller i avtal.
- b) Fastighetsinnehavare tillhandahåller container för restavfall alternativt hyr behållare av DVA.

c) Avser fastighetsinnehavare att skaffa egna avfallsbehållare eller latrintunnor ska DVA först bedöma utformning och placering av behållarna. Behållarna ska vara anpassade till rådande hämtsystem.

d) Endast av DVA godkända papperspåsar får användas för livsmedels- och köksavfall. Har fastighetsinnehavare behov av andra påsar ska DVA först bedöma påsarnas lämplighet.

27 § Skötsel

a) Hämtplats/avfallsutrymme och avfallsbehållare ska skötas för att förebygga nedskräpning resp. hindra olägenheter såsom lukt, skadedjur och beläggningar på avfallsbehållare samt kontrollera avfallsbehållarens funktion. Nedskräpning i anslutning till hämtplats/avfallsutrymme får inte förekomma, exempelvis avfall som lämnats utanför avfallsbehållare.

28 § Arbetsmiljö

a) Hämtplats/avfallsutrymmen och avfallsbehållare ska följa DVA:s anvisningar (4 §). Vid hämtning ska risker för olyckor och olägenheter minimeras.

b) Avfallsbehållare får inte fyllas mer än att locket lätt kan tillslutas. Avfall i avfallsbehållare får inte sammanpackas så att avfallet vid tömning inte faller ut med självfall.

c) Avfallet i behållaren ska vara tillräckligt emballerat så att tömningspersonal inte riskerar skada, ofrivillig spridning eller andra olägenheter vid hantering.

d) Behållarens vikt får inte vålla uppenbara flyttproblem.

29 § Hämtning

a) DVA ska garanteras tillträde till fastighetens hämtplats/avfallsutrymme. Vid begäran ska nycklar, portkoder och dylikt som krävs för hämtning lämnas eller kommuniceras till DVA.

b) Vid hämtning ska avfallsbehållarens placering efterfölja DVA:s lämnade anvisningar.

c) Vid hämtning ska avfallsbehållare placeras utan påkörningsrisk av snöröjningsfordon. Är placeringen otillfredsställande avgör DVA vad som är lämplig placering.

d) Avfallsbehållare eller avfall får inte vara blockerat, fastfruset eller belastat med snö eller andra föremål.

30 § Transportväg

a) Transportväg och dragväg som nyttjas för hämtning ska dimensioneras och tåla belastning av för ändamålet avsett fordon samt klara förflyttning av avfallsbehållare.

b) Transport- och dragväg ska hållas i farbart skick planerade hämtdagar. Vintertid ska respektive väg snöröjas och hållas halkfri. DVA avgör om vägansvaret är uppfyllt.

c) Hämtplats för fordon ska vara åtkomlig utan backbehov. Vändplats vid återvändsväg och längs gata ska vara godkänd för avsett hämtningsfordon. DVA avgör om dessa skyldigheter är uppfyllda.

8 Avfall från verksamheter

8.1 Separera avfall under kommunalt ansvar från annat avfall

31 § Yrkesmässiga verksamheter som ger upphov till avfall under kommunalt ansvar ska separera det kommunala avfallet från annat avfall. Skyldighet att sortera avfall utifrån av DVA lämnade sorteringsanvisningar föreligger samtliga verksamheter och hushåll. Vi felaktig sortering har DVA rätt att ta ut felsorteringsavgift utifrån gällande taxa.

32 § Flytande vätskor, till exempel mjölk, yoghurt och soppor omfattas inte av avfallsförordningens krav på separat insamling och utsortering av förpackningar (3 kap 1, 1b §§ avfallsförordningen [2020:614]). Däremot utgör fraktionen ett kommunalt avfall och ska separeras från förpackningen. Avfallet ska omhändertags av DVA, om omständigheterna inte är oskäliga (15 kap 20a § 2 pkt miljöbalken).

MOB hanterar dispens från kravet på utsortering och separering av förpackningar med flytande vätskor.

33 § Verksamhet med avfallshantering som är samlokaliserad med hushåll och som vill ha kommunal insamling av förpackningsavfall och skrymmande förpackningar ska sortera ut förpackningsavfall och lämna detta till ett insamlingssystem som DVA tillhandahåller. Anmälan om samlokaliserad insamling ska inkomma till DVA.

8.2 Uppgifter om avfall

34 § Yrkesmässiga verksamheter som ger upphov till annat avfall än avfall under kommunalt ansvar ska på begäran av MOB eller DVA lämna de uppgifter om art, sammansättning, mängd och hantering som behövs för underlag till kommunens avfallshantering och renhållningsordning (9 kap 1 §, pkt 4 avfallsförordningen [2020:614]).

8.3 Fettavskiljaravfall och fettavskiljare

35 § Fettavfall från fettavskiljare under kommunalt ansvar ska hämtas av DVA³. Fastighetsinnehavare av sådant fettavfall ansvarar för anskaffning, skötsel och underhåll av fettavskiljare.

Hämtning av fettavfall under kommunalt ansvar ska utföras med ett intervall som upprätthåller fettavskiljarens funktion och att olägenhet inte uppkommer för människors hälsa och miljö. DVA får bestämma med vilket intervall fettavfallet ska hämtas.

Fettavskiljare som ansluts till allmän VA-anläggning ska ha en utformning, dimensionering och skötsel som minst motsvarar godkännande, installation och underhåll enligt gällande svensk standard (f.n. SS-EN 1825–1:2005/AC:2006 och SS-EN 1825–2). Fettavskiljare ska ha en skötselrutin

och tömningar ska journalföras. Dokumentationen ska kunna visas upp vid förfrågan av Dala Vatten och Avfall AB eller kommunen. Ordinarie tömning utförs en gång per månad. Glesare tömning kan ske efter godkännande av Dala Vatten och Avfall AB, om särskilda skäl finns och det inte påverkar den allmänna VA-anläggningen negativt. Beviljat förlängt tömningsintervall behöver förnyas minst var femte år. Fastighetsinnehavaren ansvarar själv för återfyllning efter tömning.

Avstånd mellan uppställningsplats för hämtningsfordon och fettavskiljare bör för nyinrättad anläggning inte överstiga 10 meter.

9 Trädgårdsavfall

36 § Trädgårdsavfall ska i första hand komposteras på den egna tomten eller lämnas till återvinningscentral. Torrt trädgårdsavfall som inte kan nyttjas för kompostering eller där avståndet till en återvinningscentral bedöms vara för långt får eldas om det kan ske utan att olägenhet uppstår samt att det inte strider mot andra föreskrifter eller beslut. Innehåller trädgårdsavfallet invasiva arter ska avfallet dock alltid lämnas till återvinningscentral i tättslutande säckar.

10 Abonnemangsärenden

10.1 Generella regler

37 § Abonnemangsärenden och ändring av ordinarie hämtintervall, som inte förutsätter dispens, hanteras av DVA. Begäran om eller ändring av abonnemang och hämtintervall bör vara DVA tillhanda en månad innan planerat ikraftträdande. Nya förutsättningar får inte orsaka olägenhet för människors hälsa och miljön.

Ändras förutsättningar för ett abonnemang ska detta snarast anmälas till DVA. Ändring som enligt föreskrifterna förutsätter anmälan /ansökan om dispens hanteras av MOB.

11 Kärlavfall

11.1 Gemensamt hämtställe

38 § Fastighetsinnehavare kan efter DVA:s godkännande få rätt att ersätta kärllhämtning vid fastighetsgräns med ett gemensamt hämtställe. Förutsättningarna är att samtliga berörda fastighetsinnehavare inom aktuellt område är överens om detta. Fastighetsinnehavarna ansvarar för skötsel av hämtstället som till exempel snöröjning och halkbekämpning.

Om det saknas förutsättningarna för säker hämtning av avfallsbehållare vid fastighetsgräns får DVA hänvisa fastighetsinnehavare till ett gemensamt hämtställe.

11.2 Delad avfallsbehållare

39 § Två fastighetsinnehavare kan dela avfallsbehållare för mat- och restavfall. För delad avfallsbehållare krävs att bostadshusen är närbelägna och att avfallet ryms i ordinarie avfallsbehållare. Fastighetsinnehavare som önskar dela avfallsbehållare ska ha samma kärlabonnemang och hämtningsintervall. Grundavgift och hämtningsavgift ska betalas av respektive fastighetsinnehavare.

Abonnemang om delad behållare gäller tills vidare och upphör om en fastighetsinnehavare ersätts med en ny. Fastighetsinnehavaren ansvarar för att meddela detta till DVA.

11.3 Hämtintervall mat- och restavfall samt förpackningar

40 § Hämtningsintervall för avfall under kommunalt ansvar tillämpas av DVA och regleras utifrån gällande taxa. Hämtning av avfallet ska ske med sådant intervall att olägenhet för hälsa eller miljö ej uppkommer.

Hämtningsschema för rest- och matavfall framgår av DVA:s webbplats.

Returpapper, pappers-, plast- och metallförpackningar samt färgat- och ofärgat glas hämtas enligt intervall fastställt av DVA.

11.4 Hämtintervall, bygg-, grov- och rivningsavfall

41 § Hämtning sker genom budning enligt taxa.

11.5 Uppehåll hämtning mat- och restavfall samt förpackningar

42 § Kommer fastigheten inte att nyttjas under en längre tid kan fastighetsinnehavare ansöka om uppehåll från hämtning av mat- och restavfall samt förpackningar, under förutsättning att fastigheten inte nyttjas på grund av renovering, dödsbo, vistelse i annat land/på annan ort eller liknande. Minsta sammanhängande tid för uppehållet ska vara fyra månader för permanentboende och hela hämtningssäsongen för fritidshus. Skyldighet att betala grundavgift kvarstår.

Begäran ska ha inkommit senast en månad innan avsedd uppehållsperiod för fastigheter som har sophämtning året runt eller före 1 april för fritidshus med sophämtning sommartid. Anmälan sker till DVA. Om anmälan avviker från angivna förutsättningar hänvisas kunden till att i stället lämna in en ansökan om dispens till MOB

12 Avfall från enskilda avloppsanläggningar

12.1 Generella regler

43 § Avstånd mellan uppställningsplats för slamhämtningsfordon och slamkälla bör för nyinrättad avloppsanläggning inte överstiga 10 meter.

DVA innehar rätt att använda sig av specialfordon där det inte är framkomligt med ordinarie hämtningsfordon.

DVA eller av DVA anlita entreprenör avgör om skäl åligger för dubbel bemanning.

44 § Kan DVA inte utföra slamhämtning, till exempel på grund av bristfälligt underhåll av anläggning, transport- eller dragväg eller om instruktion för slamhämtning saknas/är oklar, registreras detta som en bomkörning (ingen hämtning). Vid bomkörning debiteras fastighetsinnehavare för framkörningsavgift.

45 § DVA får tillämpa deltömning vid slamhämtning av traditionella trekammarbrunnar och andra anläggningar med motsvarande kammarmarkonstruktion. Allt slam hämtas från anläggningar av annan konstruktion och slutna tankar. DVA har rätt att lämna kvar vattenfasen i avloppsanläggning efter slamhämtning.

12.2 Fastighetsinnehavarens ansvar

46 § Fastighetsinnehavare ansvarar för att:

- a) avloppsanläggningen har tillstånd eller är anmäld samt kontrolleras och underhålls enligt villkor/försiktighetsmått, tillverkarens anvisningar, egenkontroll (26 kap 19 § miljöbalken) och allmänna hänsynsregler (2 kap 2, 3, 5 §§ miljöbalken).
- b) slamhämtning sker med ett intervall som upprätthåller god funktion av avloppsanläggningen och att olägenhet inte uppkommer för människors hälsa och miljö.
- c) slamhämtarinstruktion delges DVA alt. att fastighetsinnehavare närvarar vid slamhämtning och/eller att väderbeständig slamhämtarinstruktion placeras intill avloppsanläggning som ska tömmas.
- d) erforderliga åtgärder vidtas för att skydda anläggningen från skador.
- e) lock/manlucka vid slamhämtning inte är övertäckt eller fastfrusen, att vikten på lock/manlucka som ska lyftas för hand får inte överstiga 15 kilo, ska den skjutas åt sidan är maxvikten 35 kilo, om inte särskilda skäl föreligger. Särskilda skäl avgör DVA.
- f) höjdskillnad mellan uppställningsplats för slamhämtarfordon och botten på ny anläggning ska vara mindre än 6 meter.
- g) avloppsanläggningen är tillsluten på ett barnsäkert sätt och försedd med de säkerhetsanordningar som behövs med hänsyn till anläggningens beskaffenhet och belägenhet.
- h) anvisa plats för var slamhämtningsfordonet ska ställas upp.

12.3 Hämtintervall avloppsanläggningar

47 § Avloppsanläggning med slam från bdt-avlopp (bad-, disk- och tvättavlopp) ska i första hand hämtas enligt intervall i beslut eller med intervall som beviljats i ansökan om förlängt hämtintervall av slam och i andra hand minst vart fjärde år.

Avloppsanläggning med slam från wc- och bdt-avlopp (toalett samt bad-, disk- och tvättavlopp) ska hämtas enligt intervall i tillstånd eller med intervall som beviljats i ansökan om förlängt hämtintervall av slam. I andra hand en gång varje år (förordas).

Slam från slutna tank (toalettavfall) ska hämtas enligt intervall i tillstånd eller med intervall som beviljats i ansökan om förlängt hämtintervall av slam. I andra hand minst vart tredje år.

12.4 Förlängt hämtintervall slam

48 § Förlängt hämtintervall av slam från enskilda avloppsanläggningar kan beviljas om belastningen är låg, om avloppsanläggningen är dimensionerad och anpassad för detta (godkännande av tillverkare) och om ett förlängt intervall inte bryter mot villkor/försiktighetsmått.

12.5 Budning slamhämtning

49 § Fastighetsinnehavare ska i första hand ha slamhämtning enligt fastställt hämtningsschema. Det är möjligt för fastighetsägare att buda slamtömning om omständigheterna är sådana att hämtintervallet är direkt olämpligt av praktiska skäl, exempelvis vid olämplig tid på året eller om fler tömningar än en gång per år behövs.

12.6 Uppehåll slamhämtning

50 § Uppehåll från slamhämtning från enskilda avloppsanläggningar kan beviljas om fastigheten inte kommer att nyttjas under en sammanhängande tid av minst ett år. Innan uppehåll beviljas ska ev. kvarvarande slam hämtas från anläggningen. Begäran ska ha inkommit senast en månad innan avsedd uppehållsperiod.

MOB hanterar hämtningsuppehåll av slam. Ett beviljat uppehåll gäller utifrån de förutsättningar ansökan gäller men upphör med ny fastighetsinnehavare. Uppehållet är tidsbegränsat. Abonnemanget startar automatiskt när uppehållstiden gått ut.

12.7 Torrtoalett

51 § Inrättande av torrtoalett, exempelvis förbränningstoalett och utedass, kräver varken ansökan eller anmälan till MOB.

12.8 Hämtintervall latrintunna

52 § För latrin får endast behållare som godkänts av DVA användas. Latrinbehållare tillhandahålls av DVA mot särskild ersättning på återvinningscentral.

Latrinkärl kan efter beställning hämtas vid fastigheten mot avgift fastställd i taxa. Fastighetsägare kan också själva ombesörja transport av latrinkärl till ÅVC.

12.9 Hämtning fosforfilter/fällningsmaterial

53 § Fosforfilter/fällningsmedel från enskilda avlopp ska hämtas enligt intervall i tillstånd eller enligt ev. beviljat förlängt hämtintervall av DVA. I andra hand enligt intervall som tillverkare förordar och i sista hand en gång vartannat år. Instruktioner som behövs i samband med hämtning ska delges DVA, alt. att fastighetsinnehavare närvarar vid hämtning och/eller att väderbeständig hämtningsinstruktion placeras intill avloppsanläggning.

Filtermedlet ska vara förpackat och nåbart med kranbil. Avståndet mellan kranfordonets uppställningsplats och filtermedlet får som längst vara 10 meter för filtermedel som väger max 500 kg, eller som längst 5 meter för filtermedel som väger max 500-1 000 kg, om inte särskilda skäl föreligger. Särskilda skäl avgör DVA.

13 Dispens, anmälan och ansökan

13.1 Generella regler

54 § För dispens, ansökan och anmälan gäller följande:

- a) De ska vara skriftliga och skickas in till MOB.
- b) Endast enskilda avloppsanläggningar med tillstånd/motsvarande godkännande av MOB kan erhålla dispens.
- c) att särskilda skäl (15 kap 25 § 1 pkt miljöbalken) uppfylls och att ingen olägenhet uppkommer för människors hälsa och miljön.
- d) MOB får besluta om kortare dispenstid än vad som anges i föreskrifterna.
- e) ett godkännande upphör att gälla om oriktiga uppgifter har lämnats till MOB, om förutsättningar har ändrats på ett sätt som inte kunde förutses, om olägenheter för människors hälsa och miljö har uppstått eller riskerar att uppstå samt om villkor/försiktighetsmått i beslutet inte följs.
- f) Ändras förhållanden som ligger till grund för en beviljad dispens, ansökan eller anmälan ska fastighetsinnehavaren snarast meddela detta till MOB.
- g) Om inget annat anges gäller beslutet fastighetsinnehavaren och upphör med ny fastighetsinnehavare.

13.2 Eget omhändertagande av avfall

55 § Fastighetsinnehavare som på fastigheten vill kompostera eller på annat sätt behandla (d.v.s. återvinna eller bortscaffa) avfall som inte är trädgårdsavfall och som kommunen ansvarar för enligt 15 kap. 20 § miljöbalken ska anmäla detta till MOB. Skyldighet att betala grundavgift

kvarstår. Kravet på anmälan har sitt ursprung i 5 kap. 15 § avfallsförordningen.

De särskilda förutsättningar som råder för att en anmälan ska godtas anges i de anmälningsblanketter som ska fyllas i för anmälan.

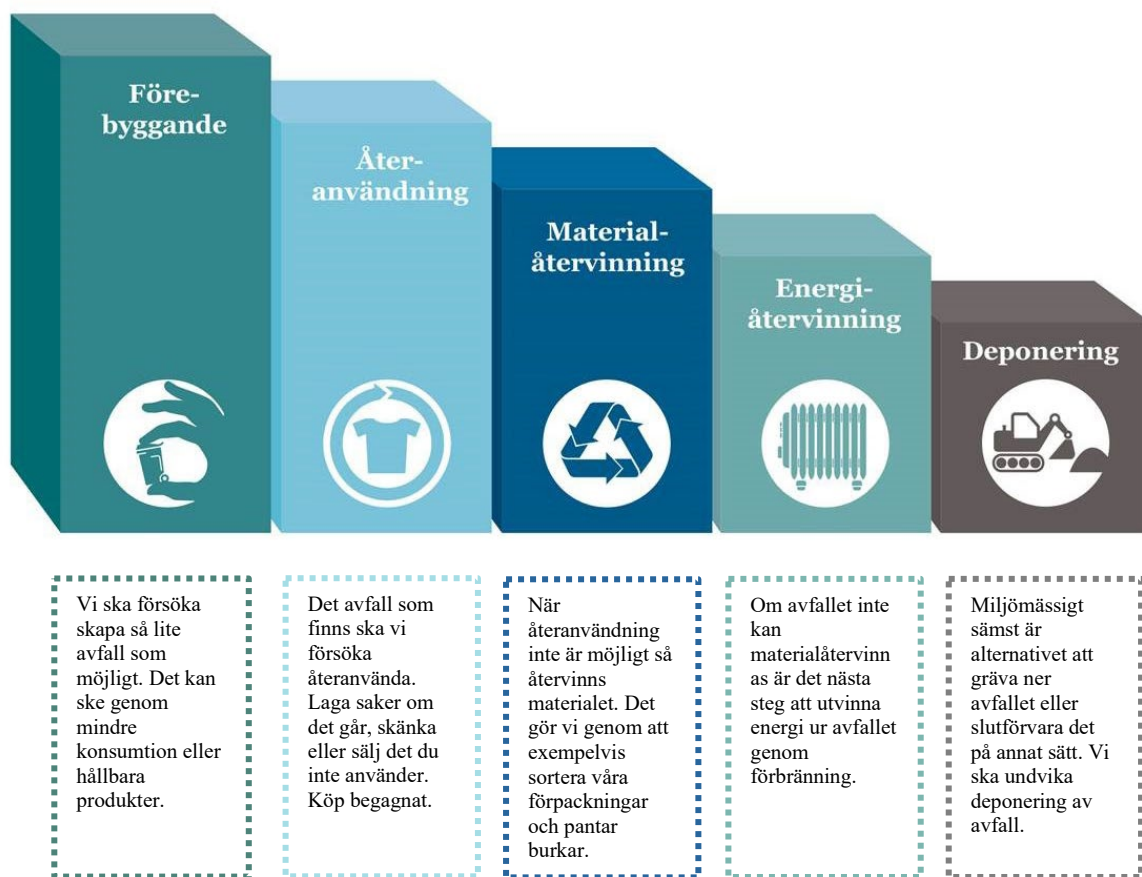
Nedan listas särskilda förutsättningar som gäller för vissa anmälningsärenden:

- Vid anmälan om behandling av avfall från enskild avloppsanläggning ska anläggningen ha de tillstånd/motsvarande godkännande som lagen kräver.
- Vid anmälan om behandling av fosforavfall från enskilt avlopp ska fastighetsinnehavare ha tillgång till lyftanordning för att kunna lyfta upp säcken, alternativt att de suga upp fosforavfallet.

56 § Dispens ska sökas hos MOB för hantering av avfall under kommunalt ansvar som sker på annat sätt än den anmälningspliktiga hanteringen enligt 54 §. Dispensen förutsätter att det finns särskilda skäl.

Dispens krävs t.ex. om annan än kommunen, eller den som kommunen anlitar vill transportera avfall under kommunalt ansvar. MOB får med stöd av 15 kap. 25 § miljöbalken, om det finns särskilda skäl och under förutsättning att avfallet kan hanteras på ett hälso- och miljömässigt godtagbart sätt, ge dispens från förbudet i 15 kap. 24 § 1 st. miljöbalken, som innebär att avfall under kommunalt ansvar inte får hanteras av annan än kommunen eller den som kommunen anlitar.

Bilaga 1. Avfallshierarkin (avfallstrappan)



Enligt 15 kap 10 § miljöbalken ska den som är ansvarig för att avfall blir behandlat, se till att det

1. återvinns genom att det förbereds för återanvändning,
2. materialåtervinns, om det är lämpligare än 1,
3. återvinns på annat sätt, om det är lämpligare än 1 och 2, eller
4. bortskaffas, om det är lämpligare än 1-3.

Den behandling av avfallet som bäst skyddar människors hälsa eller miljön som helhet ska anses som lämpligast, om behandlingen inte är orimlig.

Enligt de allmänna hänsynsreglerna (2 kap 5 § miljöbalken) ska alla som bedriver en verksamhet eller vidtar en åtgärd hushålla med råvaror och energi samt nyttja möjligheterna att:

1. minska mängden avfall,
2. minska mängden skadliga ämnen i material och produkter,

I första hand ska förnybara energikällor användas.

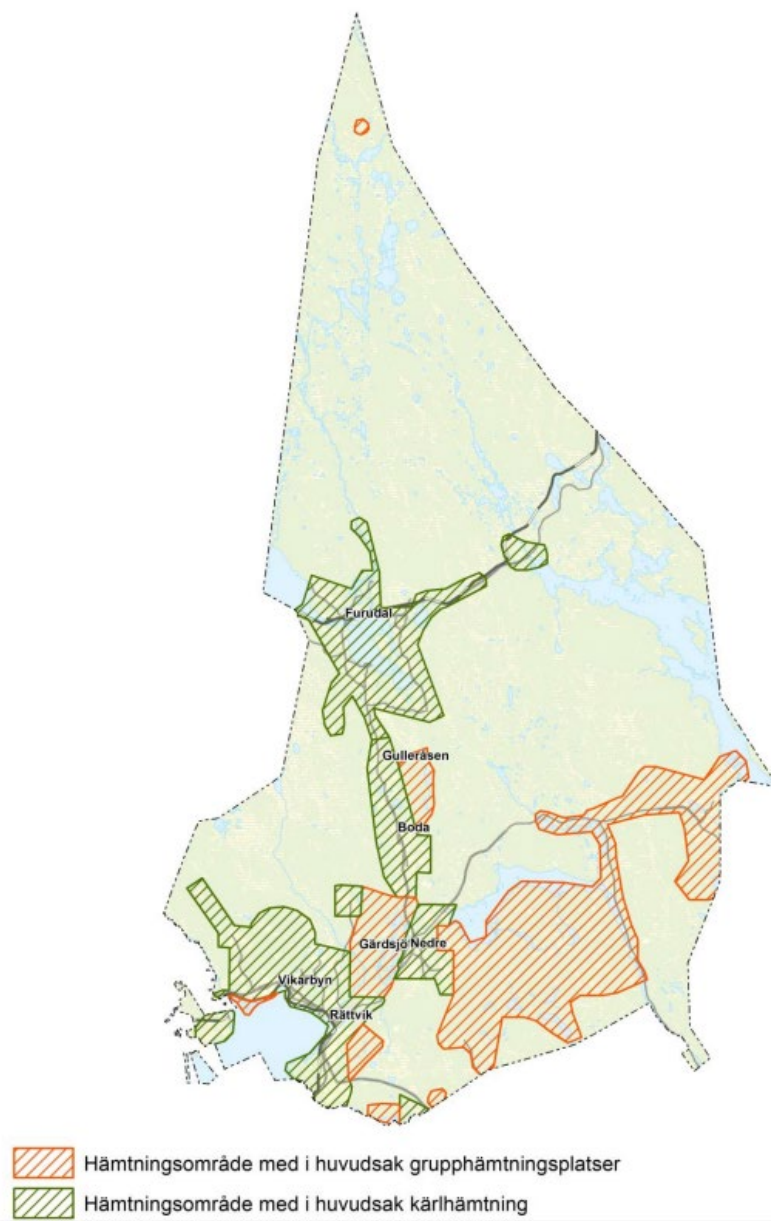
14 Bilaga 2. Ordlista

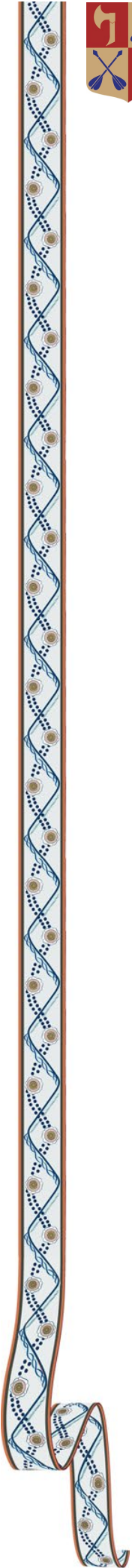
Sortering ska ske enligt kommunens sorteringsanvisning. Tänk på att det som du tänker kasta kanske kan vara till glädje för någon annan. Lämna gärna till återbruk i första hand.

BEGREPP	BEGREPPSBESKRIVNING
Bioavfall	Bioavfall är ett samlingsbegrepp som omfattar både livsmedels- och köksavfall (matavfall) och trädgårds- eller parkavfall.
Bygg- och rivningsavfall	Bygg- och rivningsavfall är avfall från byggnadsåtgärder, rivningsåtgärder eller anläggningsarbeten.
Enskilda avloppsanläggningar	Med enskilda avloppsanläggningar avses slutna tankar, slamavskiljare, fosforfällor, minireningsverk och motsvarande anläggningar som är dimensionerade för högst 25 personequivalerter och används för hushållspillvatten (wc samt bad-, disk-, tvättavlopp) eller spillvatten som till sin art och sammansättning liknar hushållspillvatten.
Farligt avfall	Farligt avfall är exempelvis kemiska produkter, färgrester, lösningsmedel, uppsugningsmaterial (absorbent, torv, etcetera) med till exempel oljerester samt avfall som innehåller kvicksilver. Farligt avfall listas i bilaga 3 till avfallsförordningen (2020:614) och har en asterisk (*) kopplad till avfallskoden.
Fettavfall	Fettavfall avser ätlig flytande matolja, exempelvis från fritering eller stekning.
Fettavskiljaravfall	Fetthaltigt diskvatten som samlas upp i en fettavskiljare.
Förpackningar	Förpackningar är engångsartiklar som har framställts för att innehålla, skydda eller presentera en vara eller användas för att leverera, eller på annat sätt hantera en vara.
Grovavfall	Grovavfall är sådant avfall som är för tungt, skrymmande eller har andra egenskaper som gör att det inte är lämpligt att samla in i kärl. Det ska lämnas på återvinningscentral. Exempel på grovavfall är: <ul style="list-style-type: none"> • möbler och mattor • barnvagnar • pulkor och skidor • gräsklippare och trädgårdsslangar • isolering, porslin och keramik • bygg- och rivningsavfall
Invasiva växter	Invasiva växter är växter som med människans hjälp flyttats från sin ursprungliga miljö och i sin nya omgivning börjar sprida sig snabbt och orsakar allvarlig skada för ekosystem, infrastruktur eller människors hälsa.

	Invasiva växter listas i EU förordning nr 1143/2014. Följ anvisningarna i 3 kap 1c § avfallsförordningen för att hindra spridning.
Latrin	Latrin är ett samlingsnamn för urin och fekalier (avföring) från människa.
Livsmedels- och köksavfall	<p>Livsmedels- och köksavfall har samma betydelse som begreppet matavfall och förklaras som matrester eller mat som har blivit förstörd eller är otjänlig som föda. Livsmedels- och köksavfall är också skal från frukt och grönsaker samt kaffesump.</p> <p>Avfallet uppkommer i samband med livsmedelshantering i hushåll, restaurang, storkök, butik, personalmatsal, catering etcetera, enligt definitioner i 15 kap 3 § miljöbalken och 1 kap 4 § avfallsförordningen (2020:614). Till avfallsslaget räknas också livsmedels- och köksavfall som hålls ut i vasken om detta avfall uppsamlas avskilt i slutna tankar.</p>
Restavfall	<p>Restavfall är avfall som inte går att återanvända eller återvinna på annat sätt än genom förbränning och är i regel tillräckligt litet för att rymmas i soppåsen hemma.</p> <p>Exempel på restavfall är använda blöjor, tuggummi, pennor, dammsugarpåsar och servetter.</p>
Returpapper	Omfattar tidningar, tidskrifter, direktreklam, kataloger och liknande produkter av papper, enligt definition i 1 kap 10 § avfallsförordningen (2020:614).
Trädgårdsavfall	Ett biologiskt nedbrytbart trädgårds- och parkavfall som uppkommer i trädgård vid bostadshus i enlighet med 1 kap 5 § pkt 1 avfallsförordningen (2020:614) och avfall från andra källor som är avfall under kommunalt ansvar enligt 15 kap 3 § miljöbalken.
Verksamhetsavfall	Verksamhetsavfall är avfall som uppkommit genom en verksamhetsprocess. I en verksamhet kan det uppstå både avfall som till art och sammansättning liknar avfall från hushåll (kommunalt avfall) och annat avfall. Avfall som klassas som verksamhetsavfall kan exempelvis vara; förpackningar, produktionsspill, träavfall, osorterat byggavfall, betong, lastpallar, wellpapp, spillolja eller annat farligt avfall. Dvs. allt som inte är rest- eller matavfall. Verksamheter är själva skyldiga att ombesörja miljöriktig hantering av uppkommet verksamhetsavfall.

15 Bilaga 3. Hämtningsområden





RÄTTVIKS
KOMMUN