

Kallelse och föredragningslista

Beslutsinstans: Personalutskottet

Plats och tid för sammanträde: Kommunledningskontoret
tisdag 28 mars 2017, 08:30

Ärenden:

1	Information - Sysselsättningsprojektet	2017/45	
2	Information - Uppföljning företagshälsovård 2016	2017/274 00	2 - 3
3	Information - Personalekonomiskt bokslut 2016	2017/273 04	4 - 8
4	Information - Nylönesättning		
5	Information - Lön feriearbetande ungdom		
6	Begäran om justering av lön	2016/176 02	9

Välkomna!

Camilla Ollas Hampus
Ordförande

Terese Renbro
Sekreterare

Procentuell fördelning

Period: 2016-01-01 till 2016-12-31

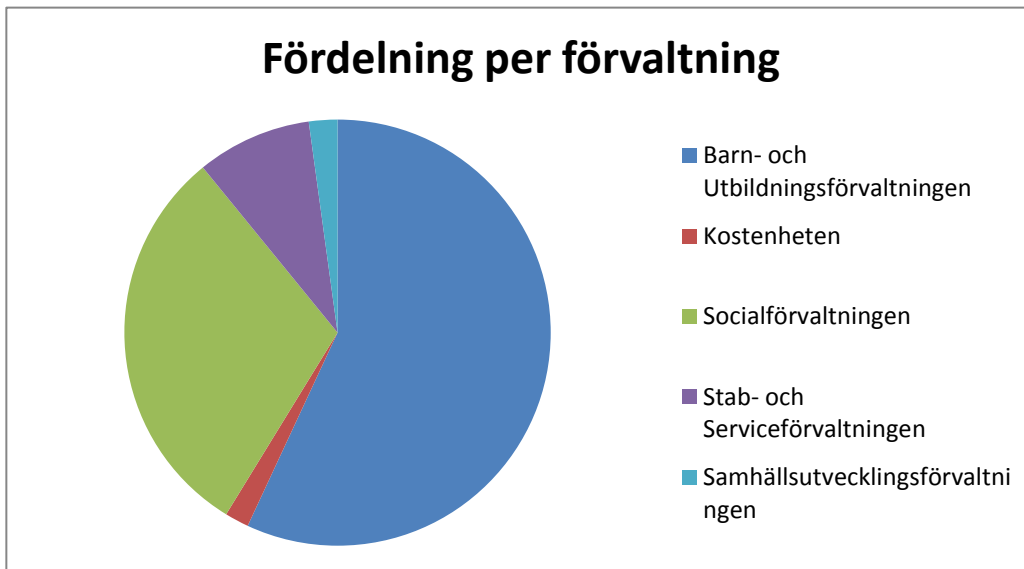
	Kronor	Procent
Efterhjälpande	356 182 kr	65
Främjande	104 500 kr	19
Förebyggande	85 294 kr	16
Totalt	545 976 kr	100

	Kronor	Procent
Grupp	120 750 kr	22
Individ	425 226 kr	78
Organisation	0 kr	0
Totalt	545 976 kr	100

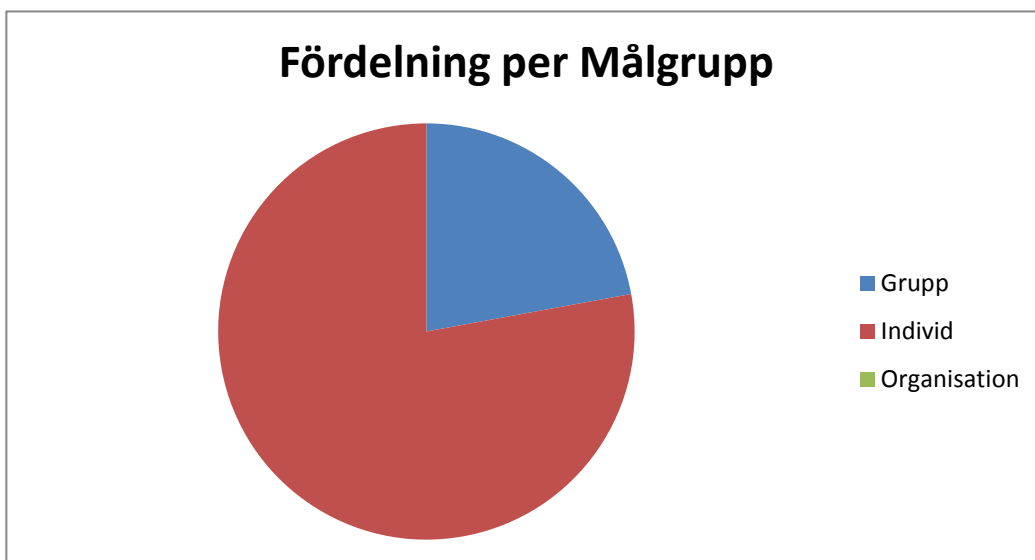
Procentuell fördelning

Period: 2016-01-01 till 2016-12-31

Förvaltning	Kronor	Procent
Barn- och Utbildningsförvaltningen	310 815 kr	57
Kostenheten	9 950 kr	2
Socialförvaltningen	165 786 kr	30
Stab- och Serviceförvaltningen	47 625 kr	9
Samhällsutvecklingsförvaltningen	11 800 kr	2
Totalt	545 976 kr	100



Målgrupp	Kronor	Procent
Grupp	120 750 kr	22
Individ	425 226 kr	78
Organisation	0 kr	0
Totalt	545 976 kr	100



Personalekonomiskt bokslut 2016

Rättviks kommuns personalekonomiska bokslut ger en bild av organisationen och nuläget avseende vår personal. Nulägesbilden är ett viktigt underlag för att sätta upp riktning och mål för framtiden. Redovisningen är sammanställd av personalenheten.

Personalstruktur

Anställningsform

I Rättviks kommun jobbar anställda under ett antal olika kollektivavtal. De flesta omfattas av Allmänna bestämmelser (AB). Andra avtal är avtalet för deltidbrandmän (RiB) och bestämmelser för arbetstagare i arbetsmarknadspolitiska insatser (BEA).

Den 31 december 2016 hade 1017 personer tillsvidareanställning i Rättviks kommun. Det motsvarade 907 helårsarbetare (ÅA). Antalet månadsanställda var 162 personer. Av de anställda återfinns 47% inom socialförvaltningen och 38% inom barn- och utbildningsförvaltningen.

Anställningar per 31 december	2015	2016
Tillsvidareanställda	1001	1017
motsvarande årsarbetare	884,2	906,4
Visstidsanställda, månadsavlönade	97	162
motsvarande årsarbetare	81,1	130,3

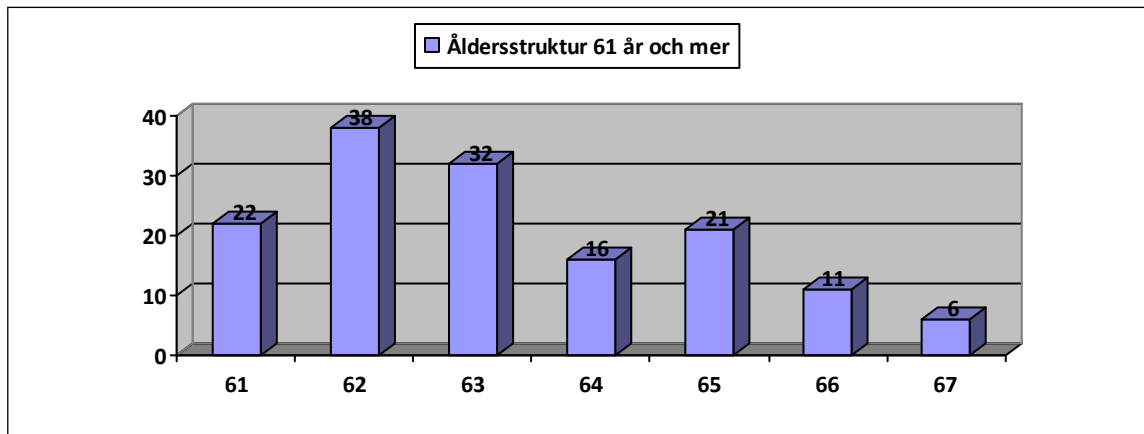
Antal årsarbetare/förvaltning (exkl. timavlönade) per 31 dec	2015	2016
Barn- och utbildningsförvaltning	366,1	398,8
Socialförvaltning	452,1	485,5
Samhällsutvecklingsförvaltning	35,4	38,5
Stab- och serviceförvaltning	111,7	113,9
Hela kommunen	965,3	1036,7

Åldersstruktur

Tabellen visar åldersfördelningen bland tillsvidareanställd personal. Medelåldern 2016 var 47,2 år. Gruppen 60 år eller äldre har minskat, vilket är en trend som började visa sig redan 2015.

Åldersstruktur	2015	2016
-29 år	80	73
30-39 år	178	184
40-49 år	279	288
50-59 år	298	326
60-99 år	167	146
Medelålder	47,3	47,2

Under 2017 är det totalt 146 av medarbetarna, dvs 14%, som uppnår 61 års ålder eller mer. Enligt gällande regler har den anställde avgångsskyldighet vid 67 års ålder. Samtidigt kan medarbetaren avgå med pension tidigast från och med 61 års ålder. Det innebär att tidpunkten för pensionsavgång är någonstans mellan 61 och 67 års ålder.



Sysselsättningsgrad

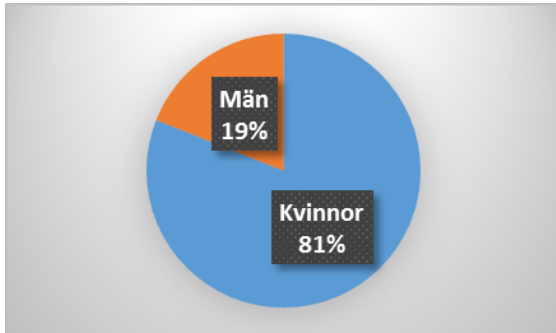
I tabellen nedan visas den genomsnittliga sysselsättningsgraden för samtliga månadsavlönade, fördelat på förvaltning och kön. Total genomsnittlig sysselsättningsgrad är oförändrad från förra året.

Sysselsättningsgrad per 161231	Kv	Män	Totalt
Samtliga månadsavlönade	87	91,6	87,9
BUF	93	92,1	92,7
Soc	83,4	89,9	84,3
SUF	82,6	85,9	83,8
Stab- och service	87,4	99,2	89,6

Av dessa är 53,8% heltidsanställda och 46,2% deltidsanställda. 34% av de månadsavlönade har en sysselsättningsgrad om 70-99%.

Könsfördelning

Av de 1017 tillsvidareanställda 2016 var 824 kvinnor och 193 män.



Personalkostnader

Årslönesumma

Årslönesumman för 2016 uppgick till cirka 347 mkr. Detta avser total kontant utbetald bruttolön och inkluderar således inte arbetsgivaravgifter. För 2016 var den sammanlagda arbetsgivaravgiften 38,33%. I denna avgift ingår lagstadgad arbetsgivaravgift (31,42%), särskild löneskatt för personer som fyllt 65 år, avtalsförsäkringar samt avtalspensioner.

Timlönekostnader

Kommunens kostnader för timlön uppgick 2016 till ca 22 mkr. Den arbetsinsats timavlönad personal utfört motsvarar 81,5 årsarbetare.

Timavlönad personal (årsarbetare)	2014	2015	2016
Barn- och utbildning	23,8	20,7	26,3
Socialförvaltning	49,1	47,2	46,7
Samhällsutveckling	2,1	1,8	2,2
Stab & service	6,8	5,8	6,3
Hela kommunen	81,8	75,5	81,5

Total sjukfrånvaro

I nedanstående tabeller redovisas den totala sjukfrånvaron i procent av arbetstid.

Åldersindelad	Kvinnor	Män	Totalt
0-29	6,2	3,2	5,3
30-49	7,4	6,2	7,1
50-65	7,9	6,3	7,6
66-99	0,5	0,5	0,5
Hela kommunen	7,3	5,6	6,97

Förvaltningsindelad	Kvinnor	Män	Totalt
Barn- och utbildning	7,2	5,1	6,7
Socialförvaltning	9,3	8,8	9,2
Samhällsutveckling	4,7	4,5	4,6
Stab & service	4,7	2,7	4,2
Hela kommunen	7,3	5,6	6,97

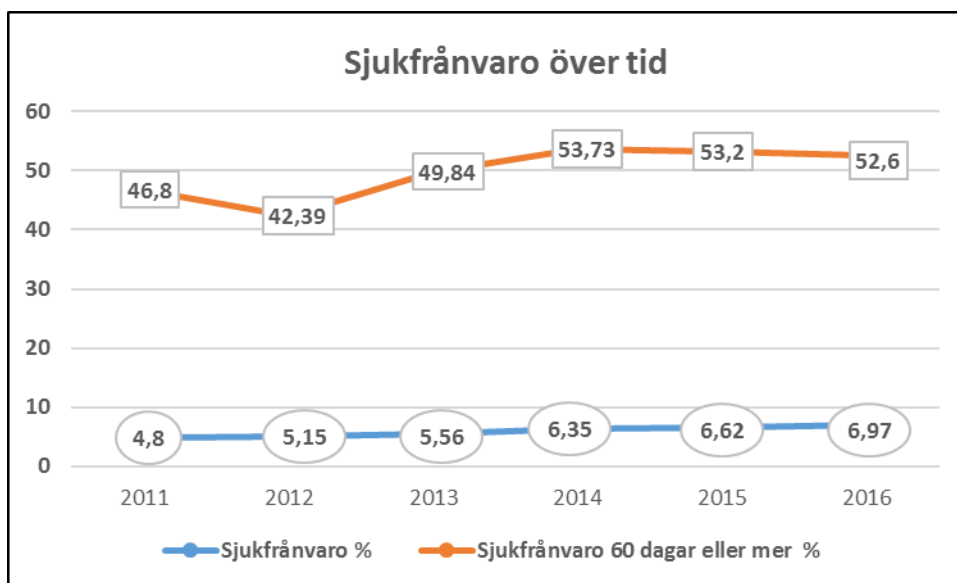
Sjukfrånvaro 60 dagar eller mer

I nedanstående tabell redovisas hur stor andel av sjukfrånvaron som utgör längre sjukskrivningar (överstigande 59 dagar).

Sjukfrånvaro >59 dagar, andel av total sjukfrånvaro	Kvinnor	Män	Total
Barn- och utbildning	65,6	69,8	66,4
Socialförvaltning	46,6	54,7	47,8
Samhällsutveckling	57,1	85,8	68,2
Stab & service	31,0	0	26,7
Hela kommunen	51,4	58,3	52,6

Sjuktal över tid

Diagrammet nedan visar hur sjukfrånvaron har sett ut sedan 2011 samt hur stor andel av sjukfrånvaron som är sjukperioder på mer än 60 dagar.



Sjuklönekostnad

Enligt lagen om sjuklön, SjlL, betalar arbetsgivaren sjuklön motsvarande 80% av lönen för dag 2-14 i sjukperioden. Från dag 15 får den anställde sjuklön enligt kollektivavtal. Den totala kostnaden för sjuklön 2016 uppgick till 6,8 mkr vilket motsvarar ca 2% av årslönesumman.

Löneutveckling

Jämfört med 2015 har medellönen för tillsvidareanställda ökat med 825 kr, vilket motsvarar en ökning med 3,1%. Medellönen påverkas av såväl utfallet i löneöversyner som lönesättning vid nyanställning. För 2016 blev utfallet för löneöversyn också 3,1%.

Medellön 2016	Kvinnor	Män	Totalt
Barn- och utbildning	29 813	31 146	30 145
Socialförvaltning	25 224	24 473	25 116
Samhällsutveckling	28 593	35 503	31 147
Stab & service	25 196	35 355	27 131
Hela kommunen	26 883	29 506	27 397

Personalomsättning

Tabellen nedan visar hur många externa rekryteringar som gjorts på tillsvidareanställningar under 2016 och hur många personer som har slutat sin anställning i kommunen. Totalt antal tillsvidareanställda har ökat med 16 personer från föregående år trots att nedanstående tabell ger ett saldo om -50 tillsvidareanställda. Det förklaras med att visstidsanställningar i stor utsträckning övergår i tillsvidareanställningar.

Personalomsättning (tillsvidareanställningar)	2015	2016
Nyanställningar (extern rekryt)	57	73
Avgångar	93	123
- pension	32	32
- egen begäran	52	88
- avliden	3	1
- uppsägning	6	2

Datum
2017-02-28

Barn- och utbildningsförvaltningen
Lars Kratz, 0248-702 05
lars.kratz@rattvik.se

Camilla Ollas Hampus

Personalutskottet
Rättviks kommun

Lärlönelyftet

Ärendebeskrivning

Lärlönelyftet är en satsning från staten för att höja lärarnas löner. Utifrån ett antal kriterier tas cirka 40% av alla lärare ut till att få ta del av satsningen.

I Rättviks kommun beslutades det att de som skulle få ta del av satsningen skulle få 3000 kronor extra i lön tillsvidare.

I samband med uttagningen till detta gjordes en felbedömning när det gäller två lärare på Stiernhööksgymnasiet som inte kom med. 790601 Anders Grop och 710613 Camilla Zetterqvist.

Vi ser att det misstaget behöver åtgärdas.

Förvaltningens förslag till beslut

790601 Anders Grop och 710613 Camilla Zetterqvist får en extra lön på 3000 kronor fr.o.m. 160701. Tillsvidare.

Fr.o.m. 160701-161231 belastar det Stiernhööksgymnasiets budget.

Fr.o.m. 170101 söker vi statsbidrag för att täcka kostnaden från Skolverket.

Lars Kratz
Förvaltningschef