

Jämförelseprojektet



Bild: Karlskoga kommun

Förskolan

En jämförelse gjord av av Måttén Gås 2010 06 18

Arboga Hammarö Hedemora Karlskoga Malung-Sälen Orsa Rättvik

Nätverket är en del av Jämförelseprojektet www.jamforelse.se.
Ett samarbete mellan SKL, RKA och Finansdepartementet

Sveriges Kommuner och Landsting

www.jamforelse.se

Produktion: Sveriges Kommuner och Landsting

Upplysningar om rapportens innehåll lämnas av projektledare:

Arboga, ann.bjorkman@arboga.se

Hammarö, christina.ek@hammaro.se

Hedemora, marianne.unborg@hedemora.se

Karlskoga, brittmarie.ahlm@karlskoga.se

Malung Sälen, monica.busk@malung-salen.se/ per.eriksson@malung-salen.se

Orsa, stefan.olsson@orsa.se

Rättvik, kerstin.lonn@rattvik.se/sven.kanth@rattvik.se

INNEHÅLLSFÖRTECKNING

<i>Sammanfattning</i>	3
<i>Bakgrund och inledning</i>	5
<i>Kommunerna i nätverket Måtten Gås</i>	7
<i>Väntetid</i>	13
<i>Personaltäthet</i>	15
<i>Barnens tid på förskolan</i>	17
<i>Personalens tid med barnen</i>	21
<i>Vad föräldrar och barn tycker om förskolan</i>	23
<i>Kvalitet i förskolan</i>	31
<i>Goda exempel</i>	34
<i>Informationsgivning</i>	36

Sammanfattning

Den här rapporten handlar om kvalitet och jämförelseresultat i förskolan.

Nätverket, som är rapportens författare kallas Måtten Gås och ingår i det nationella Jämförelseprojektet. Projektet är finansierat av Finansdepartementet och leds av Sveriges Kommuner och Landsting i samverkan med Rådet för främjande av Kommunala Analyser (RKA). Kommunerna som deltar i nätverket är Arboga, Hammarö, Hedemora, Karlskoga, Malung-Sälen, Orsa och Rättvik. Tillsammans har nätverket drygt 100 000 invånare.

Det primära syftet med projektet är att ta fram effektiva arbetsmodeller där jämförelser mellan kommuner och nätverk leder till praktiska förbättringar i verksamheterna.

I rapporten har kommunerna bland annat jämfört förskolornas kvalitet, kostnader, personaltäthet, öppettider, och hur nöjda föräldrar och barn är med förskolan.

Väntetider

Samtliga kommuner har kunnat erbjuda föräldrarna en förskoleplats på önskat datum eller som längst inom 1,5 månad.

Personaltäthet

Mätningen av personaltäthet visar på hösten en differens på 0,9 årsarbetare mellan den kommun som har högst personaltäthet och de kommuner som har den lägsta. Om man räknar med tre heltidsanställda på en barngrupp, så innebär det att de kommuner som har lägst personaltäthet har 2-3 barn fler per grupp. Den faktiska personaltätheten är högre än den planerade för samtliga kommuner, i genomsnitt 1,7 barn per årsarbetare.

Barnens tid på förskolan och personalens tid med barnen

Resultatet från mätningen av hur lång tid barnen är på förskolan visar att de flesta barnen är mellan 25-45 timmar per vecka i förskolan. Av det totala antalet barn är 47-58 procent i denna grupp. Snittet för Måtten Gås är 53 procent.

Barnomsorg utöver ordinarie tid vardagar efterfrågas i samtliga kommuner utom i Arboga men endast Hedemora och Karlskoga kan tillhandahålla denna tjänst.

I genomsnitt i nätverket går cirka 76 procent av personalens arbetstid till pedagogisk verksamhet med barnen. Det indirekta pedagogiska arbetet utgör cirka 19 procent och den övriga tiden cirka 5 procent.

Vad föräldrar och barn tycker om förskolan

Föräldrarna i nätverkskommunerna är mycket nöjda med förskoleverksamheten i dess helhet. Nöjd-Kund-Index ligger mellan 76 och 85. Det är dessutom ingen större skillnad mellan kommunerna.

Generellt tycker barnen att det är bra på förskolan. Allra bäst tycker barnen i Malung - Sälen att det är – 91 procent tycker att det är bra. I allmänhet tycker barnen bättre om att leka inne på förskolan än ute.

De två frågor som rör barnens delaktighet och inflytande får för samtliga kommuner ett betydligt sämre resultat jämfört med övriga frågor i undersökningen.

Huvuddelen av barnen tycker att de har kamrater på förskolan. Andelen barn som anger att de har kamrater på förskolan varierar mellan 81 procent och 95.

Kvalitet i förskolan

Förskolornas kvalitet har kartlagts genom att cheferna har fått svara på ett antal frågor. Kvaliteten i förskolan enligt detta så kallade förskoleindex varierar något mellan nätverkskommunerna. Andelen uppfyllda indikatorer varierar från 61 till 85 procent.

De indikatorer som visar på störst brister inom nätverket är erbjudande om överlämningssamtal mellan förskola/förskoleklass, barnens aktiva deltagande i utvecklingssamtalen och hur handlingsplanerna mot mobbning och kränkande behandling har tagits fram.

Bäst är förskolorna på dokumentation och analys av barnens utveckling, att använda barnens portfolio i utvecklingssamtal, att alla barn får leka ute varje dag och att det finns utmanande och varierande utemiljöer.

Webbinformation

En granskning av kommunernas information om förskolan på sina webbsidor visade att Karlskoga kommun hade 75 procent svar på granskningens frågor. I övrigt hade kommunerna mellan 48 – 66 procent svarstäckning. Här finns alltså förbättringsmöjligheter. Flera av kommunerna kommer också att uppdatera sina webbsidor under året.

Bakgrund och inledning

Nätverket Måtten Gås består av kommunerna Arboga, Hammarö, Hedemora, Karlskoga, Malung - Sälen, Orsa och Rättvik. Kommunerna ligger i Dalarnas, Värmlands, Västmanlands och Örebro län och har sammanlagt drygt 100 000 invånare. Nätverket är ett av de ca 30 nätverk som ingår i det nationella Jämförelseprojektet som drivs av Sveriges Kommuner och Landsting (SKL) och Rådet för främjande av Kommunala Analyser (RKA). Projektet finansieras av Finansdepartementet. Kommunerna står för sina egna arbetskostnader i nätverksarbetet.

Varför Jämförelseprojekt?

Det primära syftet med projektet är att ta fram effektiva arbetsmodeller där jämförelser i olika nätverk leder till praktiska förbättringar i verksamheterna. Inriktningen är att försöka finna sambandet mellan kostnader och kvalitet. Det finns också en ambition att skapa en arbetskultur där kontinuerliga jämförelser blir ett bestående inslag i kommunernas arbete med att förbättra sina verksamheter.

Organisation för hållbar utveckling och lärande

Nätverken har en styrgrupp där varje deltagande kommunledning finns representerad. Projektledarna är ofta ekonomer eller utvecklings- och kvalitetsansvariga och arbetar nära verksamhetskunniga kollegor. Projektteamerna har på så sätt en förankring både i kommunledning och i verksamhet. Nätverksformen i sig skapar arenor som ger möjlighet till gemensam dialog och lärande. Projektorganisationen ger på det sättet förutsättningar för ett hållbart utvecklingsarbete i kommunerna.

Rapporten

Syftet med rapporten är att ur ett brukar och medborgarperspektiv ge underlag, tips och erfarenheter som kan förbättra kvaliteten i kommunernas verksamheter. Med hjälp av rapporten ska man kunna bedöma kvaliteten på arbetet i den egna kommunen och sätta den i förhållande till kostnaderna samt kunna jämföra med andra kommuners resultatbild. Goda exempel ska lyftas fram och bli en inspirationskälla för andra.

Tack!

Vi vill till sist tacka alla er som deltagit i mätningar och sammanställningar av denna rapport. Utan er medverkan och ert engagemang hade den här rapporten inte blivit till. Vi hoppas också att rapporten kan bli ett användbart verktyg för det egna kvalitets- och förbättringsarbetet.

Metod och avgränsning

Måtten för förskolan och de gjorda jämförelserna visar på några av de skillnader som finns mellan kommunerna. Mätperioderna för de olika måtten har varit 2009 och/eller 2010. Oftast kan vi bara redovisa mätningar från ett av åren. Det gör att resultaten får ses som en ögonblicksbild av verksamheten under just den aktuella mätperioden. För att kunna se trender och tendenser krävs att vi kan följa resultaten under en längre mätperiod.

Projektets vägledande riktlinjer för ett lyckat jämförelsearbete.

- Vi ska undvika att ta fram en ny sifferskog. Ett par enkla och mer eller mindre ”givna” mått ska ges uppmärksamhet.
- Vi ska ta fram kvalitetsmått. I första hand ska detta ske utifrån ett kommunlednings- eller medborgarperspektiv och inte ett professionellt perspektiv.
- Fokus ska vara att hitta de goda exemplen. Dessa exempel ska lyftas fram och andra kommuner ska ges tillfälle att plocka idéer till den egna verksamheten.
- Sambandet mellan kostnader/resurser och kvalitet ska belysas. Syftet är att se om det finns ett direkt samband mellan hög kostnad och hög kvalitet.
- Förklaringar till skillnader överlämnas till respektive kommun att analysera.
- Det är omöjligt att ta fram en helt ”sann” och heltäckande bild av verksamhetens kvalitet med ett par mått. Måtten ska ses som indikatorer på att det finns skillnader i kvalitet. Dessa skillnader kan sedan ges olika förklaringar.

Datainsamling

Respektive kommun har hämtat statistik och uppgifter från centrala dataregister där det visat sig vara möjligt. Många mått har också fått undersökas lokalt genom att granska lokal dokumentation, göra intervjuer eller enkäter. Verksamhetens kostnader har också granskats. Kommunens informationsgivning har mätts av en extern utförare.

Kommunerna i nätverket Måtten Gås

För att lättare kunna tolka kommunernas olika resultat kan det vara värdefullt att förstå något av de betingelser som råder i respektive kommun. Därför finns här i rapportens början en tabell med några basfakta om kommunerna.

Tabell 1

	Arboga	Hammarö	Hedemora	Karlskoga	Malung - Sälen	Orsa	Rättvik
Kommunens yta i km ²	327	54	840	470	4 339	1 800	2 181
Antal invånare i kommunen 2009 12 31	13 302	14 833	15 195	29 742	10 408	6 933	10 797

Förskoleverksamhet i kommunerna

Antal och andel inskrivna barn i förskoleverksamheten 2009-10-15.

Tabell 2

	Arboga	Hammarö	Hedemora	Karlskoga	Malung - Sälen	Orsa	Rättvik
Antal folkbokförda barn 1-5 år	635	980	720	1 383	502	296	442
Antal barn i förskoleverksamhet	525	870	639	1 245	420	272	375
Andel % barn i förskoleverksamhet	83	89	89	90	84	92	85
VARAV antal barn i förskoleverksamheten							
Antal i kommunal förskola	506	751	509	1 089	420	223	354
Antal i enskild förskola	19	76	88	56	0	21	0
Antal i familjedaghem	0	43	42	100	0	28	21
VARAV barn räknat i procent							
Andel i kommunal förskola	96	86	80	88	100	82	94
Andel i enskild förskoleverksamhet	4	9	14	4	0	8	0
Andel i familjedaghem	0	5	6	8	0	10	6

Källa: Skolverkets statistik 15 oktober 2009

I nätverkets kommuner varierar andel barn i förskoleverksamhet mellan 83 procent i Arboga och 92 procent i Orsa. Av dessa barn är 80 procent i Hedemora och 100 procent i Malung-Sälen inskrivna i kommunal förskola. Förskola som enskild verksamhet finns i alla kommuner utom i Malung-Sälen och Rättvik. Arboga och Malung-Sälen erbjuder inte familjedaghem.

Tabell 3. Andel i procent personal som arbetade i barngrupp, deras utbildning och kön 2009 10 15.

	Arboga	Hammarö	Hedemora	Karlskoga	Malung-Sälen	Orsa	Rättvik
Andelen pedagogisk högskoleutbildad personal	51	86	60	61	48	61	66
Andelen män av totala antalet personal	1	4	0	2	0	5	0
Andelen kvinnor av totala antalet personal	99	96	100	98	100	95	100
Andel utbildad personal med utbildning för barn	96	100	98	100	99	96	100

Källa: Skolverkets statistik 15 oktober 2009

Hammarö har den högsta andelen högskoleutbildad personal med 86 procent. Under flera år har kommunen satsat på förskollärare vid nyrekrytering. För övriga kommuner i nätverket varierar andelen högskoleutbildad personal mellan 48 procent i Malung-Sälen och 66 procent i Rättvik. Samtliga kommuner har en hög andel personal med utbildning för barn. Det är få män, mellan 0 och 5 procent, som arbetar i förskolan.

Kostnader för förskoleverksamheten

Gul färg symboliserar det lägsta talet på tabellraden

Blå färg symboliserar det högsta talet på tabellraden

Tabell 4. Förskoleverksamhetens kostnader för inskrivet barn, lokaler och måltider

	Arboga	Hammarö	Hedemora	Karlskoga	Malung-Sälen	Orsa	Rättvik
Kostnad/inskrivet barn inkl lokaler, kr (Kommunal och enskild förskola) år 2009	112 570	121 117	111 907	108 898	123 707	124 150	124 700
Kostnad/inskrivet barn exkl. lokaler, kr (kommunal förskola) år 2009	97 347	105 689	94 637	96 340	105 441	106 635	107 855
Procentuell andel lokalkostnad	14	13	15	12	15	14	14
Budgeterad måltidskostnad per barn och år 2010 ¹	11 334	11 540	8 570	10 441	13 350	11 334	10 413

Källa: SCB Räkenskapssammandraget för 2009.

Karlskoga och Hedemora har lägst kostnader och Rättvik har de högsta kostnaderna per inskrivet barn. Andelen lokalkostnad är lägst i Karlskoga.

Det skiljer 4 780 kr mellan den dyraste och den billigaste måltidskostnaden per barn och år. Måltiderna är 55,8 procent dyrare i Malung-Sälen, som är dyrast, än i Hedemora som är billigast. I kostnadsposten ingår kostnader för personal, livsmedel, transporter, förbrukningsmaterial och administration. I Rättvik ingår lokalkostnader i den uträknade måltidskostnaden.

¹ Uträknad enligt SKLs definition av bidraget för måltidsersättning till enskild förskola.

Centrala stödresurser i kommunen

Tabell 5. Kommunens stödresurser

	Arboga	Hammarö	Hedemora	Karlskoga	Malung-Sälen	Orsa	Rättvik
Specialpedagog	ja	ja	ja	ja	ja	ja	ja
Socialsekreterare/ familjeterapeut	ja	ja	ja	nej	ja	nej	ja
Kurator	nej	nej	ja	nej	nej	ja	nej
Psykolog	ja	ja	ja	nej	nej	ja	ja
Talpedagog/logoped	nej	ja	ja	nej	nej	nej	ja
Språkförskola*	ja	nej	nej	nej	nej	nej	nej
Hörselpedagog	nej	nej	nej	nej	ja	ja	nej
Allergiförskola	nej	nej	nej	nej	nej	nej	ja

* *Språkförskola*

Språksvaga barn har svårt att artikulera, barnen saknar rörelser som behövs för att producera språkljud och tal. På Språkavdelningen finns barn som har en dokumenterad tal- och språkförsening. Barnen ska ha en kontakt med logoped och placeras i samarbete mellan landstinget och Arboga kommun.

Kommentar

I Arboga, Hammarö och Rättvik har kommunen beslutade riktlinjer för stödet till barn i behov av särskilt stöd. Tillgång till stödteam, elevhälsoteam eller annan stödfunktion oavsett huvudman finns i alla kommuner förutom Karlskoga. I Karlskoga finns däremot fyra resursavdelningar där barnantalet är något lägre.

Samtliga kommuner har specialpedagog. I Arboga finns språkförskola*. Rättvik har allergiförskola. Psykolog finns att tillgå i alla kommuner utom Karlskoga och Malung-Sälen.

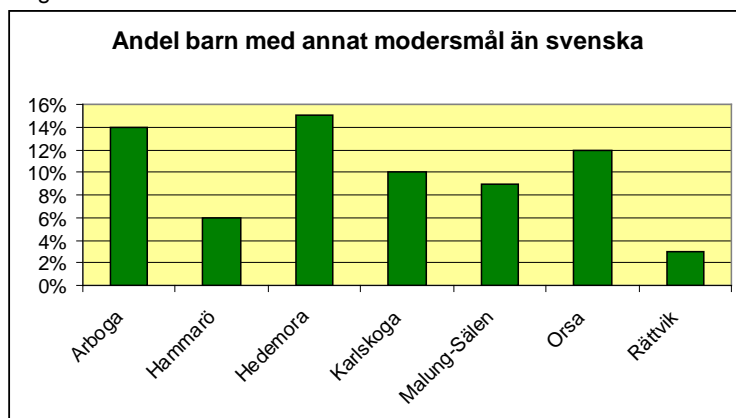
Hedemora och Rättvik är de kommuner som har flest antal stödresurser medan Karlskoga är den som har minst.

Modersmål

I läroplanen för förskolan (Lpfö98) står det i kapitlet 2.2 Utveckling och lärande under rubriken Mål att ”Förskolan skall sträva efter att varje barn som har ett annat modersmål än svenska utvecklar sin kulturella identitet samt sin förmåga att kommunicera såväl på svenska som på sitt modersmål ”.

Utifrån detta så har nätverket Måtten Gås valt att se på hur stor andel av våra barn i förskolan som har ett annat modersmål än svenska. Resultatet visas i nedanstående diagram 12. Vi har även undersökt om det finns stödinsatser till dessa barn för att möjliggöra att utveckla sin identitet.

Diagram 1.



Av kommunerna i nätverket är det endast Hammarö som i dagsläget erbjuder modersmålsstöd till 7 % (tre barn får engelskundervisning).

Övriga kommuner har inte modersmålsstöd. Hammarös stöd består av att en modersmålsstödjare kommer till förskolan och träffar barnen enskilt och i grupp en gång i veckan.

Karlskoga har arbetat fram riktlinjer för modersmålsstöd. I dessa står hur man ska agera vid mottagning av nytt barn samt hur man ska agera gentemot redan placerade barn. De har börjat arbeta utifrån de nya riktlinjerna i maj 2010.

Övriga kommuner har inget speciellt utformat stöd.

Inriktningar inom förskolan

En genomgång av nätverkets kommuner, kommunalt och enskilt drivna förskolor, visar att flera av kommunerna erbjuder olika pedagogik och profiler.

Tabell 6 Pedagogiska förskoleinriktningar i kommunen

Kommun	Arboga	Hammarö	Hedemora	Karlskoga	Malung-Sälen	Orsa	Rättvik
Reggio Emilia	Nej	Ja	Ja	Ja	Nej	Nej	Nej
Montessori	Ja	Ja	Nej	Nej	Nej	Nej	Nej
Religiös inriktning	Nej	Nej	ja	Ja	Nej	Ja	Nej
Miljöprofil	Nej	Nej	Nej	Nej	Nej	Ja	Nej
Grön flagg certifiering	Nej	Ja	Ja	Nej	Ja	Ja	Nej
Waldorf	Nej	Nej	Ja	Nej	Nej	Nej	Nej
Annat	Nej	Nej	lek rörelse Yasuragi	Ur och skur	Nej	Nej	Nej

Kommentar

Alla kommuner förutom Rättvik och Malung-Sälen har förskolor som erbjuder olika inriktningar. Grön Flagg är ingen egentlig pedagogisk inriktning utan en certifiering där inrapportering ska ske med sex månaders mellanrum. Hedemora är den kommun som erbjuder flest inriktningar.

För att kunna ange att man arbetar efter en viss inriktning måste förskolan aktivt marknadsföra sig inom området.

Väntetid

Utgångspunkt och beskrivning

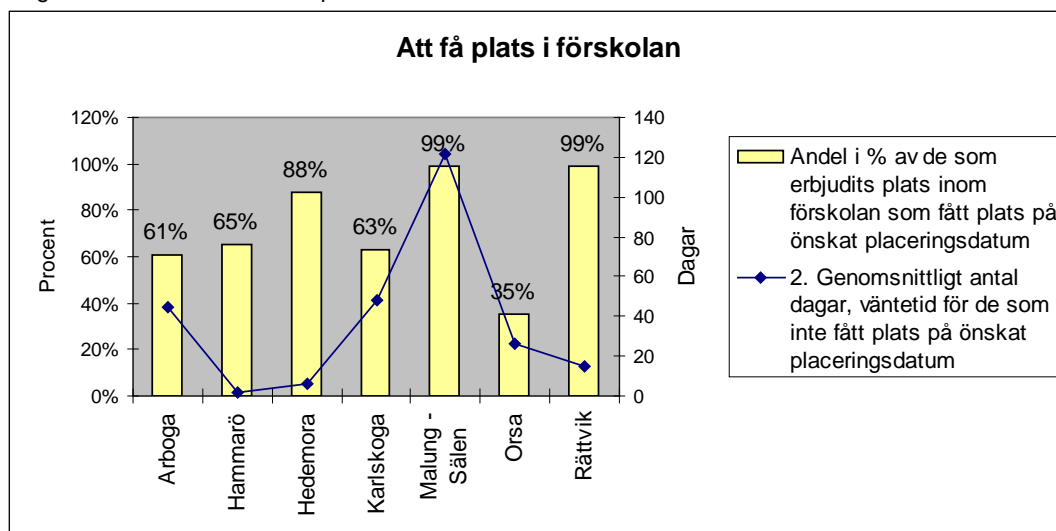
Syftet med måtten är att ge kunskap om kommunens förmåga att planera tillgången till förskoleplatser samt erbjuda plats i förhållande till behov. Skollagen reglerar att kommunen ska erbjuda plats utan oskäligt dröjsmål, vilket tolkas av kommunerna att plats ska erbjudas inom tre till fyra månader. Denna tid har kommunen till sitt förfogande för att finna en lämplig plats att erbjuda.

Undersökningen omfattas av dem som önskat plats i förskolan under år 2009.

I samtliga kommuner finns politiskt beslutade riktlinjer om placering i förskolan.

Resultat

Diagram 2. Väntetid för att få plats i förskolan



Kommentar

Resultatet visar att samtliga kommuner, med undantag för Malung-Sälen, erbjudit samtliga sökande en förskoleplats på önskat datum eller som längst inom 1,5 månad. I Malung-Sälen väntade föräldrar på att en ny avdelning skulle öppnas. Föräldrarna valde själva att vänta på detta. Väntetiden överskred i det fallet fyra månader med några dagar. (Om man bortser från dessa föräldrars väntetid hade Malung-Sälen haft 0 dagars väntetid.)

I genomsnitt uppgick andelen i nätverket som fått plats på önskat placeringsdatum till 73 procent. En jämförelse med ”Kommunens kvalitet i korthet” visar att i de ca 60 deltagande kommunerna år 2009 hade i genomsnitt 85 procent fått plats på önskat placeringsdatum. Uppgifterna avser ovägda genomsnittstal.

Att Orsa, jämfört med övriga kommuner i nätverket, har så låg procentandel som får plats på önskat datum, beror på att man som rutin använder fyra månaders kötid. Man undersöker möjligheten till kortare kötid bara när vårdnadshavare har behov av snabb placering på grund av arbete eller studier.

I nätverket var den genomsnittliga väntetiden för en plats för de som inte fått plats på önskat placeringsdatum 40 dagar inklusive Malung-Sälen och 24 dagar exklusive Malung-Sälen. En jämförelse med ”Kommunens kvalitet i korthet” visar att i de ca 60 deltagande kommunerna år 2009 var väntetiden i genomsnitt 16 dagar. Uppgifterna avser ovägda genomsnittstal.

Placering – riktlinjer och önskemål

Kommunernas politiskt beslutade riktlinjer för intagning till förskolan visar att samtliga kommuner, i sina placeringsriktlinjer, tar hänsyn till barn med behov av särskilt stöd. Ingen kommun, tar i sina riktlinjer, hänsyn till andelen barn med ett annat modersmål än svenska. Endast Hammarö kommun tar hänsyn till barnets kön och alla kommuner, med undantag av Hedemora, tar i sina placeringsriktlinjer, hänsyn till syskonförtur.

I nätverket har i genomsnitt 85 procent av föräldrarna fått sitt förstahandsval om placering tillgodosett. Nio procent har fått sitt andrahandsval tillgodosett och sex procent har fått annan placering. Karlskoga kommun har inte deltagit i denna undersökning.

Personaltäthet

Utgångspunkt och beskrivning

I Skolverkets Allmänna råd för kvalitet i förskolan framhålls att kommunen bör följa upp och utvärdera vilken betydelse personaltätheten samt barngruppernas storlek har, i förhållande till möjligheten att bedriva en god pedagogisk verksamhet.

En fråga inom förskolan är om det finns tillräckligt med resurser för att bedriva en kvalitativt bra verksamhet. Ofta utgår diskussionen utifrån den planerade personalresursen, men hur ser det faktiska utfallet ut när man räknar med barnens och personalens frånvaro? Nätverket har därför tagit fram:

- Antal barn per årsarbetare, där antalet inskrivna barn räknas mot planerad personalresurs. Uppgifterna hämtades från SCB:s statistik.
- Barnens och personalens faktiska närvaro under en mätvecka. Frånvarande barn och personal räknades bort. Vikarier räknades in.

Syftet med mätningen var att möjliggöra underlag till jämförelse, avseende planerad och faktisk personaltäthet.

Gul färg symboliserar det lägsta talet på tabellraden

Blå färg symboliserar det högsta talet på tabellraden

Tabell 7. Planerad och faktisk personaltäthet

	Arboga	Hammarö	Hedemora	Karlskoga	Malung Sälen	Orsa	Rättvik
Planerad personaltäthet							
Antal barn per årsarbetare 2009-10-15	5,7	5,6	5,9	5,9	5,3	5,0	5,1
Antal barn per årsarbetare 2010-04-15	6,0	6,3	6,2	6,4	5,4	5,7	5,6
Faktisk personaltäthet v 12							
Antal barn per årsarbetare	4,3	4,4	4,2	4,4	4,1	4,0	4,0
Skillnad mellan planerad och faktisk närvaro. (barn per årsarbetare)	1,7	1,9	2,0	2,0	1,3	1,7	1,6
Skillnad mellan planerad och faktisk närvaro. (%)	28	30	32	31	24	30	29

Tabellens två översta rader är hämtad ur SCB:s statistik och beskriver antalet inskrivna barn dividerat med antalet årsarbetare 2009-10-15 och 2010-04-15. I antalet årsarbetare har antalet anställda räknats om till heltidstjänster med hjälp av tjänstgöringsgraden. Den tredje raden beskriver det faktiska antalet barn per årsarbetare under en mätvecka (v 12 2010). I detta ingår eventuella specialanställningar för barn med särskilda behov. Som jämförelse kan nämnas att rikssnittet per 2009-10-15 var 5,4 (planerad personaltäthet).

Det bör noteras att höstens och vårens mätning av barnens närvaro/frånvaro inte är helt jämförbar. Barnens frånvaro i höstmätningen registrerades enbart om den var oplanerad, medan vårmätningen registrerade såväl planerad som oplanerad frånvaro. Barnens frånvaro i oktober var därmed med all sannolikhet högre än vad siffrorna visar. Det innebär att skillnaderna mellan höst och vår inte är lika stora som tabellen ovan visar.

Kommentar

De två mätningarna som visar den planerade personaltätheten för höst och vår visar på både likheter och skillnader mellan kommunerna. Mätningen på hösten visar en differens på 0,9 årsarbetare mellan den kommun som har högst personaltäthet (Orsa) och de kommuner som har den lägsta (Hedemora och Karlskoga).

Mätningen på våren visar en lägre personaltäthet för samtliga kommuner. Störst skillnad mellan vår och höst har Hammarö och Orsa och minst skillnad har Malung-Sälen. Differensen mellan kommunerna på hösten är samma som vid vårmätningen. Här är det Malung-Sälen som har högst personaltäthet medan Karlskoga har den lägsta.

En förklaring till att personaltätheten är lägre på våren kan vara att alla 6-åringar börjar i förskoleklass på hösten och övergår då till skolbarnomsorgen. Då frigörs många platser på förskolan. Det här kan tyda på att kommunerna i viss mån anpassar intagningen till förskolan till skolans terminssystem. En sådan anpassning har dock inte något stöd i lagstiftningen.

Nätverket har också gjort en egen mätning för att se vilken faktisk personaltäthet som finns. Mätningen visar på en stor skillnad mellan den planerade resursen och den faktiska. Den faktiska personaltätheten är mycket högre än den planerade för samtliga kommuner, i genomsnitt 1,7 barn per årsarbetare. Största skillnaden hade Hedemora och Karlskoga medan Malung - Sälen hade den minsta skillnaden. En skillnad på 2 innebär att av 19 inskrivna barn är 13 närvarande i snitt.

Vi har tittat på ett annat nätverk (SÖRV) som har mätt samma sak och det resultat de fått överensstämmer i mycket med vårt när det gäller differensen mellan den faktiska och planerade resursen. De uppmätte en skillnad som varierade mellan 20 till 25 procent högre faktisk personaltäthet. Skillnaden i procent för Måtten Gås är mellan 24 till 32 procent.

Barnens tid på förskolan

Barnens vistelsetid i förskolan

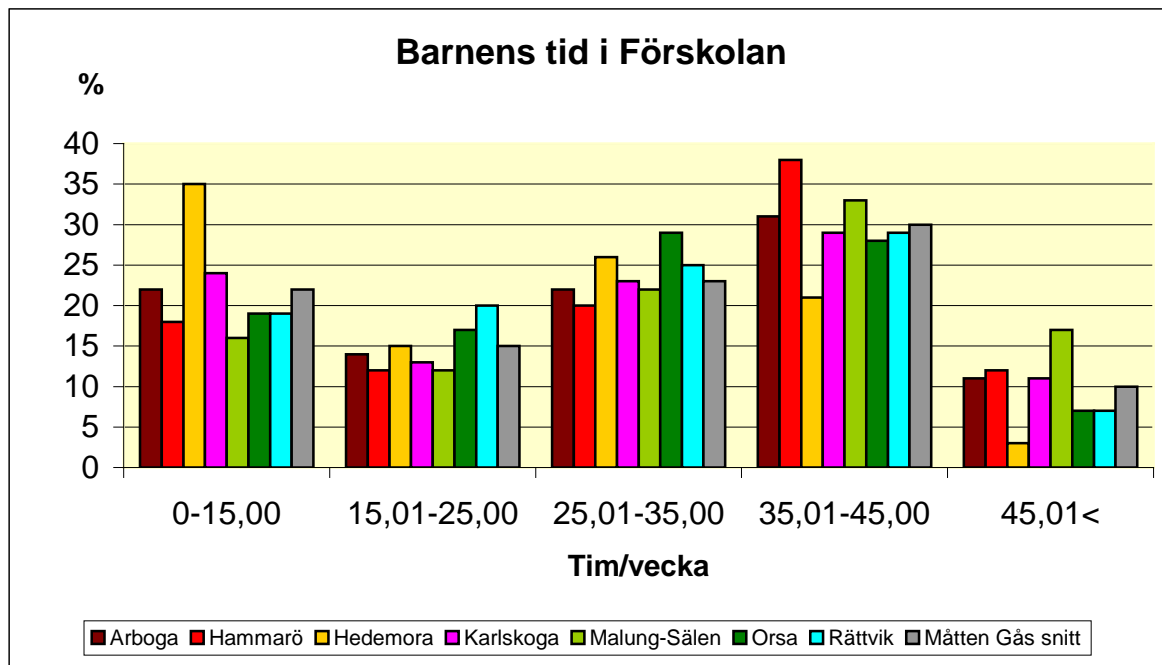
Utgångspunkt och beskrivning

Vistelsetiden för barnen varierar mellan förskolor och kommun. Att ha kunskap om detta förhållande är viktigt med tanke på hur resurser ska fördelas. Vår undersökning om barnens vistelsetid i förskolan är gjord under en månads tid under hösten 2009. Undersökningen bygger på föräldrarnas inlämnade tidsscheman på respektive förskola.

Vi har även tittat på hur resursfördelningen till förskolorna går till i våra kommuner. Intressant var att få reda på om barnets ålder påverkar resursfördelningen, se tabell 8. Något vi inte direkt frågade efter men som ändå framkom i den efterfrågade redovisningen av hur resursfördelningen beräknas var om och hur placeringens tidsomfattning påverkar resursfördelningen, vilket visas i tabell 9.

Resultat

Diagram 3



Tabell 8 Barnpengens beroende av barnets ålder

	Arboga	Hammarö	Hedemora	Karlskoga	Malung-Sälen	Orsa	Rättvik
Påverkar barnets ålder storleken på barnpengen (kostnad/barn?)	Nej	Ja	Ja	Nej	Ja	Enbart till enskild förskola	Ja

Tabell 9 Resursfördelning

Kommun	ålder	timmar	resurs kr/barn	resurs åa/barn
Arboga	Egen typ av fördelning som ej redovisas här.			
Hammarö	0-3	<15	46 300	
	0-3	15<	106 200	
	4-5	<15	34 100	
	4-5	15<	76 400	
Hedemora	1-2	<15		0,155
		15<		0,205
	3-5	<15		0,105
		15<		0,155
Karlskoga	Se kommentar nedan			
Malung-Sälen	0-3	-		0,250
	3-5	-		0,158
Orsa kommun	1-5	-		0,167
Orsa privat	1-2	-		0,250
	3-5	-		0,167
Rättvik	1-3	-		0,281
	4-5	-		0,188

I Karlskoga fördelas pengarna efter det antal platser som förskolan kan ta emot (ej faktiska antalet barn). Detta innebär att de därefter gör Anpassningar utefter det faktiska utfallet vilket innebär vissa justeringar mellan chefsområdena/enheterna.
Grundresursen per plats är 62 tkr, för resursavdelningens platser beräknas 91 tkr/plats.

Kommentar

Ur diagram 2 kan man klart och tydligt se att de flesta barnen är mellan 25-45 timmar per vecka i förskolan. Av det totala antalet barn är 47-58 procent i denna grupp. Snittet för Måtten Gås är 53 procent.

De kommuner som sticker ut lite i jämförelse med de andra kommunerna är:

- Hedemora som har många barn, 35 procent i intervallet upp till 15 timmar per vecka samt få barn, 3 procent, i intervallet över 45 timmar/vecka.
- Hammarö har en toppnotering med 38 procent av barnen i intervallet 35-45 timmar/vecka.
- Malung- Sälen har klart flest barn, 17 procent, i intervallet över 45 timmar/vecka.
- Hammarö och Malung-Sälen har båda två 50 procent av barnen 35 timmar eller mer per vecka. Snittet för Måtten Gås är 40 procent.
- Hedemora har 50 procent av sina barn under 25 timmar per vecka. Måtten Gås snittet är 37 procent.

Tabell 8 visar att Arboga och Karlskoga har egna varianter av resursfördelning som inte liknar de modeller de övriga kommunerna har. Vidare kan det nämnas att Orsa är den enda kommunen som inte tar någon hänsyn till barnens ålder vid resursfördelningen. Orsa tar dock hänsyn till ålder när de beräknar ersättningen till den enskilda förskolan som finns i kommunen.

Hammarö och Hedemora tar dessutom hänsyn till hur lång tid barnen har i förskolan (mer eller mindre än 15 timmar per vecka), se tabell 9

Hammarö är den enda kommunen som inte definierar sin resurstilldelning som ”årsarbetare per barn” utan som ”kronor per barn”. Vi har valt att inte räkna om ”kronor per barn” till ”årsarbetare per barn”. Detta för att det är lite vanskligt att bestämma hur mycket ett årsarbete kostar då vi kan ha olika beräkningsgrunder för detta i varje kommun.

Utbud av barnomsorg kvällar, nätter och helger

Nätverket har också sett det som intressant att titta på om barnomsorg erbjuds utöver vardagar 06.30 – 18.30.

Barnomsorg utöver ordinarie tid vardagar efterfrågas i samtliga kommuner utom i Arboga men endast Hedemora och Karlskoga kan tillhandahålla denna tjänst.

I Hedemora är det en dagbarnvårdare som tillhandahåller kvälls- och helgomsorg. I Karlskoga är det 30 platser som är kvälls- och nattöppna för åldrarna 1-12 år. Av dessa är det mellan 15 och 21 som är förskolebarn.

Förskola för barn till arbetslösa och föräldralediga

Enligt skollagen har barn i åldern 1-5 år vars föräldrar är arbetslösa samt barn vars föräldrar är föräldralediga enligt "föräldraledighetslagen" (1995:584) för vård av annat barn rätt till plats i förskoleverksamhet. Förskoleverksamheten ska i sådana fall omfatta minst tre timmar per dag eller 15 timmar i veckan. Nätverket har tittat på om detta uppfylls samt om föräldrar kan välja tid för sina barn i 15-timmarsverksamheten. Nätverket har också undersökt om verksamheten organiseras så att barnen får lunch.

Samtliga kommuner i nätverket erbjuder minst 15 timmar.

Arbetslösa och föräldralediga kan i viss mån välja tid i alla kommuner. Föräldralediga i Karlskoga kan däremot inte välja tid.

Organisationen ser också olika ut, vilket främst syns på om lunch erbjuds. Barn till föräldralediga och arbetslösa får lunch i Hammarö, Hedemora, Karlskoga, Orsa och Rättvik. I Arboga och Malung/Sälen är verksamheten organiserad så att barnen inte erbjuds lunch. Flera kommuner konstaterar att det också finns skillnader *inom* kommunen.

Personalens tid med barnen

Utgångspunkt och beskrivning

Personalen har under en vecka fått mäta sin arbetstid. Tiden har delats upp i pedagogiskt arbete med barnen, indirekt pedagogiskt arbete med barnen samt övrig tid.

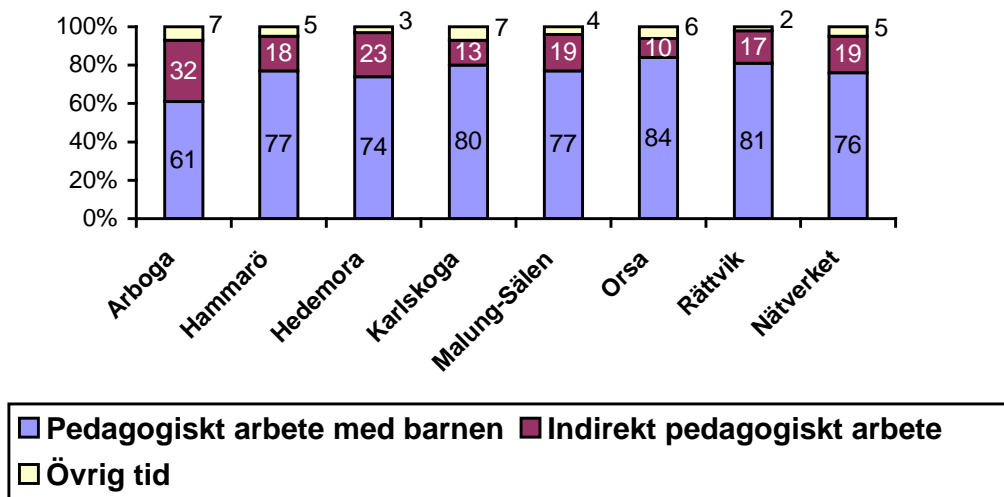
Det pedagogiska arbetet med barnen avser tid med barnen i grupp eller enskilt. I det indirekta pedagogiska arbetet med barnen ingår kontakt med föräldrar vårdnadshavare, planering, förberedelse och dokumentation samt tid för utbildning och handledning.

I den övriga tiden ingår tid för till exempel arbetsplatsträffar, inköpsarbete, administration, fackligt arbete, vikarieanskaffning, uppgifter i samband med måltider.

Resultat

Diagram 4

Fördelning av den pedagogiska förskolepersonalens arbetstid



Kommentar

Personalen i förskolorna använde i snitt under mätveckan 76 procent till pedagogiskt arbete med barnen, 19 procent till indirekt pedagogiskt arbete och 5 procent till övrig tid.

Arboga kommun har den högsta andelen indirekt pedagogiskt arbete, 32 procent och Orsa den lägsta 10 procent. Rättvik har den lägsta andelen övrig tid, 2 procent.

Att det skiljer en del mellan kommunerna kan bero på att det under mätveckan fanns olikheter utifrån kommunens egen planering, exempelvis för handledning, kompetensutveckling och planeringsarbete.

Någon slutsats om vad som är bra eller mindre bra går inte att göra. Mätningen är intressant då den beskriver tid med barnen i förhållande till tid för andra arbetsuppgifter. Arbetet med dokumentation, till exempel individuella utvecklingsplaner, skriftliga omdömen och kvalitetsredovisningar, som ingår i det indirekta pedagogiska arbetet, har ökat.

Resultatet från mätningen kan analyseras och användas på enhetsnivå i den egna kommunen.

Vad föräldrar och barn tycker om förskolan

Nöjd-Kund-Index

Utgångspunkt och beskrivning

Måttet Nöjd-Kund-Index (NKI) har tillkommit för att man ska kunna jämföra nöjdheten mellan olika verksamheter. Måttet är framtaget av SCB på uppdrag av SKL och bygger på tre frågor om hur man som brukare ser på verksamheten i sin helhet. De svarande sätter betyg på en tiogradig skala, där 1 är lägsta betyg och 10 är högsta betyg. Resultatet av de tre frågorna bakas samman till ett indexvärde. Ju högre indexvärde desto bättre är resultatet, med 100 som max.

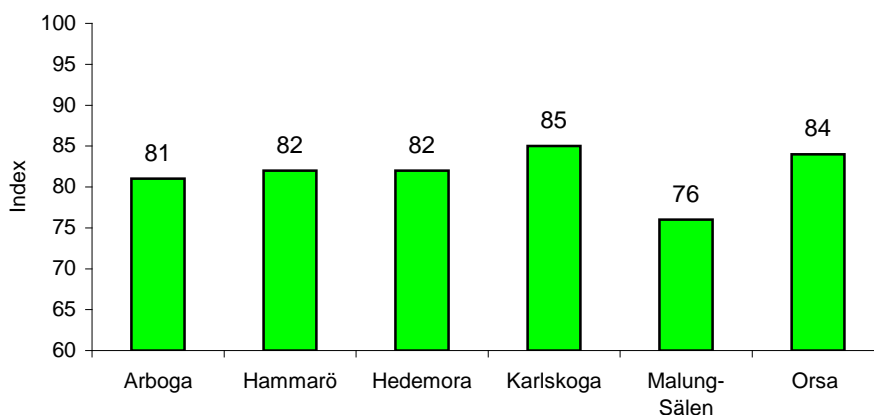
Sex av nätverkskommunerna har undersökt hur föräldrarna ser på förskoleverksamheten i dess helhet med hjälp av Nöjd-Kund-Index. Rättvik hade precis gjort en egen undersökning och valde därför att inte skicka ut en ny enkät. Rättviks resultat är därför inte jämförbart med de övriga kommunernas.

De tre frågorna är:

- a. Hur nöjd är du med verksamheten i sin helhet vid ditt barns förskola?
- b. Hur väl uppfyller ditt barns förskola de förväntningar du hade innan barnet började där?
- c. Föreställ dig en perfekt förskola. Hur nära ett sådant ideal tycker du att ditt barns förskola kommer?

Resultat

Diagram 5 Nöjd-Kund-Index (NKI)



NKI ligger mellan 76 och 85. Svarefrekvensen varierar mellan 34 och 81 procent. Svarefrekvensen för Malung-Sälen och Karlskoga ligger lägre än de övriga – 34 respektive 50 procent.

Rättvik undersökte föräldrarnas nöjdhet i en egen enkät. Den av deras frågor som motsvarar NKI mätningen löd ”*Sammanfattningsvis - med att ha mitt barn på förskolan är jag ...*”. I Rättvik svarade 73 procent av föräldrarna att de var mycket nöjda. Svarefrekvensen i enkätundersökningen var 74 procent.

Kommentar

Föräldrarna i nätverkskommunerna är mycket nöjda med förskoleverksamheten i dess helhet. Nöjd-Kund-Index ligger mellan 76 och 85. Det är dessutom ingen större skillnad mellan kommunerna. Det är endast föräldrarna i Malung-Sälen som inte är riktigt lika nöjda som de övriga kommunernas föräldrar.

Resultat för nätverkskommunerna är jämförbart med andra nätverks. Kommunerna i nätverket Rolf ligger på ett NKI mellan 78 – 84 och kommunerna i nätverket Sörv har ett NKI som ligger mellan 76 – 86.

Vad barnen tycker om förskolan

Utgångspunkt och beskrivning

För att inte bara mäta hur nöjda föräldrarna är med förskolan valde nätverket att även undersöka vad barnen tycker om förskolan. Detta gjordes genom att ställa sju enkla frågor till samtliga barn som ska börja i förskoleklass till hösten. Barnen är alltså mellan 5 och 6 år.

Barnen intervjuades individuellt och svarade på en tregradig skala genom att peka på en glad, en neutral eller en ledsen gubbe - antingen direkt på en dator eller på en ”pappers”-gubbe.

Frågorna i undersökningen:

Fråga	Svarsalternativ
Pojke eller flicka?	Pojke/Flicka
1. Hur tycker du det är att vara här på förskolan?	Bra/Neutral/Dåligt
2. Hur tycker du det är att leka inne på förskolan?	Bra/Neutral/Dåligt
3. Hur tycker du det är att leka ute på förskolan?	Bra/Neutral/Dåligt
4. Har du kamrater här på förskolan?	Ja/Ibland/Nej
5. Bryr sig de vuxna här på förskolan om vad du tycker?	Ja/Ibland/Nej
6. Får du vara med och bestämma här på förskolan?	Ja/Ibland/Nej
7. Hur var det att svara på de här frågorna?	Bra/Neutral/Dåligt

Nätverket har valt att redovisa andelen bra/ja och dåligt/nej.

Resultat

Totalt har 792 barn svarat på frågorna – något färre flickor (46 %) än pojkar (54 %).

Diagram 6 Hur barnen tycker att det är på förskolan

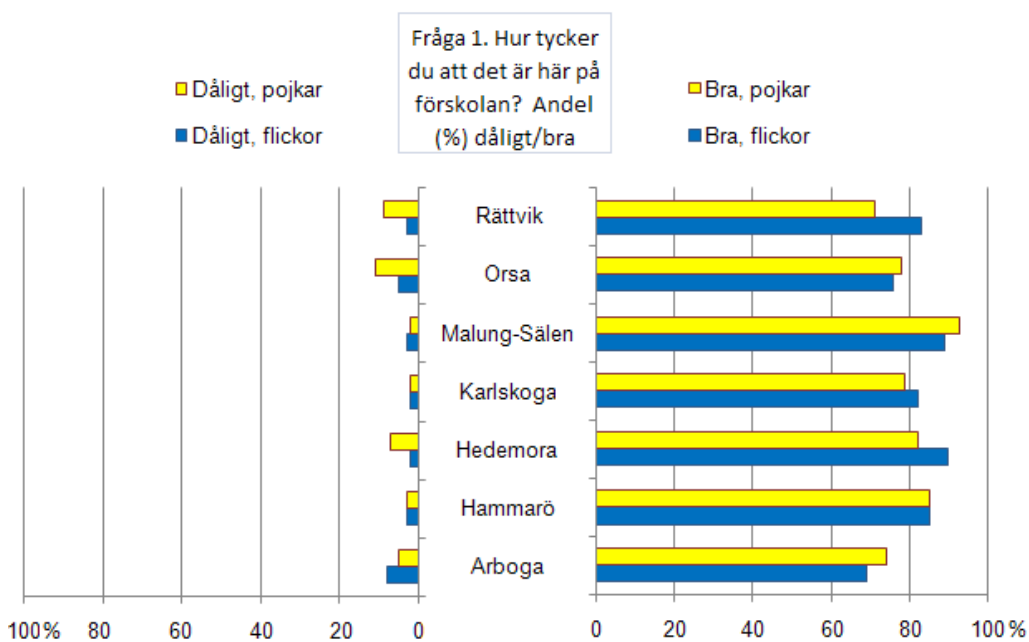


Diagram 7 Leka inne på förskolan

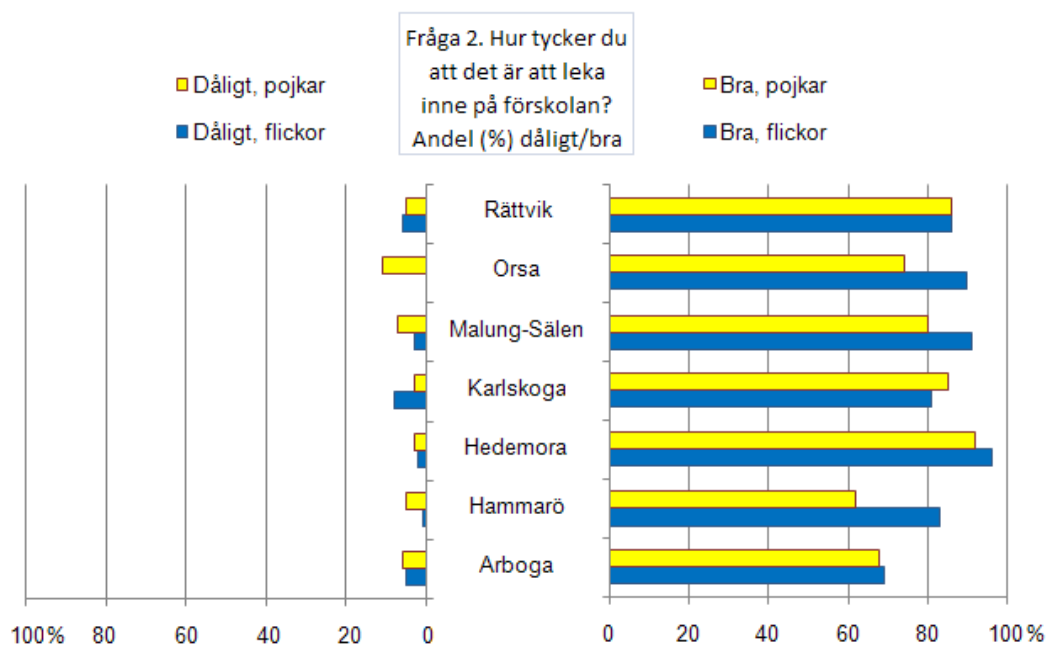


Diagram 8 Leka ute på förskolan

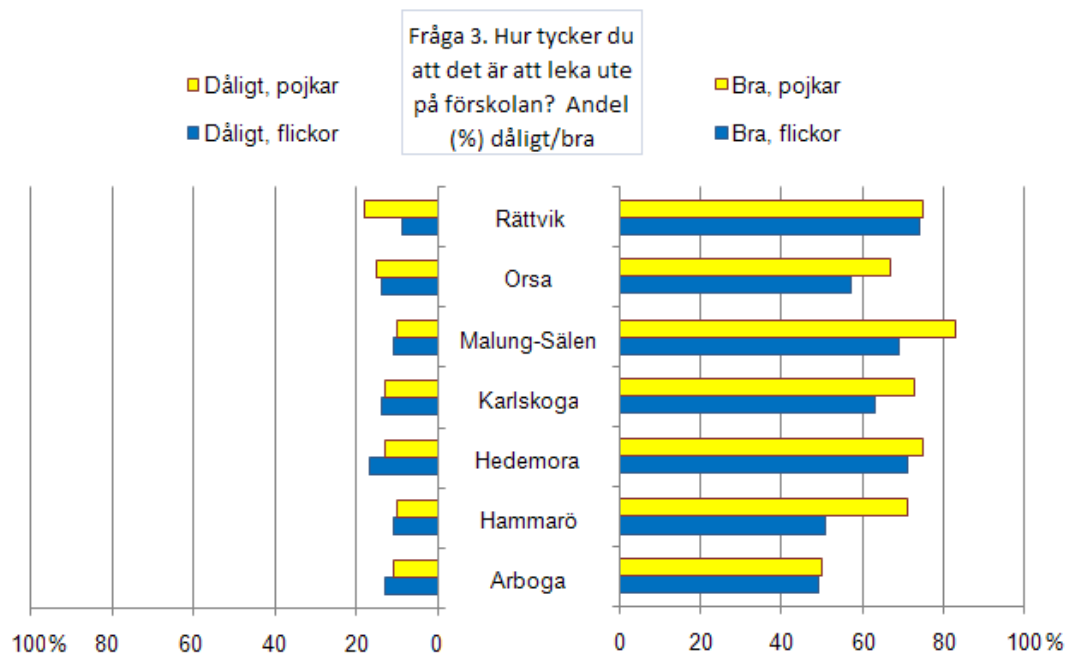


Diagram 9 Kamrater på förskolan

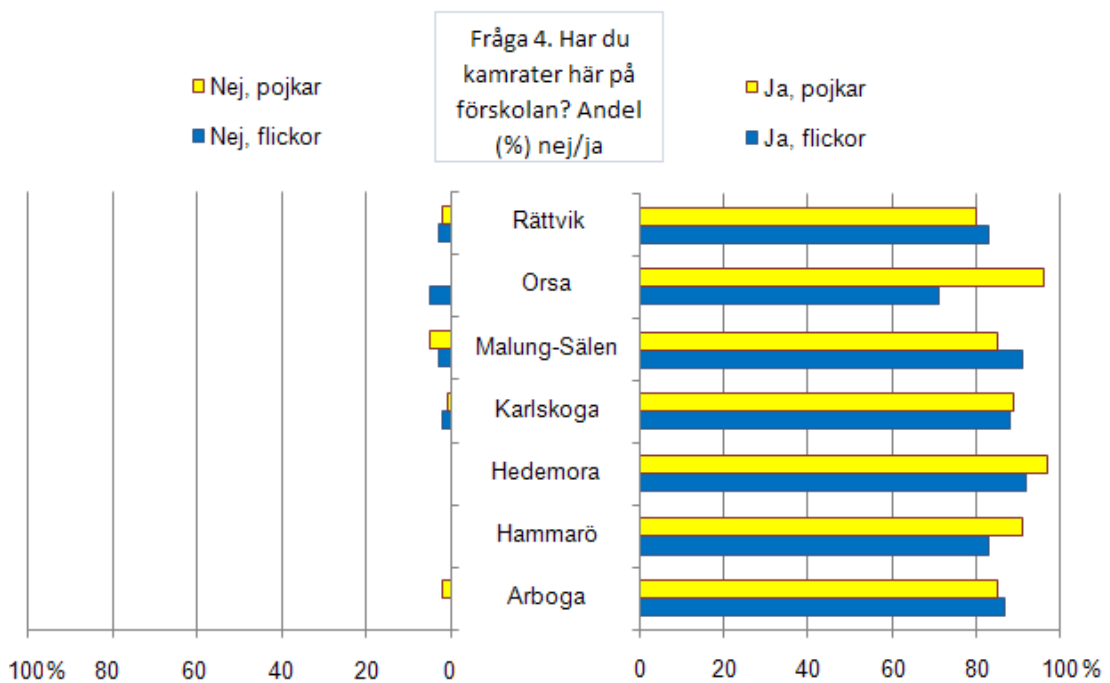


Diagram 10 Om de vuxna på förskolan bryr sig om vad barnen tycker

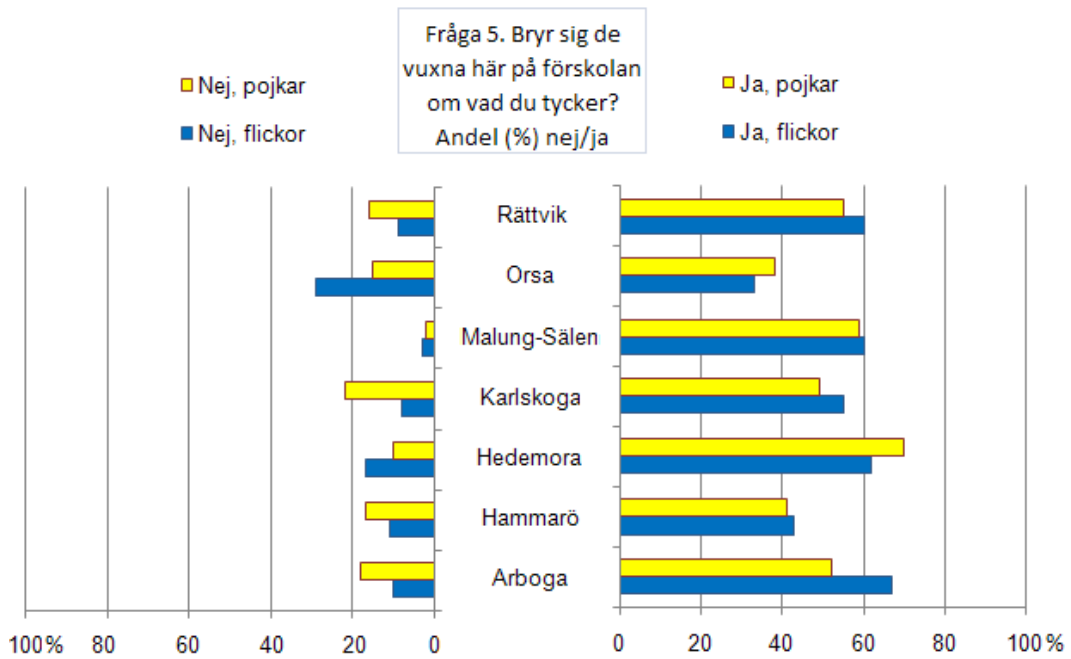


Diagram 11 Om barnen får vara med och bestämma

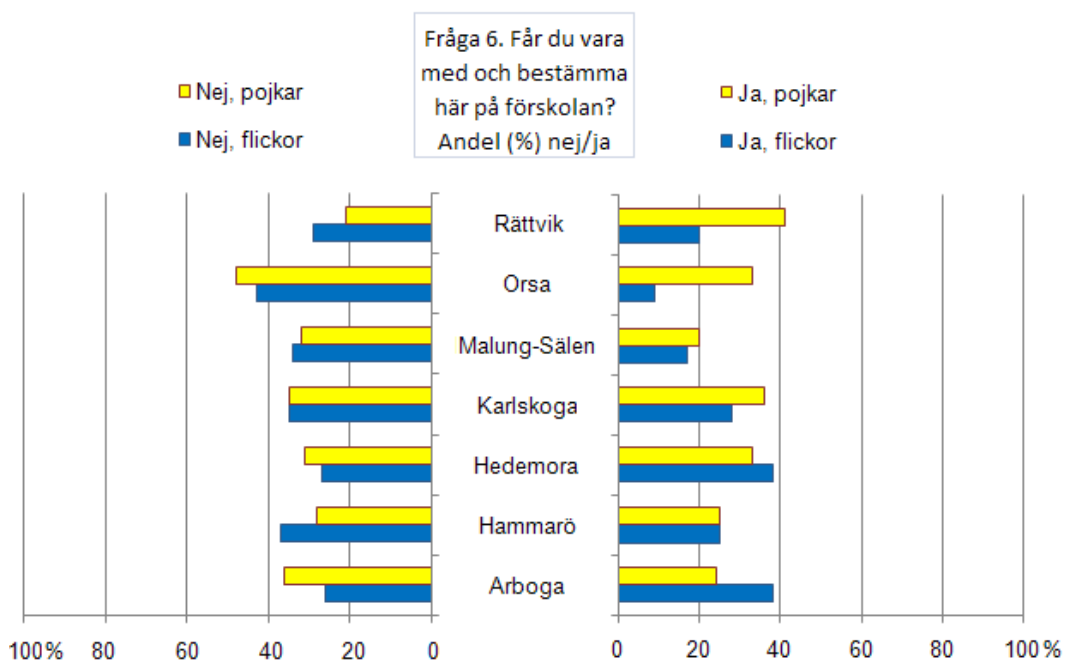
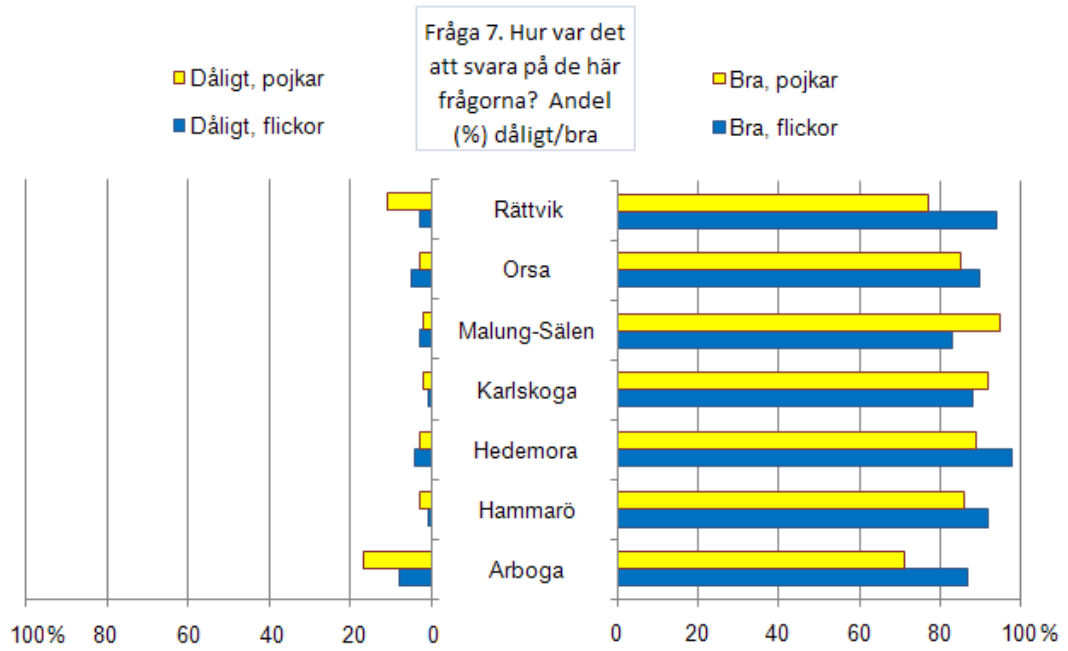


Diagram 12 Om att svara på frågorna



Kommentar

Generellt tycker barnen att det är bra på förskolan. Allra bäst tycker barnen i Malung - Sälen att det är – 91 procent tycker att det är bra. I allmänhet tycker barnen bättre om att leka inne på förskolan än ute.

Man kan se en tydlig skillnad mellan vad pojkarna respektive flickorna tycker om att leka ute och inne. Flickorna tycker i de flesta kommunerna något bättre om att leka inne än pojkarna. Pojkarna å sin sida tycker bättre om att leka ute jämfört med flickorna. Barnen i Arboga tycker något sämre om att leka ute jämfört med barnen i de övriga kommunerna.

Huvuddelen av barnen tycker att de har kamrater på förskolan. Andelen barn som anger att de har kamrater på förskolan varierar mellan 81 procent (Rättvik) och 95 (Hedemora). Tyvärr finns det dock en liten andel barn i några av kommunerna som uppger att de inte har kamrater på förskolan. Högst andel barn som uppger att de inte har kamrater på förskolan är pojkar i Malung-Sälen (5 procent).

De två frågor som rör delaktighet och inflytande får för samtliga kommuner ett betydligt sämre resultat jämfört med övriga frågor i undersökningen. På frågan om de vuxna bryr sig om vad barnen tycker ligger Hedemora högst med 66 procent. Lägst ligger Orsa med 36 procent.

Trots att många kommuner arbetar mer och mer medvetet med inflytandefrågorna upplever barnen att de inte får vara med och bestämma i särskilt stor utsträckning. Andelen som tycker att de får vara med och bestämma på förskolan varierar mellan 18 och 35 procent. Det är till och med fler barn som tycker att de inte får vara med och bestämma än de som tycker motsatsen.

Även om resultatet visar att barnen inte tycker att de får vara med och bestämma finns ändå vissa skillnader mellan vad pojkar och flickor tycker. Pojkarna i Karlskoga, Malung-Sälen, Orsa och Rättvik tycker i viss utsträckning att de får vara med och bestämma något mer än vad flickorna gör. Skillnaden är som störst i Orsa, där endast nio procent av flickorna tycker att de får vara med och bestämma. 29 procent av flickorna i Orsa tycker dessutom att de vuxna på förskolan inte bryr sig om vad de tycker.

Enligt läroplanen ska barnen, allt efter förmåga, ges förutsättningar att ta ansvar för sina egna handlingar samt att utveckla sin förmåga att förstå och handla efter demokratiska principer. Det kan vara svårt att dra slutsatser av resultatet, då barn kan ha svårt att se samband mellan det generella inflytandet och den senast inträffade situationen. Resultatet ger dock en signal till personalen inom förskolan att fortsätta att utveckla arbetssätt som rör delaktighet och inflytande för barnen.

Kvalitet i förskolan

Förskoleindex

Utgångspunkt och beskrivning

Förskoleindexet belyser hur personal, föräldrar/vårdnadshavare och barn utifrån läroplanen för förskolan, Lpfö 98, samverkar och påverkar aktiviteterna inom förskolan. Sedan läroplanen för förskolan kom (1998) har förskolans uppdrag förändrats från att ha fokus på barnomsorg till att även ha ett tydligt pedagogiskt uppdrag kring barnets lärande och utveckling. Förskolans roll som en del av utbildningssystemet, där grunden för ett livslångt lärande läggs, har därmed tydliggjorts.




Vad är en bra förskola? Enligt läroplanen ska förskolan erbjuda en pedagogisk verksamhet där omsorg, fostran och lärande bildar en helhet. För många andra kommunala tjänster är det möjligt att beskriva verksamhetens resultat i form av jämförbara kvalitetsmått. Utgångspunkt för jämförelserna är att det finns utvärderingsbara och fastställda mål. När det gäller förskolan ansvarar respektive kommun för att bryta ner läroplanens inriktningsmål till mätbara mål på verksamhetsnivå. Detta innebär att det har varit svårt att hitta nationellt jämförbara kvalitetsmått, framförallt när det gäller lärandeperspektivet.

Några nätverk inom Jämförelseprojektet har under de senaste åren försökt fånga jämförbara kvalitetsmått inom förskolan i ett så kallat förskoleindex. Detta i syfte att föräldrar och andra ska kunna jämföra förskolans innehåll och måluppfyllelse med andra förskolor inom och utanför den egna kommunen.

Förskoleindex är en sammanvägning av ett antal indikatorer som ska ge en bild av hur förskolan arbetar med läroplanens uppdrag kring omsorg, fostran och lärande. Indexet innehåller indikatorer kring förskolans planeringstid, samspelet mellan hem och förskola, barnens inflytande och delaktighet, utevistelse, likabehandlingsplan och dokumentation.

Resultat

Resultatet är omräknat i procent och poängsatt enligt följande:

-  = 0 – 24 procent av enheterna/avdelningarna omfattas (0 poäng)
-  = 25 – 75 procent av enheterna/avdelningarna omfattas (1 poäng)
-  = 76 – 100 procent av enheterna/avdelningarna omfattas (3 poäng)

Eftersom innehållet i förskoleindexet är under utveckling är nätverket Måtten Gås förskoleindex inte helt jämförbart med övriga nätverks förskoleindex. Däremot kan man genom nedanstående resultat jämföra förskolorna inom Måtten Gås. Resultatet baseras på intervjuer med chefer och rektorer inom förskolan.

Tabell 12 Förskoleindex

Tjänst	Indikator	Arboga	Hammarö	Hedemora	Karlskoga	Malung-Sälen	Orsa	Rättvik
Förskolans planeringstid	1. Alternativ plats erbjuds vid stängning.	0	100	100	100	100	100	100
Samspel hem/förskola	2. Förälder/vårdnadshavare kan påverka inskolningens antal dagar och tid per dag.	100	100	100	100	72	100	0
	3. Utvecklingssamtal erbjuds varje termin.	100	100	100	72	100	100	0
	4. Systematisk inhämtning av föräldrarnas/vårdnadshavarnas synpunkter genomförs årligen genom enkät.	42	100	100	100	100	27	100
	5. Systematisk inhämtning av föräldrarnas/vårdnadshavarnas synpunkter genomförs årligen genom brukarmedverkan, t.ex. fokusgrupp och/eller föräldraråd (ej "vanliga" föräldramöten av informationskaraktär).	100	100	58	100	100	80	100
	6. Dialog genomförs varje termin med föräldrarna/vårdnadshavarna om förskolans mål, uppdrag och resultat (t.ex. med förskolans arbets-/verksamhetsplan och föräldraenkäter som grund).	100	100	100	100	45	47	0
	7. Föräldrarna/vårdnadshavarna erbjuds delta i överlämningsamtal (treparsamtal) mellan förskola/förskoleklass.	8	100	0	8	0	7	100
	Barnets inflytande och delaktighet	8. Barnens synpunkter inhämtas systematiskt t.ex. genom någon form av enkät eller genom barnråd.	100	67	100	100	36	27
9. Barnen deltar i planeringen av veckans aktiviteter efter förutsättningar och vilja.		100	50	0	100	36	40	100
10. Barnens synpunkter används som grund för hur den fysiska miljön utformas.		100	100	100	100	100	40	0
11. Barnen deltar aktivt i utvecklingssamtalen efter förutsättningar och vilja.		83	67	100	0	0	47	0
Utevistelse	12. Barnen är ute varje dag.	100	100	100	100	100	100	100
	13. Möjlighet finns till varierande och utmanande utemiljö.	100	100	100	100	100	93	100
Likabehandlingsplan	14. Förskolan har en strategi mot mobbning och annan kränkande behandling som behandlar det förebyggande arbetet samt vilka åtgärder som ska vidtas och hur åtgärderna ska följas upp.	100	100	100	100	100	100	100
	15. Förskolans handlingsplan mot mobbning och kränkande behandling är framtagen i samverkan med föräldrar/vårdnadshavare och barn.	58	33	42	100	100	23	0
Dokumentation	16. Barnens utveckling och lärande dokumenteras och analyseras (t.ex. i portfolio)	100	100	100	100	100	73	100
	17. Barnens utveckling och lärande dokumenteras och ingår i förskolans planering.	100	100	100	100	100	80	100
	18. Barnens portfolio eller liknande används i utvecklingssamtalet.	100	100	100	100	100	97	100
Summa (max 54 poäng):		44	46	44	46	40	34	33
Andel av maxpoäng (procent):		81	85	81	85	74	63	61

Kommentar

Kvaliteten i förskolan enligt förskoleindex varierar något mellan nätverkskommunerna. Högst andel av maxpoäng får Hammarö och Karlskoga (85 procent). Lägst poäng av maxpoäng får Rättvik (61 procent).

De indikatorer som visar på störst brister inom nätverket är indikator 7 – erbjudande om överlämningsamtal mellan förskola/förskoleklass, indikator 11 - barnens aktiva deltagande i utvecklingssamtalen och indikator 15 – hur handlingsplanerna mot mobbning och kränkande behandling har tagits fram.

Goda exempel

- **Arbogas schemaläggning och planeringstid**

Sedan februari 2007 har förskoleverksamheten i Arboga hela sin arbetstid förlagd till dagtid. Syftet är att skapa en bra arbetsmiljö för personalen genom att ta bort ”kvällsmöten” som är en tradition inom förskolans verksamhet.

I schematiden ingår pedagogiskt arbete med barnen, indirekt pedagogiskt arbete och övrig tid såsom reflektionstid; egen och i arbetslaget, olika gruppträffar, arbetsplatsträffar och en friskvårdstimme/vecka som alla anställda i kommunen har rätt till.

Den gemensamma konferenstiden delas mellan reflektionstid i arbetslaget eller tid för arbetsplatsträff och är förlagd en dag i veckan mellan 16.00-18.00.

Samordning sker mellan avdelningarna vid stängningssituationen för att frigöra så många som möjligt till konferenstiden.

En frågeställning som personalen hade innan införandet var hur informationen och verksamhetens utvecklingsarbete skulle säkerställas i arbetslaget då inte alla finns med på alla möten. Utvärdering i slutet av 2007 visade att personalen var mycket nöjda med den nya arbetstidsförläggningen. Alla möten dokumenteras och delges de som varit frånvarande. En modell för arbetstidsförlagd konferenstid som ledningen för förskolan tittade på var hur äldreomsorgen löst sina informationsträffar/reflektionsträffar eftersom det är en verksamhet där alla schematekniskt inte kan delta vid alla möten.

- **Hammarös höga utbildningsnivå bland personalen.**

Att Hammarö har så hög andel högskoleutbildad personal beror på medvetna val och satsningar. Under början av 90-talet gjorde kommunen en utbildningsinsats där man erbjöd kommunens barnskötare att komplettera sin utbildning till förskollärare.

Alla rektorer strävar efter att nyrekrytera utbildad personal hela vägen igenom, även till resurspersonal i verksamheten. Det finns inga formella beslut om detta.

Allteftersom barnskötare slutar inom verksamheten är inriktningen att förskollärare nyrekryteras till tjänsterna.

Närheten till Karlstad, som utbildningsort, har en viss betydelse eftersom det gör det lättare att få tag på utbildad personal.

- Hedemoras låga kostnader för maten

Förskoleverksamheten i Hedemora kommun har en låg kostnad för sin mathantering. Maten tillagas av kokerskor på plats och från grunden – inga halvfabrikat används. Det blir lätt att ha koll på antal portioner när maten tillagas på förskolorna och svinnet är försumbart.




Kokerskorna är mycket kvalitets- och kostnadsmedvetna. Kommunens upphandlade avtal används. Inköp av grönsaker görs efter tillgång under säsongen. Rotgrönsaker och olika slags bönor används till exempel för att dryga ut grytor och köttsås. Eget bröd bakas.

Informationsgivning

Utgångspunkt och beskrivning

I denna del av undersökningen har kommunernas webbsidor granskats. Genom webben kan information snabbt förmedlas och uppdateras på ett enkelt och kostnadseffektivt sätt. I takt med denna utveckling ökar ständigt kraven och förväntningarna på webbsidorna från medborgare, press, organisationer etc. För att få en bild av våra webbsidors styrkor och svagheter har vi sammanställt ett antal frågor utifrån ett medborgarperspektiv. Det är viktigt att se undersökningen som en ögonblicksbild och en färskvara eftersom förändringstakten är stor. Undersökningen har genomförts av utomstående personer. Granskaren har haft två minuter på sig att finna ett svar på hemsidan för varje fråga. Om svar inte hittats har det noterats som att svaret inte finns. Det behöver alltså inte betyda att svaret inte finns utan bara att det legat så väl ”dolt” att det tar mer än två minuter att finna det.

Mätningen gjordes i april 2010.

	= informationen finns (3 p)
	= informationen hittas delvis (1p)
	= informationen hittas inte (0p)

I tabellen på nästa sida kan vi se att Karlskoga kommun får flest poäng, 45 p, vilket ger dem en täckning på 75 procent av frågorna. I övrigt ligger kommunerna lågt med mellan 48 – 66 procents täckning. Här finns alltså förbättringsmöjligheter. Flera av kommunerna kommer också att gradera upp sina webbsidor under året.

Tabell 13 Kommunernas informationsgivning

	Arboga	Hammarö	Hedemora	Karlskoga	Malung-Sälen	Orsa	Rättvik
Det finns en samlad beskrivning av de enskilda enheterna som är verksam i kommunen inom förskolan med kontaktuppgifter (telefon, e-postadress, besöksadress, till chef mm.)	3	3	3	3	3	3	3
Enheternas profil (pedagogisk inriktning, värdegrund, arbetsätt etc) presenteras.	3	3	3	3	3	1	3
I presentationen framgår var den enskilda förskolan ligger geografiskt.	3	3	3	3	3	3	3
Kommunen presenterar förskolor med annan huvudman än kommunen.	3	3	3	3	3	3	0
Det finns information om möjligheterna att välja förskola.	0	1	0	3	0	3	0
Det finns information om när förskolorna är öppna.	3	3	3	3	3	0	0
Det finns information om stängningsdagar.	3	1	3	3	0	0	1
Det finns information om förskolans kosthållning.	3	0	1	1	0	0	1
Det finns information om vilka avgifter som gäller för en förskoleplats.	3	3	3	3	3	3	3
Det finns information om hur snabbt man kan få en förskoleplats.	0	3	0	3	3	3	3
Det finns information om hur väntetiden beräknas.	0	1	0	3	0	0	0
Det finns information om hur man kan få förtur.	0	1	0	3	0	3	0
Det finns information om hur man anmäler sitt intresse.	3	1	3	3	3	3	3
Det finns information om hur man tar emot barn med allergi.	0	0	0	0	0	0	3
Det finns en övergripande kvalitetsredovisning riktad till allmänheten över kommunens förskoleverksamhet (med ex resultat av brukarundersökningar.)	3	3	3	1	3	0	1
Det finns kvalitet och resultatredovisningar för respektive enhet.	3	3	1	3	1	1	1
Det finns information om hur man föräldrasamverkan sker.	3	1	0	3	0	0	0
Enheter inom förskolan som är verksam i kommunen presenteras så att dessa går att jämföra med varandra avseende kvalitet och resultat.	1	1	1	0	1	0	1
Det finns servicedeklaration/motsvarande för förskoleverksamheten.	1	3	0	0	0	0	3
Det finns information om hur och till vem man kan framföra synpunkter och klagomål.	1	3	3	1	3	3	1
Summa (Max = 60 p)	39	40	33	45	32	29	30
Andel (%) av maxpoäng	65	66	55	75	53	48	50

Bild: Orsa kommun

