



Mål och Budget 2011–2013



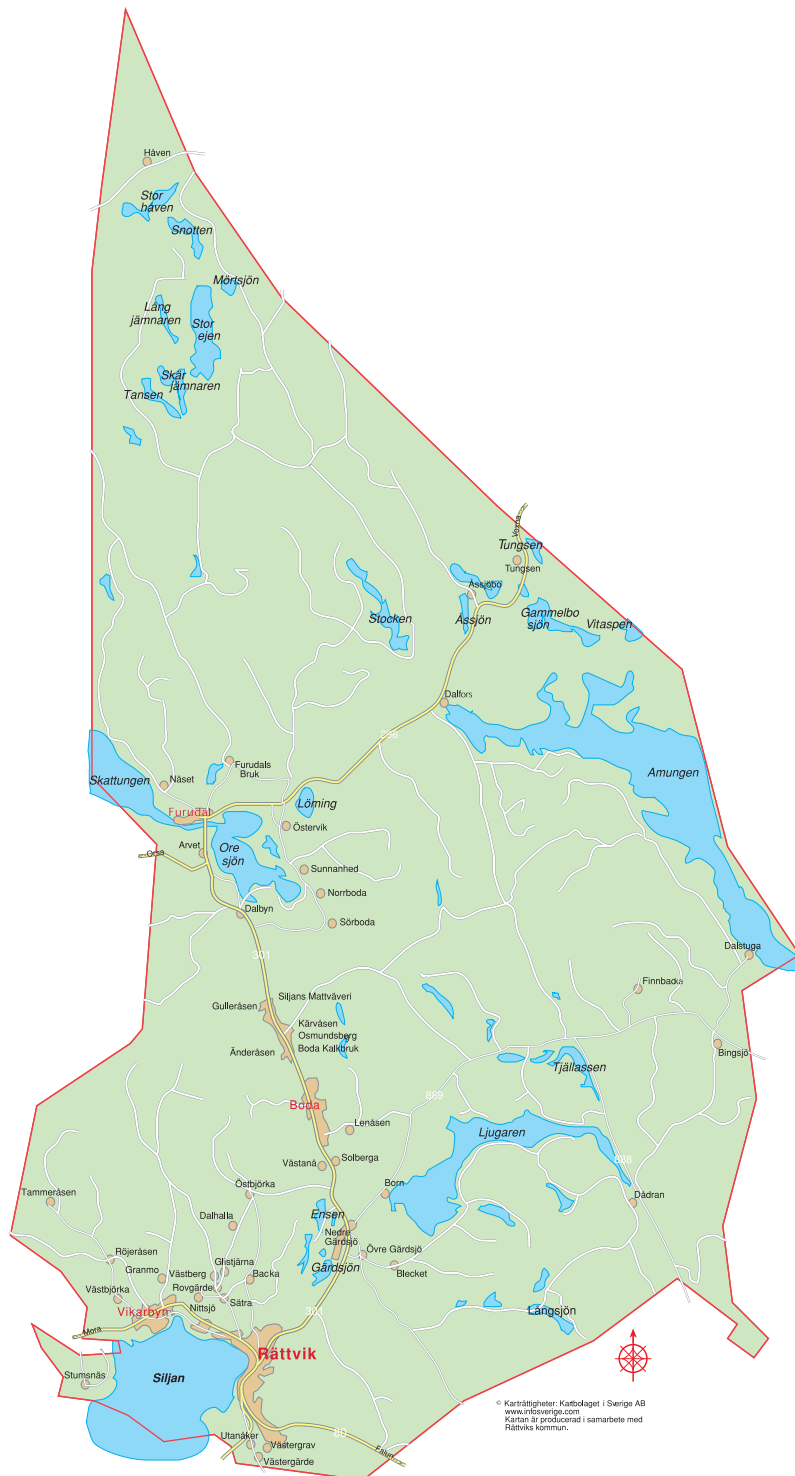
• RÄTTVIKS •
• KOMMUN •



Mål och Budget 2011–2013
Produktion: Riesbeck Reklam AB
Bilder om inget annat anges:
Lennart Edvardsson
Magnus Åker

Mål och Budget

2011–2013



Innehåll



Kommunstyrelsens ordförande har ordet	3
Rättvik, Dalarnas stolthet – Vår vision för 2015	4
Organisation	5
Kommunövergripande mål 2011–2013	6
Strategiska mål 2011	7–8
Budgetförutsättningar 2011–2013	9
Balansbudget	10
Resultatbudget	11
Finansieringsbudget	12
Investeringsbudget	12
Verksamhetsramar	13
Ekonomisk information	14–16



Kommunstyrelsens ordförande har ordet

Rättvik är en attraktiv ort att bo och verka i det vet vi, men att utveckla, förbättra och våga möta framtiden ser jag som en oerhört viktig uppgift!

Vi är idag 10 846 invånare, 49 fler än vid samma period förra året, och den siffran ökar sakta men säkert. Varje år flyttar det in fler än det flyttar ut. Om fler ungdomar väljer att bo kvar och bilda familj och fler flyttar in kommer den positiva utvecklingen att fortgå. En fortsatt satsning på attraktiva bostäder, en väl fungerande skola, ett gott näringslivsklimat och ett rikt friluftsliv är därför av stor vikt för kommunens utveckling.

Turismen eller besöksnäringen som jag väljer att säga, är vår största privata näring. Att vi har många besökare här under sommaren är ingen nyhet, men nu måste vi också satsa vidare på "vinterturismen". Varje vinter åker tusentals människor igenom Rättvik för att åka skidor och umgås i fjällen. Tänk om vi kunde få en del av dessa att stanna här! Kan vi locka besökare till Rättvik även höst, vinter och vår har vi mycket att vinna. Besöksnäringen skapar arbetstillfällena inte minst för ungdomar vilket är extra viktigt i en tid med hög ungdomsarbetslöshet.

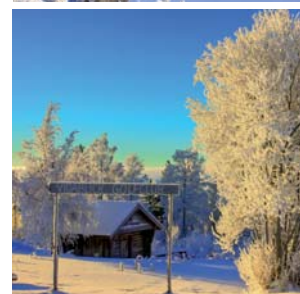
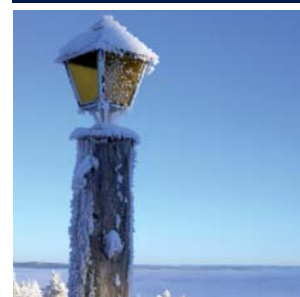
Under 2011 kommer arbetet i de fasta fullmäktigeberedningarna att påbörjas. Beredningarnas uppgift är naturligtvis att bereda ärenden inför fullmäktiges beslut, men jag hoppas att vi även får se egna initiativ, diskussionsmöten med mera. Demokrati och delaktighet, en återkommande rubrik i kommunens övergripande mål. Invånarna i Rättvik "känner sig delaktiga både i samhällets utveckling och i den demokratiska processen". Fina ord som måste vårdas och ständigt göra sig påminda i vårt dagliga arbete.

Trots ökad sysselsättning och en förbättrad konjunktur ökar skatteintäkterna i kommunen endast marginellt under 2011. Enligt prognoserna ser vi ut att göra ett positivt resultat, men endast med 2 miljoner kronor. Det innebär att målet om att kommunen ska ha ett resultat motsvarande 2 procent av skatteintäkterna ej kommer att uppfyllas. Om vi alla är medvetna om det ekonomiska läget och tillsammans gör vårt yttersta för att hålla givna verksamhetsramar, kan vi med stolthet möta 2012-13 som ekonomiskt sett ser bättre ut än på länge.



A handwritten signature in black ink that reads "Annette Riesbeck".

Annette Riesbeck
Kommunstyrelsens ordförande



Rättvik, Dalarnas stolthet

Vision 2015

Rättviks kommun ska vara en framtidskommun för boende och besökande kännetecknad av entreprenörsanda och småskalighet. Kommunen ska utmärkas av kreativa företag, fängslande natur, spännande kultur samt bevarade traditioner.



Kommunens kännetecken

Rättviks Kommun är en av Sveriges 290 kommuner. Kommunen består av de tre församlingarna Rättvik, Boda och Ore och har tillsammans en befolkning på cirka 10 800 personer. Kommunen omfattar en yta på 2 181 kvadratkilometer vilket motsvarar Vätterns yta och lite till. Den längsta sträckan inom kommungränsen kan uppmätas till 9,3 mil.

Kommunen är känd för sina levande byar i ett öppet odlingslandskap med ett stort inslag av bygdekultur. Bygden lockar årligen tusentals besökare och besöksnäringen är idag kommunens största privata näring.

Rättviks kommun strävar mot en hållbar utveckling. Begreppet hållbar utveckling handlar om människans agerande gentemot varandra och omgivningen. Inte bara ur ett ekologiskt perspektiv utan även utifrån ett socialt och ekonomiskt perspektiv. Hållbar utveckling är en process som innebär ett långsiktigt ansvarstagande för samhällsutvecklingen och jordens resurser.

I Rättviks kommun står hållbar utveckling för integration, bevarande av våra byar och byskolor, förnyelsebar energi, lokalproducerade livsmedel och ett öppet landskap. För att lyckas krävs en bra dialog mellan politiker och medborgare så att allas kunskaper, idéer och viljor tas till vara. Vi kallar det Rättviksmodellen.

Den politiska organisationen

Kommunen har hand om en mängd verksamheter som berör oss alla, både vuxna och barn. Av all tänkbar samhällsservice finns det några områden som kommunen är skyldig att svara för enligt lag. Andra verksamheter är frivilliga och beslutas lokalpolitiskt.

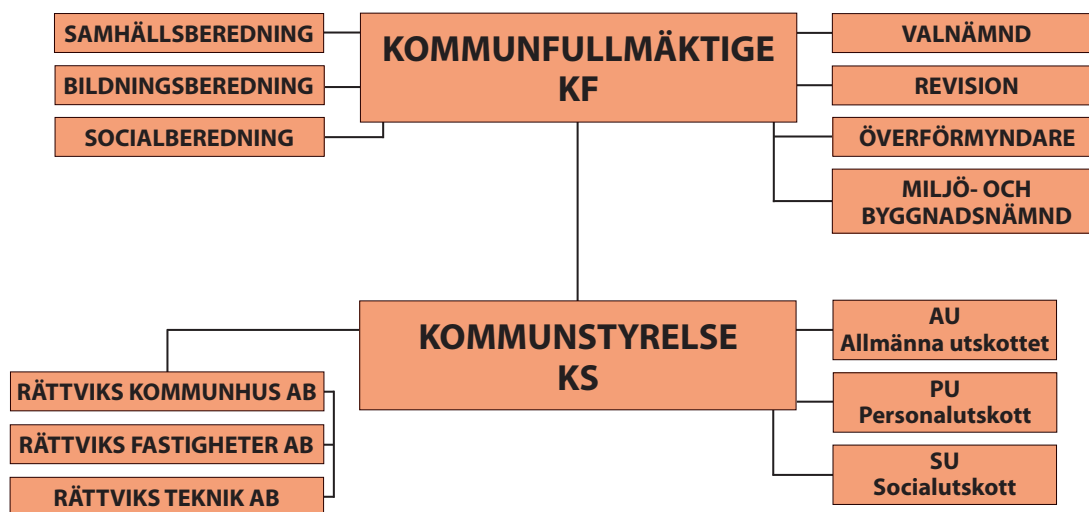
Obligatoriskt är förstås förskola och skola, socialtjänst, vård och omsorg men också renhållning, räddningstjänst och plan- och byggfrågor. Exempel på frivilliga verksamheter är fritids- och kulturverksamhet, kommunal musikskola eller gymnasium för att nämna några.

För att sköta allt detta krävs en beslutande politisk organisation bestående av förtroendevalda och en verkställande förvaltningsorganisation med kommunanställda.

Förra mandatperioden förändrades den politiska organisationen på så sätt att de flesta nämnderna togs bort och endast valnämnd samt miljö- och byggnadsnämnd fanns kvar. Inför år 2011 har en ny förändring skett av den politiska organisationen och det är att tre fasta fullmäktigeberedningar har införts. Samhällsberedning, bildningsberedning och socialberedning. Det har tidigare varit diskussion om att på något sätt göra kommunfullmäktige mera delaktig i beslutsprocessen och detta att inrätta fasta beredningar får ses som ett försök till detta.

Beredningarna ska bereda ärenden inför fullmäktiges beslut, de kan också fungera som remiss instanser till kommunstyrelsen. Beredningarna kan även ta egna initiativ och också anordna diskussionsmöten.

Organisation



Mandatfördelning i kommunfullmäktige 2011–2014

Parti	M	FP	C	S	V	KD	MP	SPI	SD	Totalt
Mandat	6	2	10	14	2	1	2	1	1	39



Kommunövergripande mål 2011–2013



För att nå vår vision sätter kommunfullmäktige upp **övergripande mål** för vissa områden under de närmaste tre åren. Områdena framgår nedan tillsammans med de mål som förväntas uppnås senast 2013.

Befolkning

Valfrihet och självbestämmande kännetecknar möjligheternas Rättvik. Antalet invånare har genom en stor inflyttning ökat de senaste åren. Ålderssammansättningen har förändrats genom att andelen ungdomar och unga familjer har ökat. Befolkningen har också blivit friskare.

Barn, ungdomar och skola

Våra vackra byskolor har utvecklats och erbjuder moderna och trygga skolmiljöer. Vi erbjuder valfrihet inom skola och barnomsorg bland annat genom vårdnadsbidraget.

Kvaliteten upplevs som hög både i våra grundskolor och i gymnasieskolan, som även är mycket attraktiv för ungdomar utanför kommunen.

Äldreomsorg

Vi är kända för en bra äldreomsorg med stor valfrihet bland olika boendeformer och ett stort utbud av aktiviteter för de som blivit lite äldre. Förutsättningarna för att bo kvar i sitt hem är goda, anhörigstödet upplevs som gott och hemsjukvården sköts av en huvudman "kommunen".

Arbetsmarknad näringsliv

Företagarna upplever ett gott samarbete med kommunen och att vi arbetar för att möjliggöra satsningar inom besöksnäringen, vilket medför att Rättvik är en av de mest kända turist destinationerna. Jord och skogsbruksnäringen har utvecklats positivt och alltmer av råvarorna vidareförädlas i regionen. Vi har en diversifierad arbetsmarknad och en låg arbetslöshet.

Boende samhällsplanering

Vi erbjuder tomter för bostadsbyggande i attraktiva lägen och det byggs nya bostäder i takt med det ökade behovet. Vi kan också erbjuda mark och lokaler som täcker näringslivets behov. Vi har en framsynt samhällsplanering där barn, folkhälsa och handikapperspektivet beaktas. De råvaror som används i de kommunala köken kommer ifrån egen produktion eller från närområdet.

Infrastruktur och skydd

Invånarna upplever sig bo i en säker och trygg kommun och antalet olyckor minskar genom förebyggande arbete. Möjligheterna att arbeta och pendla inom regionen är goda och vi har bra tågförbindelser med Arlanda, Stockholm.

Demokrati och delaktighet

Kommunens information håller hög kvalitet och alla kan ta del av den. Kommunens övergripande mål och visioner är väl kända, människorna känner sig delaktiga både i samhällets utveckling och i den demokratiska processen.

Kultur och fritid

Både unga och gamla kan ta del av det stora utbudet av kultur och fritidsaktiviteter samtidigt som många visats ute i vår vackra natur. De mångkulturella inslagen har ökat samtidigt som Rättviksbygdens kulturella särart bevaras.

Miljö

Rättvik är självförsörjande av miljövänlig energi och vår negativa miljöpåverkan har minskat på alla områden. Det öppna kulturlandskapet som är en viktig resurs för livsmedelsproduktionen men också för turistnäringen har utökats. De råvaror som vi använder i de kommunala köken kommer ifrån egen produktion eller från närområdet.

Attraktiv arbetsgivare

Rättviks kommun upplevs som en spännande och attraktiv arbetsgivare med ett kompetent och tydligt ledarskap där vi har en gemensam värdegrund som uppmuntrar till dialog och medarbetarskap. De som önskar jobbar heltid i en flexibel organisation där vi även samverkar med andra kommuner.

Ekonomi och effektivitet

Vi har en god ekonomi som skapar utrymme för framtidssatsningar. Låneskulden minskar och vi har väl avvägda avgifter och en låg skattesats.

Strategiska mål 2011

Kommunfullmäktige sätter även upp **strategiska mål** olika områden. Till skillnad från dom övergripande målen så är de strategiska målen för det närmaste året. En annan skillnad är att de strategiska målen är direkt riktade mot kommunens förvaltningar och skall därför ingå i de verksamhetsplaner som varje förvaltning upprättar.

Befolkning

- Innan år 2011 års slut är vi 10 900 invånare.
- Befolkningens medelålder har minskat.
- Ohälsotalet har minskat ned till 4,5 procent.
- Antalet hushåll med försörjningsstöd har minskat.
- Användande av droger bland ungdomar har minskat genom förebyggande arbete mot tobak, alkohol och narkotika.

Barn, ungdomar och skola

- Alla elever som går ut grundskolan har behörighet att söka till gymnasieskolan.
- Elever som går ur grundskolan har ett genomsnittligt meritvärde (betygs-genomsnitt) över 230.
- Andelen gymnasieelever som fullföljer sina studier och får slutbetyg har ökat.
- Andelen elever från den egna kommunen har ökat.
- Procentuellt sett har andelen elever från övriga länet ökat.
- Beslut om vårdnadsbidrag skall ha tagits före 2011 års utgång.
- Väntetiden för en förskoleplats är högst tre månader.

Äldreomsorg

- Sammanboende par erbjuds att bo tillsammans även i särskilt boende.
- Stödet till anhängivården upplevs som gott.
- Brukarinflytandet och valfriheten inom äldreomsorgen har ökat.
- De som är i behov av särskilt boende erbjuds plats i sin kommunal om så önskas.

Arbetsmarknad näringsliv

- Den genomsnittliga bruttoarbetslösheten understiger tre procent.
- Ungdomsarbetslösheten understiger sex procent.
- När det gäller företagsklimat så har vi förbättrat vår placering i de nationella rankingarna.
- Utvecklingen av den småskaliga besöksnäringen har prioriterats.
- Arbete med plan för strukturrationalisering inom jord och skog har påbörjats.

Boende samhällsplanering

- Kommunens lokaler har hög tillgänglighet.
- 30 nya bostäder per år har byggts i kommunen.
- Byggnation på jordbruksmark har undvikits.
- En reviderad översiktsplan är antagen.
- Lokala servicepunkter och samlingsplatser har utvecklats.
- Utvecklingsplan för Furudal är framtagen.

Infrastruktur och skydd

- Gång och cykelvägnätet har byggts ut.
- Kommunen arbetar aktivt för förbättringar av olycksdrabbade vägvägnät inom kommunen.
- Plan för reinvesteringar i Va-nätet är framtagen.

Demokrati och delaktighet

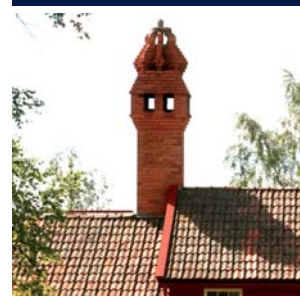
- Fyra byating har genomförts.
- Servicegarantierna har setts över och kommuniserats internt och externt.
- Alla invånare i kommunen kan ta del av kommunal information.

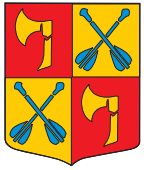
Kultur och fritid

- 90 procent av invånarna har högst en mil till närmaste bibliotek.
- Insatser har genomförts för att bevara byggnadskulturen.
- En teaterscen är i bruk.
- Allaktivitetscenter för äldre genomförs.
- Dalhallas och Musik vid Siljans framtid har säkrats.
- Vandringslederna har utökats.

Miljö

- Kommunens verksamheter har minskat sin användning av fossila bränslen.
- Kommunen har medverkat till att utveckla alternativ energiförsörjning i kommunen.
- En klimatstrategi är framtagen.
- Arbeta för en biogasanläggning i regionen.
- Antalet miljöbilar i kommunens användning har utökats.





Attraktiv arbetsgivare

- Andelen sjukskrivna har minskat.
- Kommunens personalrekrytering har kvalitets-säkrats.
- Nya riktlinjer för friskvårdsarbete har arbetats fram.
- Kommunen har genom organisationsutveckling successivt ökat andelen heltidstjänster.
- Handlingsplan för utveckling av ledare är framtagen.
- Introduktionsprogram är infört.

Ekonomi och effektivitet

- Kommunens resultat motsvarar två procenten-heter av skatteintäkterna.
- Soliditeten är lägst 40 procent.
- Skattesatsen är den lägsta i länet.
- VA och avfallstaxorna har ökat mindre än genomsnittet i länet.



Budgetförutsättningar 2011–2013

Efter finanskrisen har Sveriges ekonomi återhämtat sig mycket snabbt och tillväxttalen är mycket starka. Bruttonationalprodukten (BNP) beräknas öka med 4,5 procent för 2010 och samtidigt beräknas antalet arbetade timmar öka med 1,4 procent. För 2011 är prognosen fortsatt stark med en prognos av BNP på närmare 4 procent.

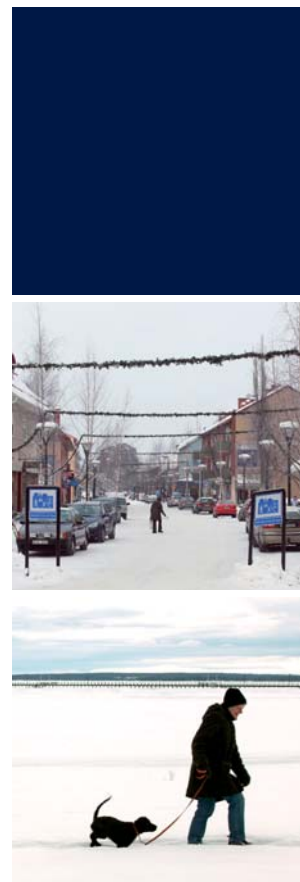
Den inhemska ekonomin fortsätter att vara en viktig motor framåt i tiden, men tillväxten kommer även att till större del än idag, vila på exporten och ökade investeringar.

Att återhämtningen i den Svenska ekonomin ändå beräknas bli ganska utdragen, beror på de ekonomiska problem som finns i omvärlden med statsfinansiella underskott och problem i de finansiella systemen som ännu inte helt klarats ut.

Skatteunderlaget ökar svagt åren 2009–2010 och räknar man bort prisökningarna i år så blir t.o.m. skatteunderlaget oförändrat i år. Från och med nästa år ökar det reala skatteunderlaget.

Sammantaget för hela kommunsektorn visar prognosen att 2010 blir ett resultatmässigt bra år. Orsaken till detta är främst att den förbättrade konjunkturen inneburit ökad sysselsättning och ökat skatteunderlag, tillsammans med det tillfälliga konjunkturstödet till kommunerna.

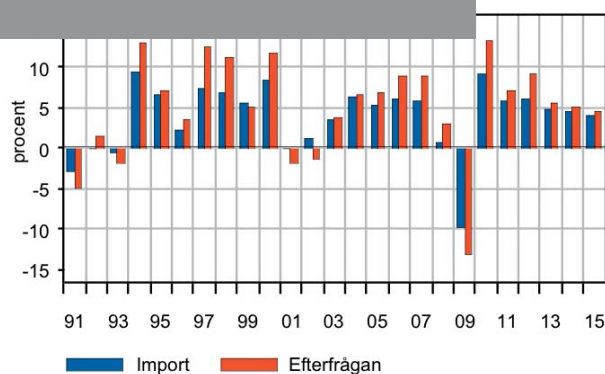
Prognosen för resultatet i kommunsektorn 2010 är att 93 procent av kommunerna kommer att visa ett plusresultat på sammanlagt 16 miljarder kronor. I och med minskade statsbidrag till kommunerna 2011 och de resursbehov som finns inom kommunsektorn, kommer troligtvis inte alls lika stor andel kommuner 2011, uppnå ett plusresultat i nivå med 2010.



Tabell 2. BNP-tillväxt och export
procentuell årlig volymförändring

	1990– 2008	2009	2010	2011	2011– 2015	2008– 2015
Internationell BNP*	2,4	–3,5	2,3	2,3	2,7	1,7
Svensk export	6,5	–12,4	11,4	7,2	6,2	4,2
Svensk BNP	2,3	–5,1	4,6	3,8	3,3	2,3

Källor: SCB och SKL



Källor: SCB och SKL

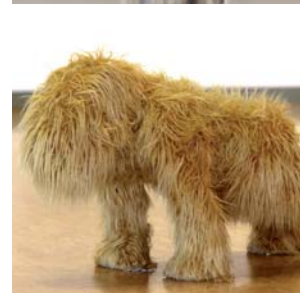
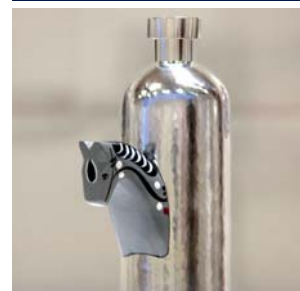
Balansbudget (Tkr)



	BOKSLUT 2009	BUDGET 2010	BUDGET 2011
TILLGÅNGAR			
Materiella anläggningstillgångar	117 254	119 190	116 500
Markinnehav	28 593	29 200	29 500
Mark, byggnader och tekniska anläggningar	64 035	61 340	60 500
Maskiner och inventarier	24 626	28 650	26 500
Finansiella anläggningstillgångar	334 369	334 500	334 500
Summa anläggningstillgångar	451 623	453 690	451 000
Förråd	2 613		
Exploateringsfastigheter	5 785		
Fordringar	33 851		
Kassa och bank	70 297		
Summa omsättningstillgångar	112 546	80 000	70 000
SUMMA TILLGÅNGAR	564 169	533 690	521 000
EGET KAPITAL, AVSÄTTNINGAR OCH SKULDER			
Eget kapital	200 567	207 300	210 000
därav årets resultat	-7 331	5 000	4 000
Avsättningar			
Avsättning för pensioner och liknande förpliktelser	10 688	11 600	12 000
Summa avsättningar	10 688	11 600	12 000
Långfristiga skulder	227 500	220 000	209 000
Kortfristiga skulder	125 414	94 790	90 000
Summa skulder	352 914	314 790	299 000
SUMMA EGET KAPITAL, AVSÄTTNINGAR OCH SKULDER	564 169	533 690	521 000

Resultatbudget (Tkr)

	BOKSLUT 2009	BUDGET 2010	BUDGET 2011	BUDGET 2012	BUDGET 2013
Förvaltningsramar		-536 700	-547 300	-553 000	-558 800
Pensionsutbetalningar		-8 992	-9 700	-10 300	-10 800
Intern kapitaltjänst		15 692	15 692	15 692	15 692
Pensionsmedel			4 308	4 308	4 308
Verksamhetens intäkter	139 965				
Verksamhetens kostnader	-670 597				
Avskrivningar	-9 945	-10 000	-10 000	-10 000	-10 000
VERKSAMHETENS NETTOKOSTNADER	-540 577	-540 000	-547 000	-553 300	-559 600
Skatteintäkter	366 391	384 200	395 700	405 000	419 000
Generella statsbidrag	157 731	153 800	146 300	150 000	155 000
Finansiella intäkter	16 664	15 000	13 500	14 000	14 500
Finansiella kostnader	-7 540	-8 000	-6 500	-7 000	-7 500
RESULTAT EFTER SKATTEINTÄKTER OCH FINANSNETTO	-7 331	5 000	2 000	8 700	21 400
ÅRETS RESULTAT	-7 331	5 000	2 000	8 700	21 400



Finansieringsbudget (Tkr)



	BOKSLUT 2009	BUDGET 2010	BUDGET 2011
DEN LÖPANDE VERKSAMHETEN			
Årets resultat	-7 331	5 000	1 500
Justering för avskrivningar	9 945	10 687	10 000
Justering för avsättning pensioner och övrigt	1 350		
Justering för reavinster			
Justering för reaförluster			
Justering för övriga, ej likviditetspåverkande			
Medel från verksamheten före förändring av rörelsekapital	3 964	15 687	11 500
Ökn(-)minskn(+)förråd och varulager	-299		
Ökn(-)minskn(+)kortfristiga fordringar	42 757	5 000	10 000
Ökn(-)minskn(+)kortfristiga skulder	11 537	-5 000	-5 000
Kassaflöde från den löpande verksamheten	-57 959	15 687	16 500
INVESTERINGSVERKSAMHETEN			
Investering i materiella anläggningstillgångar	-11 615	-15 000	-16 000
Investering i finansiella anläggningstillgångar	48 152		
Kassaflöde från investeringsverksamheten	36 537	-15 000	-16 000
FINANSIERINGSVERKSAMHETEN			
Nyupptagna lån	0		
Amortering av skuld		-7 500	-10 000
Kassaflöde från finansieringsverksamheten	0	-7 500	-10 000
Årets kassaflöde	69 496	- 6 813	-9 500
Likvida medel vid årets början	801	32 000	15 000
Likvida medel vid årets slut	70 297	25 187	5 500

Investeringsbudget (Tkr)

	2011	2012	2013
Inventarieinvesteringar	5 000	5 000	5 000
Infrastrukturinvesteringar	3 000	4 000	4 000
Investeringar i byggnader	500	500	500
Mark och anläggningar	5 500	500	500
Totalt	14 000	10 000	10 000

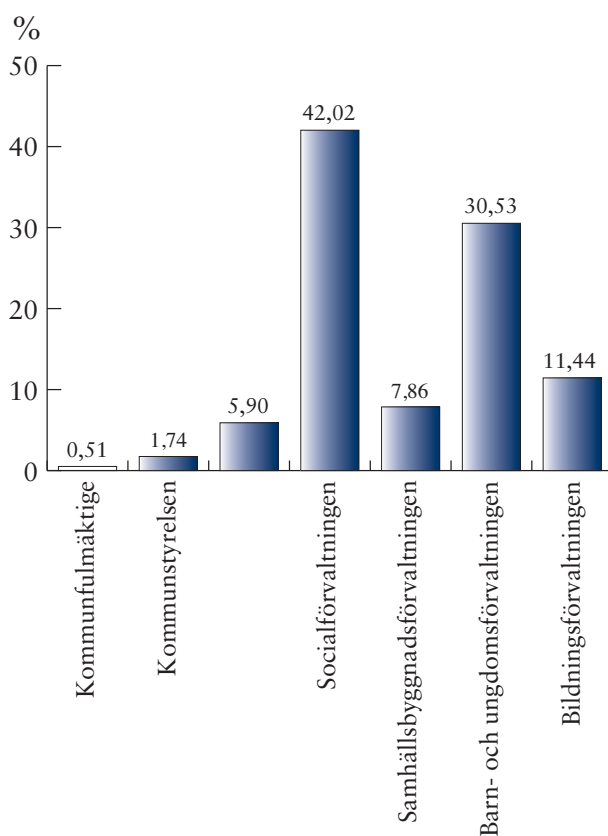
Kommunfullmäktige beslutar om ramanslag enligt ovan och kommunstyrelsen kommer därefter att dela upp ramanslagen på olika projekt.

Verksamhetsramar (Tkr)

	RAM 2011	RAM 2012	RAM 2013
VERKSAMHET			
Kommunfullmäktige	2 800	2 900	3 000
Kommunstyrelsen	9 500	9 600	9 700
Stab- och serviceförvaltningen	32 300	32 500	32 700
Socialförvaltningen	230 000	233 000	236 000
Samhällsbyggnadsförvaltningen	43 000	43 200	43 400
Barn- och ungdomsförvaltningen	167 100	169 100	171 100
Bildningsförvaltningen	62 600	62 700	62 900
SUMMA	547 300	553 000	558 800

Verksamheternas andel av den totala budgeten 2011.

Verksamheterna barn- och ungdomsförvaltningen samt socialförvaltningen svarar för mer än 70 procent av den totala verksamhetsbudgeten 2011.



Ekonomisk information

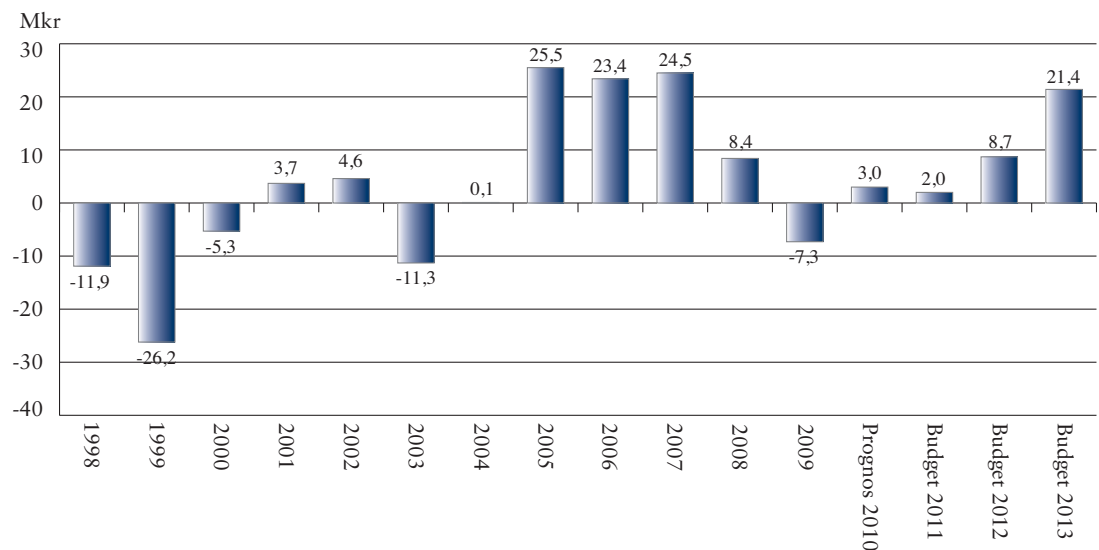


Resultat

För 2011 är ett positivt resultat på endast 2 Mkr. budgeterat. Detta innebär att det ekonomiska målet om att kommunen skall ha ett resultat motsvarande 2 procent av skatteintäkterna, ej kommer att uppfyllas

2011. Först 2013 är ett resultat budgeterat som kommer att uppfylla målsättningen av ett resultat motsvarande 2 procent av skatteintäkterna.

Resultatutveckling 1998–2012



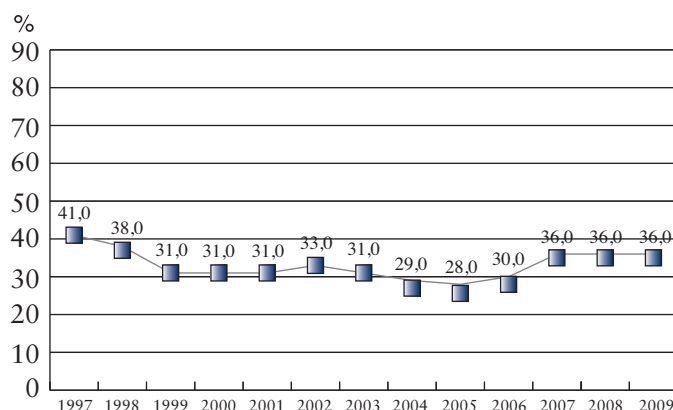
Soliditet

Soliditeten anger hur stor andel av de totala tillgångarna som finansierats med egna medel. Det är ett mått som visar kommunens styrka på lång sikt. Resultatutvecklingen och tillgångarnas förändring är det som påverkar soliditeten.

I kommunens strategiska mål för år 2011

avseende ekonomi och effektivitet, har soliditetsmålet satts till lägst 40 procent.

De tre senaste åren har soliditeten varit oförändrad men ännu inte nått upp till målet 40 procent. Om den balansbudget som är beräknad för år 2011 blir verklighet, innebär det att soliditetsmålet skulle uppfyllas.



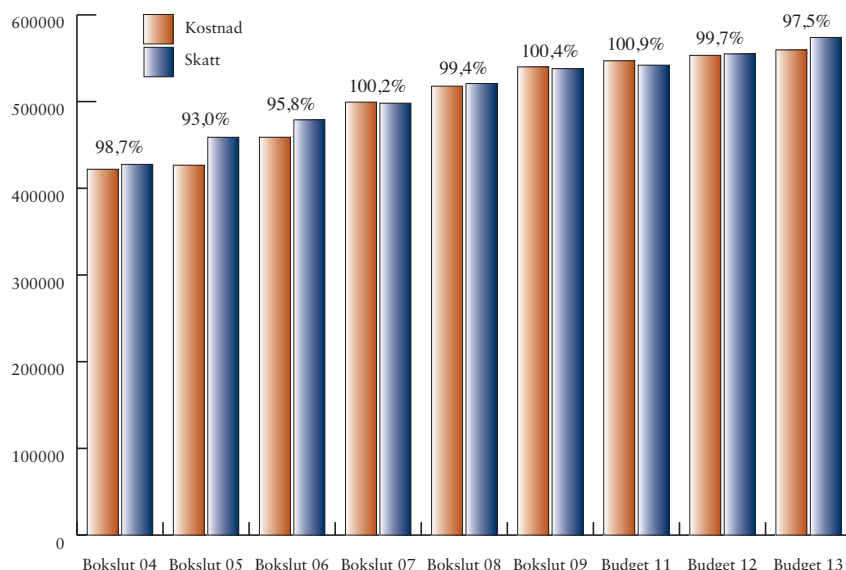
Skatteintäkter och nettokostnader

Skatteintäkterna ska räcka till finansiering av den löpande driftverksamheten, avsättningar till framtida pensionsåtaganden, räntor samt avskrivningar. Hur nettokostnaderna för den löpande verksamheten utvecklas i relation till skatteintäkterna är därför av avgörande betydelse för kommunens ekonomiska ställning. Om nettokostnaderna ökar snabbare än skatteintäkterna försämras kommunens eko-

nomi, lånebehovet ökar och handlingsutrymmet begränsas. På sikt är en sådan utveckling ohållbar.

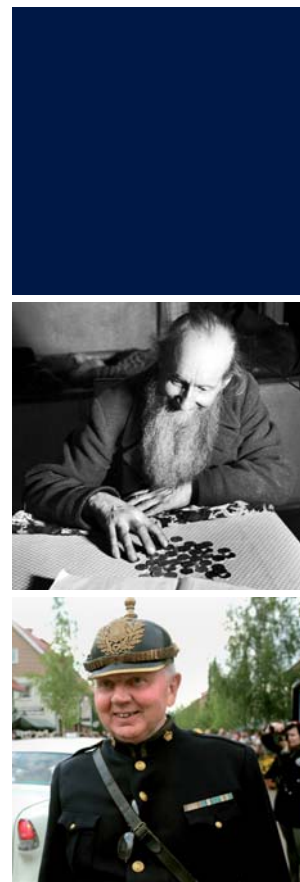
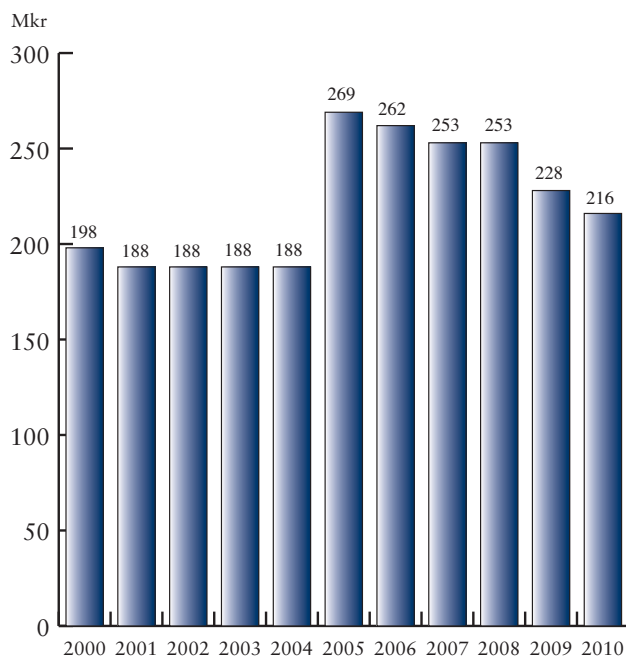
Diagrammet visar att den löpande verksamhetens kostnader är större än skatteintäkterna 2011. Relationen nettokostnader/skatteintäkter kommer sedan att förbättras, även om skillnaden inte når nivåerna som år 2005 och 2006.

Utveckling av nettokostnad/skatteintäkter



Lån

I de kommunövergripande målen för 2011–2013 finns angivet under "Ekonomi och effektivitet" att "Låneskulden minskar...." För perioden 2011–2013 beräknas detta mål uppfyllas. Senaste minskningen av låneskulden var i december 2010 då lån löstes på sammanlagt 11,5 Mkr. Den totala låneskulden därefter uppgår till 216 Mkr. All upplåning har skett hos Kommuninvest då de har haft de bästa lånevillkoren vid upphandlingarna som skett.



Kommunens skattesats

Kommunens skattesats för år 2011 är oförändrat 22,06 kronor per skattekrona. Inklusiv landstingsskatten blir den totala skatten 32,95 kronor per skattekrona. Då ingår inte begravningsavgift och kyrkoavgift som varierar beroende på om man tillhör

År 2010: 22,06

År 2011: 22,06

Svenska Kyrkan samt vilken församling man tillhör.

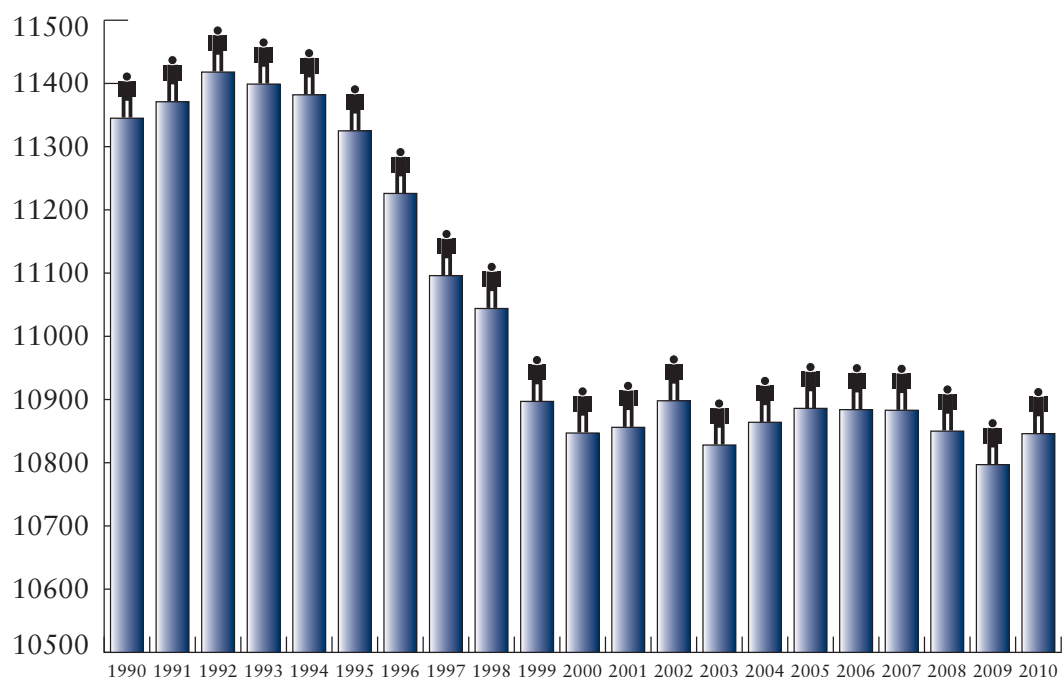
Genomsnittlig kommunalskatt i länet för år 2011 är 22,42 kronor per skattekrona. År 2011 har Rättvik tillsammans med Leksand den lägsta kommunala skattesatsen i länet.



Befolkningsutveckling

Jämfört med 2009 visar befolkningstalet för 1 november, 2010 en positiv utveckling med en ökning med 49 invånare. Precis som för-

delningen tidigare brukar vara, är även 2010 ett år med större inflyttning än utflyttning, men med flera avlidna än födda.





RÄTTVIKS KOMMUN



Dalarna Rättvik.

Rättviks kommun • 795 80 RÄTTVIK
Telefon: 0248-700 00
rattvik.kommun@rattvik.se
www.rattvik.se