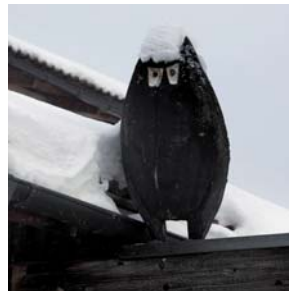


# Årsredovisning 2010



RÄTTVIKS  
KOMMUN



Årsredovisning 2010

Foto: Lennart Edvardsson, Göran Erlandsson, Jeanett Rousu, Kjell Larsson, Eva Hansson,  
Sophie Hansus

# Årsredovisning 2010



RÄTTVIKS  
KOMMUN

# Innehåll



<b>Kommunstyrelsens ordförande</b> .....	3
<b>Förvaltningsberättelse</b> .....	4
Befolkning	
Barn och ungdomar	
Äldre	
Arbetsmarknad och näringsliv	
Boende och samhällsplanering	
Infrastruktur och skydd	
Demokrati och delaktighet	
Kultur, miljö och fritid	
Attraktiv arbetsgivare	
Ekonomi och effektivitet	
<b>Investeringsredovisning</b> .....	16
<b>Driftredovisning</b> .....	17
<b>Verksamhetsberättelser förvaltningar och bolag</b> .....	18
Socialförvaltningen	
Bildningsförvaltningen	
Barn- och ungdomsförvaltningen	
Samhällsbyggnadsförvaltningen	
Stab & Serviceförvaltningen	
Rättviks Teknik AB	
Rättviks Fastigheter AB	
<b>Sammanställd redovisning för den kommunala koncernen</b> .....	36
<b>Resultaträkning, Rättviks kommun</b> .....	40
<b>Finansieringsanalys</b> .....	41
<b>Balansräkning</b> .....	42
<b>Redovisningsprinciper</b> .....	45
<b>Ord och begreppsförklaringar</b> .....	46
<b>Revisionsberättelse</b> .....	47
<b>Politisk organisation</b> .....	48

# Kommunstyrelsens ordförande har ordet

**D**å är vi framme vid summeringen av 2010 och det har därmed blivit dags för mitt sista kommunstyrelsens ordförande har ordet.

Befolkningen ökade något under året, vilket naturligtvis är positivt och vi kan konstatera att vi i princip haft ett oförändrat befolkningstal de sista tio åren. Vi har kanske inte lyckats med målsättningen att öka befolkningen men i jämförelse med många andra, mindre kommuner, så är en oförändrad befolkning en ganska god prestation.

Under de senaste åren har det hänt väldigt mycket och den höga aktiviteten hos både det offentliga och det privata fortsatte även under 2010. Ett nytt modernt elevhem samt nya ungdjursstallar vid gymnasiet, en helrenovering av förskolan Prästkragen och en ny modern gymanläggning vid bowlinghallen är några exempel. En utbyggnad av vinkraftsparken på Hedboberget, till länets största, blev också färdigställd under året.

Det världsekonomiska läget stabiliserades under året och så även i Rättvik. Resultatet på cirka 3 miljoner hade kanske kunnat vara lite större, men vi är i alla fall tillbaka på ett positivt resultat. Vi har amorterat ytterligare på låneskulden och ekonomin i koncernen i sin helhet känns stabil. Samhällsbyggnadsförvaltningen lyckades inte komma tillrätta med sin ekonomi utan brottas fortfarande med stora problem, socialförvaltningen däremot har i stort sett fått kontroll på situationen. Det kommer även fortsättningsvis att finnas behov av ett stort fokus på ekonomifrågorna. Att minska kostnadsökningarna och kostnadsnivån i våra verksamheter är ett måste om vi ska kunna ligga kvar på länets lägsta kommunalskatt.

Jag vill avsluta med att passa på att tacka alla invånare alla anställda och alla andra som håller Rättvik varmt om hjärtat, för förtroendet att leda kommunen under alla år. De blev så många som 12 till slut. Jag upplever det som att självkänslan i kommunen blivit allt starkare med åren och det är viktigt att vi bygger vidare på det. Som sagt tack för de här åren...



Jonny Jones

*Kommunstyrelsens ordförande*



# Förvaltningsberättelse



Kommunfullmäktige har formulerat kommungemensamma mål för verksamheten under perioden 2010–2012. I denna förvaltningsberättelse beskrivs det arbete som genomförts under bokslutsperioden för att genomföra dessa mål. Även vissa händelser i omvärlden som påverkar detta arbete, beskrivs.

I budgeten för 2010–2012 har, i likhet med tidigare år, nedanstående verksamheter prioriterats:

- Förskola – skola – utbildning
- Vård och omsorg
- Samhällsplanering/samhällsbyggnad

De kommungemensamma målen tar i första hand sikte på att utveckla dessa verksamheter.

## Befolkning

Vid årsskiftet 2010/2011 hade Rättviks kommun en befolkning på 10 811 invånare. Det är en ökning med 14 personer sedan förra årsskiftet. Efter några års vikande invånarantal har nu kommunen åter en positiv befolkningsutveckling.

Ett kommunövergripande mål för 2011–2013 är att antalet invånare ökar genom stor inflyttning och ett strategiskt mål för 2011 är att kommunen i slutet av året har 10 900 invånare. Befolkningsutvecklingen 2010 var mycket positiv under sensommaren och tidiga hösten men de sista veckorna på året vände den utvecklingen och befolkningsökningen vid årsskiftet stannade på en mer blygsam siffra. Trots att ökningen är mycket måttlig så pekar kurvan uppåt igen och det innebär att vi är på väg mot målet.

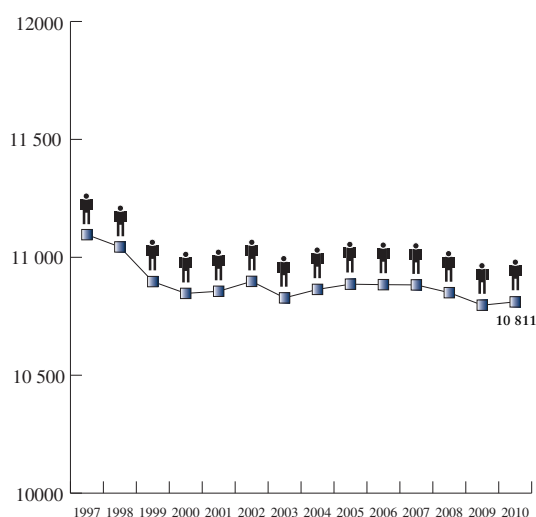
Den demografiska sammansättningen i kommunen avviker i hög grad från genomsnittet i landet. Kommunen har betydligt fler personer över 60 år än i riket för övrigt och mer än en fjärdedel av befolkningen är 65 år eller äldre. Det omvända gäller för andelen

yngre personer, och särskilt de som är i åldrarna 20–45 år som är avsevärt färre än för riket i övrigt.

Med den ålderstrukturen blir det varje år ett födelseunderskott, eftersom det avlider fler än det föds. Kommunen har alltför få kvinnor i barnafödande åldrar för att det ska bli höga födelsetal, trots att antalet födda barn i förhållande till antalet kvinnor i fertil ålder oftast är högre än i medeltal för riket. Under 2010 föddes 88 barn och 163 personer avled. Det är ett relativt högt födelsetal och ett förhållandevis lågt dödstal vid en jämförelse tio år bakåt. Födelseunderskottet stannade på – 75 personer, det är ett ganska lågt födelseunderskott vid jämförelse några år tillbaka i tiden.

Rättviks kommun har vanligtvis ett positivt flyttnetto – det flyttar in fler personer än det flyttar ut. Så var det även under 2010, inflyttningsöverskottet blev 91 personer. Det är fyra år sedan överskottet var så högt. Både inflyttningen och utflyttningen var låg förra året. 494 personer flyttade in, det är en av de lägsta inflyttningsciffrorna vid jämförelse tio år bakåt. Utflyttarna var 403 till antalet, det är mer än femton år sedan så få flyttade från kommunen.

## Rättviks kommun – Folkmängd



Nettoutflyttningen, skillnaden mellan in- och utflyttade förändras ytterst lite år från år. Den största nettoutflyttningen finns i åldrarna 20–24 år och störst volym nettoinflyttare finns bland barn och medelålders.

Diagrammet visar hur nettoutflyttningen sett ut sedan 1994.

Ett av de övergripande målen för åren 2011–2013 är att ålderssammansättningen i kommunen har förändrats genom att andelen ungdomar och unga familjer har ökat. Det målet är svårt att mäta eftersom statistikuppgifter om hushåll och familj saknas. Det som går att mäta är befolkningens medelålder och befolkningsutvecklingen i olika åldrar, vilket kan ge en antydning om utvecklingen.

Medelåldern som ökat svagt varje år sedan 2001 har planat ut och var 2010 densamma som året före, 47,3 år. Åldersgruppen 20–45 år ökade förra året mer än de som är 65 år och äldre, medan andelen ungdomar mellan 15–19 år minskade.

Ett av fullmäktiges mål gäller folkhälsan. Statistiken visar att befolkningens ohälsotal fortsätter att minska och ligger nu på ca 40 dagar per år och individ mellan 16 och 65 år.

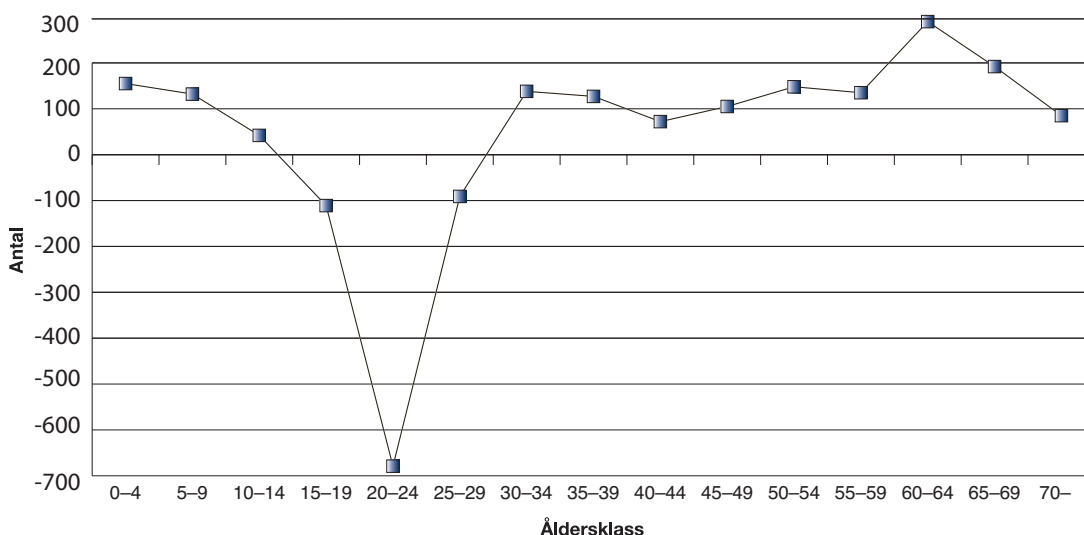
Det är dock fortfarande högre än genomsnittet i länet som nu ligger på 36 dagar.

Motsvarande siffror förra året var 42 respektive 37,5 dagar.

Antalet hushåll med försörjningsstöd har inte minskat under året. År 2007 var antalet hushåll som fick stöd 195, år 2008 238 st, år 2009 273 och för år 2010 var det 289 hushåll. En tydlig tendens är att det är gruppen ensamstående män, som tenderar att bli kvar i ett längre bidragsberoende.

Motsvarande för kvinnor är en minskning, alltså en kortare period med bidrag. Det är också gruppen ensamstående utan barn som är särklass störst, de utgör ca 70%. Under hösten 2010 har dock kostnaderna för försörjningsstöd börjar plana ut.

### Sammanlagd nettoflyttning efter ålder 1994–2010



## Barn och ungdomar

Fullmäktiges målsättning är att alla elever som går ut grundskolan har godkänt i kärnämnen. Vid det senaste tillfället som går att jämföra, våren 2010, ligger elever som har godkänt i kärnämnen i Rättvik över riks- och länsgenomsnittet (Skolverket) i engelska och matematik. När det gäller svenska ligger Rättvik under snittet.

Andelen godkända elever 2010			
Ämne	Rättvik	Länet	Riket
Engelska	95,2%	93,5%	93,4%
Matematik	96,8%	91,7%	91,7%
Svenska	95,3%	95,7%	96,3%

Detta betyder att kommunen har ett fortsatt hårt arbete kvar innan målet nås.

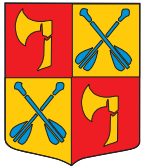
Ett annat betygsrelaterat mål är att elever som går ut grundskolan ska ha ett genomsnittligt meritvärde (betygsgenomsnitt) över 230. Vid det senaste tillfället som går att jämföra, våren 2010, ligger meritvärdet i Rättvik över länsgenomsnittet men under riksgenomsnittet (Skolverket).

### Meritvärde

	Rättvik	Länet	Riket
Meritvärde 2010	204	202	206
Meritvärde 2009	211	206	207
Meritvärde 2008	212	205	207
Meritvärde 2007	207	205	207

Ovanstående resultat visar att det behöver arbetas ytterligare med alla elever för att nå målet.





För gymnasiets del har fullmäktige formulerat målet att andelen gymnasieelever som fullföljer sina studier och får slutbetyg skall öka. Siffror visar dock att andelen gymnasieelever som fullföljer sina studier och får slutbetyg har minskat något.

74 procent av eleverna folkbokförda i kommunen fullföljde sina gymnasiestudier inom 4 år. Om man exkluderar individuella programmet blir siffran 81 procent. Jämförande siffror för både kommungruppen (76 procent respektive 81 procent) och samtliga kommuner (76 procent respektive 83 procent) enligt Skolverkets statistik.

Fullmäktige har också i en något svårtolkad målformulering sagt att andelen elever från egna och andra kommuner ska öka. Andelen Rättvikselever som väljer Stiernhööksgymnasiet har ökat från ca 58% 2009 till ca 59% 2010.

Andelen elever från andra kommuner ligger konstant på drygt 50% (51,6%). Målet måste således anses vara uppfyllt.

Fullmäktiges målsättning är att väntetiden för en förskoleplats får vara högst tre månader, något som också uppfyllts.

Användandet av droger bland ungdomar ska minskas genom förebyggande arbete mot tobak/alkohol/narkotika säger ett av fullmäktiges mål. Inom kommunen finns en alkoholordgivning som till viss del har till uppgift att arbeta förebyggande. Från september månad 2010 har även en alkohol och drog-samordnare anställts på projektmedel från länsstyrelsen. Alkohol och drogsamordnaren ska lägga upp en strategi för alkohol- och drogförebyggande arbete ur ett folkhälso-perspektiv i Rättviks kommun. I arbetet ingår bl.a. att skapa nätverk med andra myndigheter och organisationer bl.a. polis, vårdcentral, arbetsförmedling, brottsförebyggande rådet och kyrkan. Alkohol och drogsamordnaren arbetar också med att ta fram ett utbildnings-material för ungdomar som handlar om droger.

Samverkan mellan socialtjänst och skola har ökat under året i enlighet med fullmäktiges mål. Som exempel kan nämnas att samverkan-gruppen skola-socialtjänst och landstinget (BVC och MVC) har vidareutvecklats.

Målet om vårdnadsbidrag har inte kunnat uppfyllas ännu.

## Äldre

Särskilt boende kan erbjudas i de tre kom-mundelarna, socknarna, i enlighet med upp-ställt mål. Det största behovet av platser finns i centrala Rättvik. I Furudal och Boda är det färre som väljer att bo.

Stödet till anhängivården ska upplevas som gott enligt det beslutade målet. I äldrecenter finns lokaler för anhörigstöd, Buketten. Där har anhöriga möjligheter att träffas och både ge och få stöd. Buketten fortsätter att växa och utvecklas och är en väl inarbetad verk-samhet. Antalet besökare har under året varit ca 2 000 personer.

Brukarinflytandet inom äldreomsorgen ska öka enligt måldokumentet. Inom de särskilda boendena ska samtliga boende ha en så kallad genomförandeplan och inom hemtjänsten ska alla med omvårdnadsinsatser ha mot-svarande plan. Genomförandeplanen inne-bär att den enskilde och dens anhöriga har möjlighet att påverka den enskildes vård inom vissa ramar. Alla på särskilt boende har genomförandeplaner idag. I projektform har socialförvaltningen under året arbetat med valfrihet i kundvalsprojektet som inne-bär att den enskilde i en framtid kan ha möjlighet att välja utförare av hemtjänst.

## Arbetsmarknad och näringsliv

Målet är att bruttoarbetslösheten ska under-stiga 3 procent. Arbetslösheten var i decem-ber månad enligt AMS statistik 3,9 procent (öppen arbetslöshet). Målet har alltså inte nåtts. Målet för ungdomsarbetslösheten att vara lägre än länsgenomsnittet är inte heller uppfyllt eftersom arbetslöshetssiffran för ungdomar 18 till 24 år var 5,7 procent (öppen ungdomsarbetslöshet) mot länsge-nomsnittets 5,1 procent.

Målet om ett gott företagsklimat är inveck-lat och endast indirekt mätbart. De mät-ningar som olika organisationer gör i form av enkäter till företag visar ingen kontinuitet vilket tyder på att mätningensresultaten i hög grad påverkas av aktuella opinionslägen.

Svenskt Näringslivs årliga undersökning kring företagsklimatet har legat till grund för en diskussion med kommunens företa-gare, främst genom föreningen Närvik, kring utfall och förslag till åtgärder. Ett 60-tal företag har besökts, en viktig möjlighet att öka samarbetet mellan kommun och företag.

Genom olika utvecklingsprojekt deltar kom-munen i arbetet för att öka kompetensen bland företagare, detta i nära samarbete med föreningen Närvik. Samhällsbyggnadsförvalt-ningen har arbetat intensivt med att samla företagare i nätverk som regelbundet möts och lyfter frågor som avses leda till ett bättre företagsklimat. Detta arbete har nu två år i rad genererat en ökad positivitet vad gäller det upplevda företagsklimatet i olika mät-

ningar, helt i linje med det kommungemensamma målet.

Ett mål är att Rättvik och Siljan är kända destinationsorter hos stora researrangörer. Rättvik har en omfattande turistnäring som också är känd hos många researrangörer. Vi samarbetar bland annat avseende marknadsföring med övriga kommuner i Siljansområdet och besöksnäringen i Siljan Turism AB. Vi arbetar även aktivt för att ge Rättviks företag en bra plattform för den utveckling som [visitdalarna.se](http://visitdalarna.se) nu innebär, en samverkan med hela Dalarnas läns turistföretag mot en internationell marknad.

## Boende och samhällsplanering

Målet säger att kommunen ska erbjuda mark för bostadsbyggande i närheten av våra serviceorter. Tillgången på råmark för bostadsbyggande är generellt tillfredsställande medan önskemål om speciella lägen kan vara svåra att tillfredställa. Planberedskapen är i många områden god men för att få fram färdig tomtmark måste markbyten och exploateringsåtgärder ske på flera orter.

Detaljplaner för tre flerbostadshusprojekt har färdigställs under 2009–2010 och avtal om markupplåtelse har undertecknats med byggherrar för samtliga områden. För närvarande pågår tecknandet av intresseanmälningar för de nya bostäderna innan byggnation kan påbörjas. Målet om 50 nya bostäder har inte uppnåtts.

Mark och lokaler för näringslivets behov ska skapas säger ett mål. Efterfrågan från näringslivet är dock varierande. Industrimark har gjorts i ordning för industriområdet – lastbilsparkeringen. Detta kommer att underlätta för de närmaste åren. Byggnad av ett industrihotell har påbörjats.

Ett fullmäktigemål är att områdesbestämmelser ska finnas för tre byar eller fåbodrar. På grund av andra prioriterade arbetsuppgifter har detta arbete fått skjutas på framtiden. Kontakter sker med byar för upprättande av markanvändningsplaner som kan ligga till grund för områdesbestämmelser. Inga förslag till områdesplaner finns emellertid ännu framtagna och målet har således inte nåtts.

Miljö- och byggnadsnämnden har följt fullmäktiges mål noggrant vid bygglovsansökningar så att jordbruksmark inte tagits i anspråk för byggnation.

Ett annat av fullmäktiges mål är att byskolorna ska vara kvar och utvecklas. För att utveckla verksamheten inom skolorna pågår satsningar på kompetensutveckling av personal. Alla byskolor i Rättvik är kvar.

Målet om en antagen översiktsplan har inte kunnat nås. Arbetet med att revidera kommunens översiktsplan har fått avvakta andra arbetsuppgifter under 2010. Målsättningen är att arbete kan starta upp under våren 2011 och då högprioriteras. Arbetet avser inte enbart framtagande av en kommuntäckande översiktsplan utan också fördjupningar för de centrala tätortsnära delarna kring Rättviken och Furudal.

Arbete pågår med att förstärka och utveckla servicepunkter. Avtal har tecknats om att använda dagligvarubutikerna i Dalfors och Bingsjö som kommunala informationsställen. Lanthandeln i Bingsjö har under året utvecklats kompletterande verksamheter med bland annat hushållsnära tjänster genom ett Leaderprojekt.

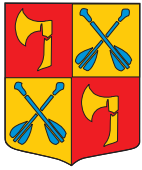
En utvecklingsplan för Rättviken från Kyrkudden till båthamnen samt nedre delen av Enån finns framtagen. För att kunna gå vidare med en handlingsplan och genomföra utvecklingsplanen måste särskilda medel för detta avsättas i förvaltningens budget. En utvecklingsplan för Enåns dalgång från kulturhuset till campingområdet/Rättviksparken har inte påbörjats men kan vara en del av det kommande översiktsplanarbetet.

Inom verksamheten som omfattar omsorgen om funktionsnedsatta har alternativa boendeformer utvecklats i och med ett boende med särskild service i Enålund.

Barn- folkhälso- och handikapperspektivet ska beaktas i all samhällsplanering. Vid planering av boendet och verksamhet vid ny- och om- eller tillbyggnad utgår projekteringen alltid från att skapa ett boende där alla åldrar oavsett funktionshinder kan få ett tillgängligt, tryggt och miljövänligt boende. Detsamma gäller vid all nybyggnation av verksamhetslokaler. Även befintliga lokaler anpassas. Tillgänglighetsaspekten väger tungt när det gäller prioriteringar av byggande och underhåll av till exempel gång- och cykelvägar för att göra dessa trygga med belysning och bänkar. Dock finns åtskilligt mer att göra för att förbättra tillgängligheten för olika funktionshinder.

Målsättningen är att de råvaror som används i de kommunala köken ska komma från egen produktion eller från närområdet. Projektet följer tidsplanen och mängden återtagskött ökade betydligt under 2010. Kostenheten har lyckats hitta acceptabel logistik med Siljan Chark angående lagring och avrop. Köken har tagit hand om allt som producerats av detaljer från nöt och fläsk. Under 2010 har köken tagit emot och tillagat 6 409 kg nöt-





och fläskkött motsvarande ca; 70% av kommunens beräknade årsbehov på 9 200 kg. Rotfrukts och grönsaksåtertag från trädgården är startat för samtliga kök under säsong. Beträffande eget potatisåtertag är kommunen i stort självförsörjande under förutsättning att jordbruket får fram full planerad produktion.

## Infrastruktur och skydd

Mindre utbyggnader av gång- och cykelvägnätet har gjorts för att knyta samman befintliga stråk.

Antalet olyckor har minskat något under 2010, dock är antalet fallolyckor bland äldre överrepresenterat.

Innevånarna upplever att de bor i en säker och trygg kommun, utifrån ”öppna jämförelser 2010” från Sveriges kommuner och landsting finns vi bland de 10 främsta när det gäller innevånarnas upplevda trygghet.

Beträffande arbetet med att förbättra olycksdrabbade vägavsnitt kan noteras att ett förslag till förbättring av trafikmiljön i Furudal (Ett vackrare Furudal) har tagits fram under våren 2010. Likaså har ett förslag till trafiksäkerhetsåtgärder och miljöförbättrande åtgärder för ombyggnad av Centralgatan tagits fram. Trafikverket/Region Dalarna förväntas sedan avsätta merparten av de medel som behövs för att genomföra åtgärderna.

## Demokrati och delaktighet

Enligt kommunfullmäktiges mål ska kommunens vision för framtiden, dess mål och prioriteringar, vara väl kända både hos kommunens anställda och hos allmänheten. Kommunens mål- och budgetdokument har presenterats på de Byating som kommunalråden hållit och de finns även publicerade på vår webbplats. Målen har gått igenom på förvaltningschefsmöten. Något försök till att mäta graden av måluppfyllelse har inte gjorts.

Kommunens informationsverksamhet ska hålla hög kvalitet är ett annat mål. Varje enhet har eget informationsansvar gällande den egna verksamheten men det strategiska kommunikationsansvaret och ansvaret för kommunal samhällsinformation ligger hos kanslienheten. Under 2010 har mycket tid ägnats åt att förbättra de interna informationsvägarna. Det har resulterat i en intern webbplats, Insidan, där all intern information och dokumentation ska finnas samlat.

När det gäller den externa kommunikationen är kommunen aktiv med att hålla pressträffar, skriva pressmeddelanden, bjuda in

till byating samt hålla webbplatsen rattvik.se uppdaterad och anpassad utifrån gällande tillgänglighetskrav. Vi har även gett ut en kommuntidning två gånger där vi informerat om såväl kommunal verksamhet som om kommunen i stort. I slutet av året sändes kommunfullmäktiges sammanträde via vår egen webb med möjlighet att lyssna på sändningen i efterhand.

Möjligheten att kommunicera via kommunens webbplats är väl känd, är ett annat mål. På webbplatsen finns sedan länge möjligheten att via ett frågeformulär ställa frågor till en politiker. I samband valet 2010 lyftes denna funktion fram och frågorna ökade i antal. Men fler modernare möjligheter att kommunicera via webbplatsen måste till och under året har vi börjat titta på hur man kan använda olika IT-verktyg för att öka medborgardialogen.

Målet om delaktighet i demokratiprocessen går endast att mäta indirekt genom exempelvis valdeltagande och medverkan i olika samhällsorganisationer. Antalet förstagsväljare vid valet 2010 ökade med 1 procent från 65 procent 2006 till 66 procent 2010.

Ungdoms- och fritidskontoret arrangerade liksom tidigare år ett ungdomsting, där ca 100 deltagare i olika grupper under en dag diskuterade resultaten från den LUPP-undersökning som genomfördes under 2009.

Kommunens ungdomsråd fortsätter att utvecklas vidare och har flyttat sitt fokus från att vara en aktiv grupp i planeringen av Ungdomens hus verksamhet till att nästan uteslutande jobba med ungdomars delaktighet och inflytande.

Rådet för ungdomsfrågor har under 2010 haft sina första möten under liknande former som gäller för handikapprådet och pensionärsrådet.

Kommunen deltar genom ungdoms- och fritidskontoret i SKL:s projekt ungdomsdialog. Rättviks kommun var värd för Sveriges ungdomsråds rikskonferens under hösten 2010.

Tydliga och klara servicegarantier ska erbjudas invånarna. Samtliga förvaltningar har servicegarantier för olika delar av sin verksamhet. Dessa finns också publicerade på kommunens webbplats.

Fullmäktige har betonat att kommunens lokaler ska ha hög tillgänglighet. Skolor och äldreboende har god tillgänglighet. Kommunens administrativa lokaler har däremot behov av ytterligare anpassning men brist på ekonomiska resurser har hittills lagt hinder i vägen.

Alla invånare i kommunen ska kunna ta del av kommunal information framhålls som en

uttalad målsättning. En särskild kommun-tidning som distribueras till alla hushåll produceras flera gånger per år. Dagliga informationsändringar samt kommunfullmäktiges sammanträden sänds i närradion. Webbplatsen innehåller mycket information om kommunens verksamheter och uppdateras dagligen. Dock måste vi arbeta mer med olika verktyg som läswebb, teckenwebb, lättlästa texter mm för att verkligen göra vår information tillgänglig för alla.

Ytterligare ett mål är att alla invånare i kommunen kan ta del av kommunal information. Det målet når vi eftersom vi på begäran kan och ska göra begärd information tillgänglig på det sätt som önskas. Grunden i vår externa kommunikation och information är annars webbplatsen. Den får mycket bra resultat i tillgänglighetstester och för dem som inte kan tillgodogöra sig skriven text finns Läswebb att tillgå. Vi har även översatt många texter till Lättläst. Under hösten tog vi en paus med de radiosändningar som vi haft under ett par år, för att se över andra effektivare möjligheter till inläst samhällsinformation.

## Kultur, miljö och fritid

Fullmäktige har satt som mål att kommunens verksamheter ska minska sin användning av fossila bränslen. Rättviks Fastigheter AB har på ett flertal skolor installerat pelletsuppvärmning vilket medfört betydligt lägre användning av olja. Där möjlighet finns har fjärrvärme installerats i kommunens lokaler. Rättviks Fastigheter AB har också investerat i ett eget vindkraftverk vilket ger miljövänligare el.

Målet om medverkan i utveckling av alternativ energiförsörjning har fullföljts genom engagemanget i Hedbobergets vindkraftspark där två vindkraftverk förvärvats. Genom den energirådgivning som tillhandahålls ökar också intresset för alternativ energiförsörjning. Under hösten påbörjades ett arbete med att ta fram en klimatstrategi/energieffektiviseringsplan för Rättvik.

Det öppna kulturlandskapet ska bevaras och utökas. Detta är en av hörnpelarna i Rättviks varumärke för såväl medborgare som besökare. Att det sker kommer att bevakas vid den kommande översiktsplaneringen. Arbetet har gjorts för att öppna upp igenväxta marker främst i Utby och Tina ångar för att överföra detta till åkermark. Projekt Återtaget bidrar positivt till ett bevarande och en utökning av kulturlandskapet. Beslut har tagits kring bildande av naturreservatet Dalen-Hökolsberget.

Fullmäktige har satt som mål att Rättvik ska

utgöra centrum för natur- och kulturturismen i länet. Utställningarna i Kulturhusets konsthall håller hög standard och en restaurering och uppdatering av naturmuseet som visar Rättviksbygdens geologi, flora och fauna har gjorts. Under vintern publicerades Naturguide för Rättviks kommun, en publikation som säljs genom bibliotek och turistbyråer och vänder sig till såväl kommunmedborgare som besökare.

Barn och ungdomar ska prioriteras vad avser kommunens kultur- och fritidsutbud. Vid fördelning av kommunalt stöd till t ex ungdoms- och idrottsföreningar grundar sig alltid medelstilldelningen på bland annat antalet aktiva deltagande ungdomar. Vid tilldelning av träningstider i kommunens olika gymnastikhallar prioriteras alltid ungdomsverksamheten. Kulturförvaltningen prioriterar barn- och ungdomskultur i sitt utbud.

Kommunfullmäktiges mål om invånarnas tillgänglighet till bibliotek är uppfyllt genom huvudbiblioteket i Rättvik och filialerna i Ore och Boda

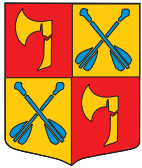
Kommunen har tillsammans med länsstyrelsen slutfört byggnadsvårdprojektet i Solberga. Mindre åtgärder har gjorts på kommunens äldre byggnadsbestånd så att inte en försämring sker.

Målet om en teaterscen har inte kunnat förverkligas ännu.

Ett mål är att miljöpåverkan från enskilda VA- anläggningar ska minska. Några enskilda anläggningar har genomfört förbättringar avseende reningen.

Fullmäktige har formulerat ett mål om att de mångkulturella inslagen ska öka samtidigt som Rättviksbygdens kulturella särart bevaras. Det har kommit fler ensamkommande flyktingbarn till kommunen. Internationella kvinnodagen som firas i kulturhuset den 8 mars varje år, har alltid tema på kvinnors situation någonstans i världen. Höstens programverksamhet i kulturhuset har haft ett återkommande tema på Afrika med föreläsningar och utställningar. Rättviksbygdens kultur har blivit rikligt belyst i den nya boken "Rättvik – turistort med tradition".





## Attraktiv arbetsgivare

Fullmäktiges mål är att andelen sjukskrivningar ska minska. Det målmedvetna arbete som pågår i förvaltningarna tillsammans med rehabiliteringssamordnaren i syfte att uppfylla målet har också givit resultat. Sjukfrånvaron har stabiliserats och ligger på 4,89 procent, vilket får anses vara ett bra resultat. Förra året var sjukfrånvaron 4,90 procent.

Ett nytt samverkansavtal med arbetstagarorganisationerna tecknades under året. Under våren genomfördes utbildningsinsatser i arbetsrätt och samverkan. Personalenheten arbetar genom ledarforum och PA-forum för att höja kompetensen inom ämnet ledarskap i enlighet med fullmäktiges mål.

Ett annat mål är att personalrekryteringen ska samordnas och hålla hög kvalitet. Bevakning av företrädesrätt fungerar bra med hjälp av ett system som heter WinLas. Samordningen av övrig extern rekrytering är dock fortfarande decentraliserad och ligger ute på verksamheterna i kommunen.

Ett nytt styrdokument för hälsofrämjande åtgärder för personalen har arbetats fram. Det går bland annat ut på att all personal får viss ekonomisk kompensation för utgifter i samband med motionsaktiviteter.

Kommunen ska ha som inriktning att genom organisationsutveckling successivt öka andelen heltidstjänster. En genomgång av deltidstjänster har pågått under året och pågår fortfarande. Utmaningen finns i att hitta lösningar inom begränsad budget. Andelen heltidstjänster har tyvärr minskat något sedan 2009 och ligger på 52,4 procent av de tillsvidareanställda.

### Antal anställda, hel- och deltid

Rättviks kommun hade den 31 december 2010, 1 071 tillsvidareanställda och 78 visstidsanställda, totalt 1 149 anställda. Av de anställda återfinns 45% inom socialförvaltningen, 27% inom barn- och ungdomsförvaltningen och knappt 15% inom bildningsförvaltningen. Dessa verksamheter sysselsätter alltså 87% av samtliga anställda. Denna fördelning överensstämmer med föregående år.

Organisationen omstrukturerades 2010-01-01 från sju till fem förvaltningar. Av tekniska skäl redovisas de tre stora förvaltningar medan resterande uppgifter är sammanslagna till "övriga förvaltningar" i årets personalbokslut.

### Antal årsarbetare per förvaltning

(exkl. timanställda)

	2009	2010
Barn- och ungdomsförvalt.	289,6	287,7
Bildningsförvaltningen	147,5	147,4
Socialförvaltningen	442,0	427,0
Övriga förvaltningar	142,3	132,7
<b>Hela kommunen</b>	<b>1 021,4</b>	<b>994,8</b>

Antal årsarbetare (månadsavlönade) har minskat med 2,6% (26,6 åa) och den största minskningen har skett inom socialförvaltningen.

Av 1 071 tillsvidareanställda så arbetar 561 heltid och 510 deltid.

### Andel Heltid- respektive deltidanställda uttryckt i %

År	Heltid	Deltid
2004	47,5	52,5
2005	50,3	49,7
2006	48,2	51,8
2007	51,4	48,6
2008	53,3	46,7
2009	54,2	45,8
2010	54,4	47,6

### Timanställd personal

Den arbetsinsats timavlönad personal utfört motsvarar 78 årsarbetare. Av dessa återfinns majoriteten inom socialförvaltningen, nämligen 49 åa, medan den största ökningen har skett inom barn- och ungdomsförvaltningen samt bildningsförvaltningen.

### Antal årsarbetare per förvaltning

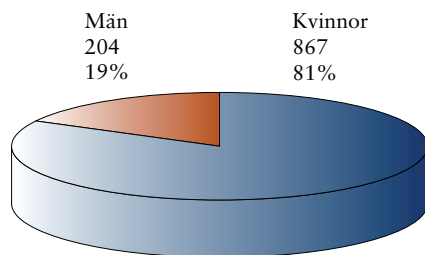
(inkl. timanställda)

	2009	2010
Barn- och ungdomsförvalt.	300,0	301,7
Bildningsförvaltningen	152,0	154,8
Socialförvaltningen	485,6	475,6
Övriga förvaltningar	149,2	140,8
<b>Hela kommunen</b>	<b>1 086,8</b>	<b>1 072,9</b>

Den totala bemanningen har ändå minskat med 13,9 årsarbetare, dvs 1,3%.

## Könsfördelning

Fördelningen mellan könen fortsätter att vara lika jämfört med tidigare år. Bland de 1 071 anställda utgör 867 kvinnor och 204 män.



## Medellön

Jämfört med 2009 har medellönen för tillsvidareanställda ökat med 478 kr. Det motsvarar en ökning med 2,08%. Medellönen påverkas både av utfallet i löneöversynen och lönesättning vid nyanställning.

### Medellön kronor/månad fördelad på kön och förvaltning.

	Kvinnor	Män	Totalt
Barn- och ungdomsförvalt.	25 163	27 524	25 548
Bildningsförvalt.	24 581	26 358	25 371
Socialförvalt.	21 491	21 895	21 543
Övriga förvalt.	22 270	30 945	24 055
<b>Totalt</b>	<b>22 876</b>	<b>25 851</b>	<b>23 443</b>

## Personalomsättning

Personalomsättningen för 2010 var 10,0%. Av de som slutat, 109 st, har ca en tredje del gått i pension, en tredjedel på egen begäran och resterande av andra orsaker som t ex sjukersättning.

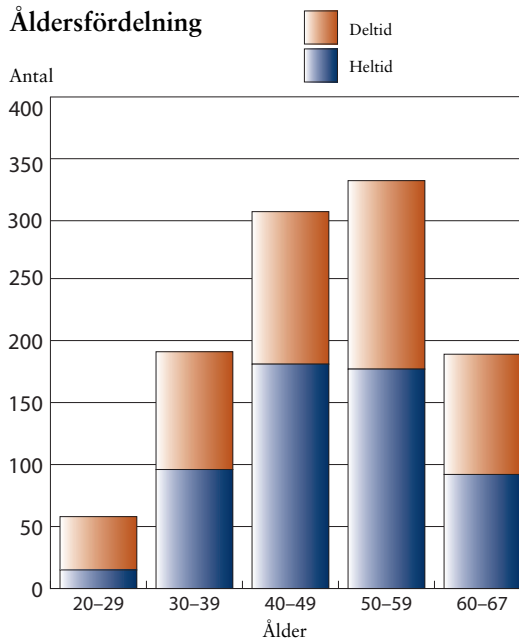
## Genomsnittlig sysselsättningsgrad

De anställda i Rättviks kommun har en genomsnittlig sysselsättningsgrad på 86,6%. Det omfattar både tillsvidare- och visstidsanställd personal. Vid en jämförelse mellan könen har kvinnorna ett snitt på 85,5% och männen 91,1%.

## Åldersfördelning

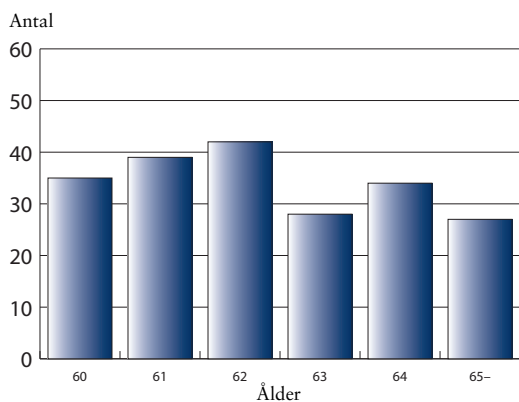
Andelen tillsvidareanställda över 50 år har minskat marginellt. 2010 utgjorde dessa 48,4% av de anställda. Andelen arbetstagare under 29 år är ungefär lika som tidigare år. Dessa omfattar 5,4% av de tillsvidareanställda. Medelåldern bland de anställda är fortfarande år 48,1 år.

## Åldersfördelning



För den närmaste femårsperioden beräknas 167 anställda uppnå 65 års ålder, vilket utgör knappt 16% av de tillsvidareanställda. Av dessa jobbar hälften inom kommunals avtalsområde. När den andra hälften ska ersättas är det till 40% yrken som kräver högskoleutbildning. Nästan en fjärdedel är pedagoger medan övriga är chefer eller kvalificerade handläggare.

### Antal anställda över 60 år. Hela kommunen



## Sjukfrånvaro

Rättviks kommun behåller sina låga sjukfrånvarotal under 5%. För 2010 var nivån 4,89%.

De anställda är i genomsnitt frånvarande 16,25 dagar per år. Av de anställda är det ändå 60% som har 5 sjukdagar eller färre och fördelat mellan könen gäller 57% för kvinnorna och 72% för männen.

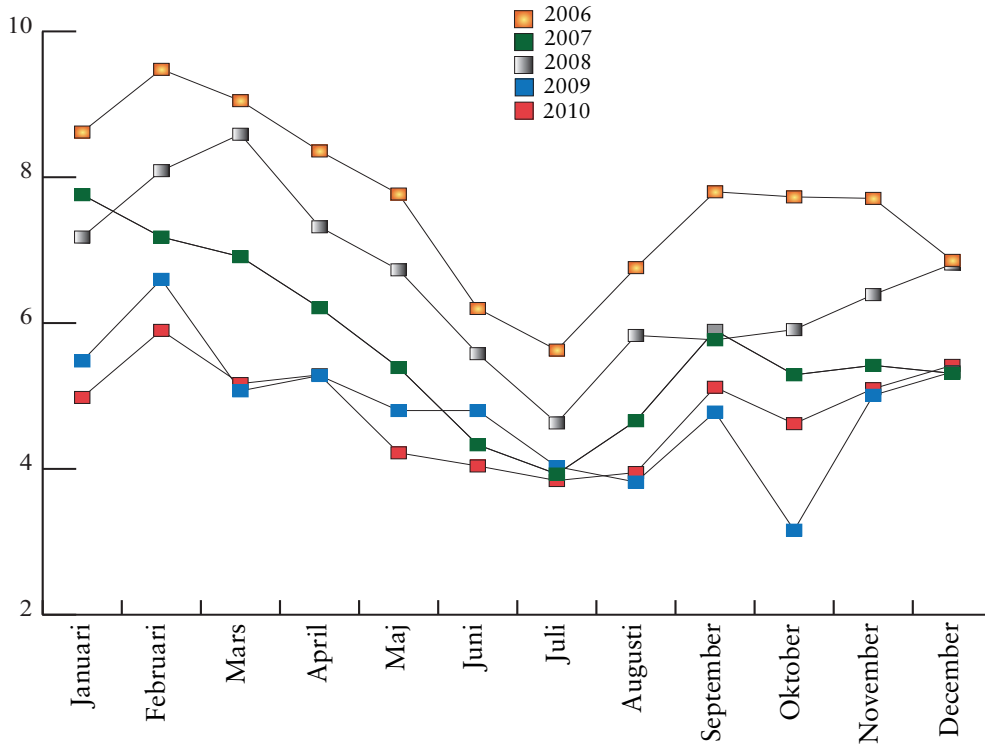
Långtidssjukfrånvaron har sjunkit till en mycket låg nivå, den är nästa halverad sedan 2005. Samtidigt konstateras att korttidssjukfrånvaron ökat.

I åldersgruppen 29 år och yngre har sjukfrånvaron ökat markant. 2011 skärps rutinerna för korttidssjukfrånvaro. Socialförvaltningen är den förvaltning som ökat sin sjukfrånvaro mest.





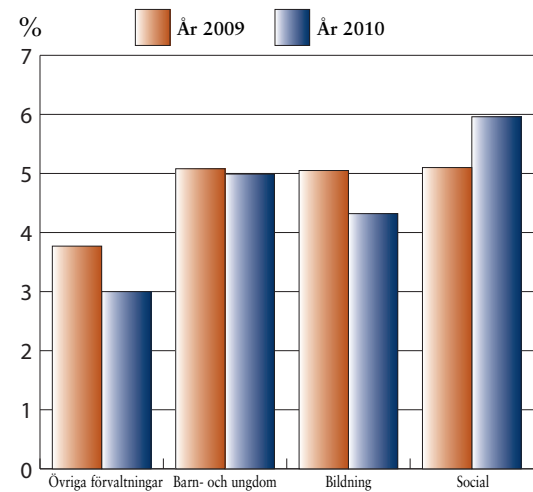
### Sjukfrånvaro jämförelsetal år/månad i procent



### Sjukfrånvaro 2010

	Sjukfrånvaro %	Varav långtidsfrånvaro i % 60 dagar eller mer
<b>Åldersgrupp</b>		
-29	3,26	30,30
30-49	4,37	36,77
50-65	5,71	54,85
66-99	2,40	0
<b>Totalt</b>	<b>4,89</b>	<b>46,21</b>
<b>Kön</b>		
Kvinnor	5,37	47,56
Män	3,03	36,99
<b>Totalt</b>	<b>4,89</b>	<b>46,21</b>

### Sjukfrånvaro i % per förvaltning år 2010 jämfört med 2009



### Sjukfrånvaro under de tre senaste åren

Åldersgrupp	Sjukfrånvaro %			Varav långtidsfrånvaro 60 dagar eller mer		
	2008	2009	2010	2008	2009	2010
-29	3,89	2,25	3,26	39,34	14,23	30,30
30-49	4,80	4,30	4,37	49,22	43,08	36,77
50-	6,93	5,92	5,71	69,72	61,13	54,85
<b>Totalt</b>	<b>5,74</b>	<b>4,89</b>	<b>4,89</b>	<b>60,43</b>	<b>52,50</b>	<b>46,21</b>
<b>Kön</b>						
Kvinnor	6,00	5,14	5,37	60,66	53,17	47,56
Män	4,78	3,98	3,03	59,40	49,23	36,99
<b>Totalt</b>	<b>5,74</b>	<b>4,90</b>	<b>4,89</b>	<b>60,43</b>	<b>52,50</b>	<b>46,21</b>

## Ekonomi och effektivitet

Målsättningen är att investeringar ska klaras med egna medel och låneskulden minska för varje år. Investeringar under 2010 har helt och hållet finansierats med egna medel. Låneskulden har minskat under året med 11,5 mkr. Detta mål har alltså uppnåtts.

Kommunens resultat ska motsvara 2 procent av skatteintäkterna vilket innebär ett resultat på 10,8 mkr. Resultatet för 2010 är 3,2 mkr vilket innebär att målet inte uppfyllts.

Vi har heller inte klarat målet om en soliditet om lägst 40 procent inräknat låneskulden. Bokslutet visar på en soliditet om 37,7 procent.

Fullmäktiges mål är att skattesatsen ska vara lägst i länet. Länets genomsnittliga kommunalskatt är 22,42. Rättvik har 22,06. Till sammans med Leksand har Rättvik länets lägsta skattesats. Målsättningen om den lägsta skattesatsen i länet är alltså uppfyllt.

Ett uttalat mål är att taxorna för VA och avfall ska öka mindre än genomsnittet i länet. Genomsnittshöjningen av VA-taxor för kom-

muner inom Dalarnas län är 6 procent år 2010. Rättviks Teknik AB höjde taxorna för VA med 2,5 procent för år 2010 vilket uppfyller målet med marginal. Genomsnittshöjning avseende avfallstaxor för Dalarnas kommuner är cirka 4 procent 2010. Rättviks Teknik AB höjde taxorna för avfall med 2 procent för år 2010 vilket alltså även det uppfyller målet med marginal.

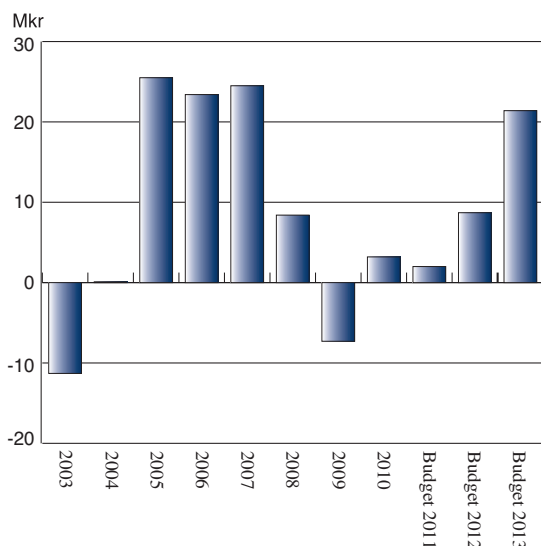
Ett mål säger att samverkan inom region Siljan och övriga Dalarna ska resultera i ökad effektivitet och ge lägre kostnader. Målet är komplicerat och därför inte enkelt mätbart. Utvärderingen av Region Siljans verksamhet har resulterat i beslut om att upplösa kommunalförbundet. I övrigt finns många exempel på existerande samverkanslösningar i olika former. Som exempel kan nämnas gemensamt bolag med Leksand, Gagnefs och Vansbro kommuner för VA- och avfallsverksamhet. Samverkan inom överförmyndarverksamheten samt projektsamverkan med Leksands kommun om införande av LOV, lagen om valfrihet.

## Årets resultat i kommunen

Det budgeterade resultatet för 2010 var plus 1 mkr. Det verkliga resultatet för 2010 blev plus 3,2 mkr. Även om det är ett plusresultat totalt sett, är avvikelserna mot budget på varje förvaltning relativt stor. Sammanlagt för förvaltningarna är budgetavvikelsen minus 6,1 mkr.

Det som gör att kommunen ändå har ett plusresultat, är den positiva budgetavvikelsen 8,3 mkr på finansförvaltningen.

## Resultatutveckling 2003–2013



När en kommun har kostnader för ett visst år som överstiger intäkterna, säger kommunallagen att "det negativa resultatet skall regleras och det redovisade egna kapitalet enligt balansräkningen återställas under de närmast följande tre åren".

Balansutredning för de tre senaste åren framgår nedan.

För redogörelse av verksamheternas avvikelser mm hänvisas till respektive förvaltnings verksamhetsberättelse.

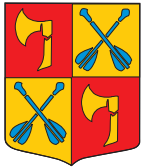
## Kommunkoncernen

I den sammanställda kommunkoncernen ingår Rättviks kommun samt den helägda bolagskoncernen Rättviks kommun Kommunhus AB.

Resultatet för kommunkoncernen uppgår till +6,5 mkr, vilket är 13,1 mkr bättre än föregående år (-6 6 mkr). Kommunen bidrar med 3,2 mkr till resultatet medan bolagskoncernen bidrar med 3,3 mkr till resultatet efter bokslutsdispositioner.

Årets resultat före bokslutsdispositioner för respektive bolag i koncernen var för Moderbolaget Rättviks Kommunhus AB +52 tkr, Rättviks Fastigheter AB +2,8 mkr, Rättviks Teknik AB +2,4 mkr dvs totalt +5,3 mkr.





Arbetet med att utveckla och effektivisera rutinerna i bolagen och i kommunkoncernen som helhet fortgår. Strukturen inom verksamhetsområdena har rationaliserats och den interna kontrollen har stärkts.

Fullmäktiges mål gällande ekonomi och effektivitet i kommunen handlar om att resultatet ska motsvara 2% av skatteintäkterna. Jämför man resultatet i hela Kommunkoncernen så är resultatet i förhållande till skatteintäkterna 1,7%.

Soliditeten, som är ett mått på hur stor andel av tillgångarna som är finansierade med egna medel, uppgår 2010 till 20,9% (18,8% föregående år).

Soliditet = (Eget kapital + 73,7% av Obeskattade reserver) / Totala tillgångar.

Den långfristiga upplåningen totalt i kommunkoncernen har ökat med 48,5 mkr till följd av investeringar i nytt vindkraftverk för Rättviks Fastigheter AB samt investering i ytterligare andelar i Dala Energi AB för Rättviks Kommunhus AB.

Sammantaget ger en översiktlig bedömning att fullmäktiges mål om ekonomi och effektivitet inte nås 2010. I ett periodmässigt större perspektiv är resultatgraden tillfredsställande men soliditeten är det inte. Målet för soliditet måste ses på längre sikt eftersom expansiva investeringar enligt ovan hämmar soliditeten på kort sikt, men genererar möjlighet till amortering och balanseerade vinster på lång sikt.

## Balanskravet, balanskravsutredning och åtgärdsplan

Kommunerna skall enligt kommunallagen ha "en god ekonomisk hushållning". Mera konkret innebär det att intäkterna skall vara större än kostnaderna, det så kallade balanskravet. Om balanskravet ej uppfylls för visst räkenskapsår, skall det negativa resultatet regleras fullt ut under de närmaste följande tre åren. Vid avstämning av balanskravet finns lagar och förarbeten där det framgår att vissa poster inte skall inräknas vid avstämningen av balanskravet.

Balansutredning (Tkr)	2009	2010
Årets resultat enligt resultaträkningen	-7 331	3 202
Avgår realisationsvinster		-227
Justerat resultat	-7 331	2 975
Återstår att täcka enligt åtgärdsplan		4 356

## Åtgärdsplan

Som framgår av balansutredningen, uppfyllde kommunen inte balanskravet för räkenskapsåret 2009. Därför har kommunfullmäktige 2010-11-04 § 90, fastställt den åtgärdsplan som redovisades i delårsbokslutet. Åtgärdsplanen mynnar ut i att ramtilldelningen till förvaltningarnas budgetar begränsas så att ett positivt resultat kan åstadkommas som senast 2013 täcker in det negativa resultatet som uppkom år 2009.

## Utveckling av skatteintäkter, nettokostnader och finansnetto

Skatteintäkterna ska räcka till finansiering av den löpande driftverksamheten, avsättningar till framtida pensionsåtaganden, räntor samt avskrivningar. Hur nettokostnaderna för den löpande verksamheten utvecklas i relation till skatteintäkterna är därför av avgörande betydelse för kommunens ekonomiska ställning. Om nettokostnaderna ökar snabbare än skatteintäkterna försämras kommunens ekonomi, lånebehovet ökar och handlingsutrymmet begränsas. På sikt är en sådan utveckling ohållbar.

I bedömningen för kommunens ekonomiska utveckling har vi valt att även finansnettot ingår, eftersom relativt stora ränteintäkter erhålls från bolagen i koncernen. Intäkterna avser det kapital som lånats ut till bolagen när verksamhetsfastigheterna övergick i bolagens ägo. I gengäld erlägger kommunen hyra till bolagen för de lokaler som nyttjas.

Nettokostnaderna enligt ovan beskrivna beräkningar, uppgår för 2010 till 99,4%. Även om det innebär att den löpande driften täcks av skatteintäkterna och finansnetto, är egentligen 99,4% otillräckligt. Även om det inte finns fastställda tal för detta, har kommunen en målsättning som är att årets resultat skall vara 2% av skatteintäkterna.

## Pensionsförpliktelser och pensionsmedel

Föreskrifter för förvaltningen av medel för pensionsförpliktelser har beslutats av kommunfullmäktige år 2000. I nuläget är inga pensionsmedel avsatta i någon extern förvaltning eller i övrigt särskilda tillgångar avsatta för pensionsförpliktelser eller pensionsmedel.

Kommunens totala pensionsskuld 2010, exklusive löneskatt, uppgick till 240,4 mkr.

Av denna summa är 214,2 mkr inte bokfört utan redovisad under ansvarsförbindelser.

Belopp mkr	2009	2010
Pensioner som redovisas som kortfristig skuld	13,5	14,0
Avsättning till pensioner, inkl. garantipension	8,6	12,2
Pensioner äldre än 1998, ej bokförda	214,4	214,2
Total pensionsskuld	236,5	240,4
Särskild löneskatt	57,4	58,3
Pensionsskuld inkl. löneskatt	293,9	298,7

## Likviditet

Med likviditet menas betalningsförmåga på kort sikt. För att säkerställa betalningsberedskapen vid tillfälliga likviditetsbelastningar har kommunen en checkkredit på 10 mkr och en kredit på kommunens koncernkonto på 10 mkr. Under större delen av året har kommunen haft en stark likviditet. Denna likviditet har utnyttjats av bolag inom koncernen och därmed har ränteflöden kunnat hållas inom koncernen. Under december har lån lösts på 11,5 mkr. och därefter förväntas likviditeten ligga på en mera normal nivå.

## Lån

I de kammungemensamma målen för 2010–2012 finns angivet att ”Investeringar klaras med egna medel och låneskulden minskar varje år”. Låneskulden har minskat med 11,5 mkr under år 2010 och uppgår därefter till 216 mkr. Målet enligt ovan har alltså uppfyllts.

Fördelningen av låneskulden är den att Kommuninvest svarar för all extern upplåning. Orsaken till detta är att utifrån de offerter som har lämnats, har Kommuninvest offerter varit de mest fördelaktiga.

## Lånefordringar

I samband med bildande av kommunkoncernen och överföringar av merparten av kommunens fastigheter till kommunala bolag, uppkom för bolagen en skuld till kommunen på köpeskillingen. Under 2010 fusionerades Rättviks Bostäder AB och Rättviks Fastigheter AB till ett bolag. Därmed överfördes även Rättviks Bostäder AB:s lån till Rättviks Fastigheter AB.

Kommunens lånefordran per sista december på Rättviks Fastigheter AB uppgick till ca 322 mkr. Bolaget betalade under 2010 en ränta på sin skuld till kommunen på 4,0%.

## Borgensåtaganden

Kommunens totala borgensåtaganden uppgår till 475,1 mkr. Jämfört med år 2009 är detta en ökning med 23,7 mkr. Den helt dominerande delen, 467,1 mkr utgörs av borgen gentemot de kommunala bolagen. Övriga borgensåtaganden är gentemot egna hem, Dalatrafik och Landstinget Dalarna.

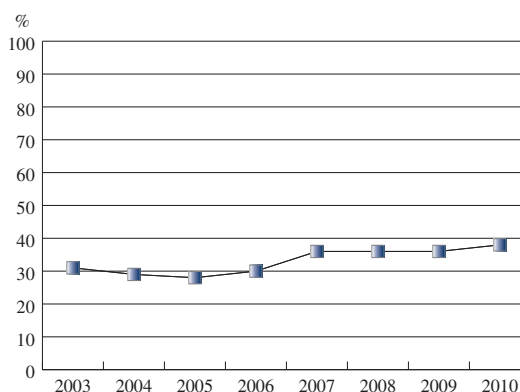
## Soliditet

Soliditeten anger hur stor andel av de totala tillgångarna som finansierats med egna medel. Det är ett mått som visar kommunens styrka på lång sikt. Resultatutvecklingen och tillgångarnas förändring är det som påverkar soliditeten.

Kommunens soliditet uppgick 2010 till 37,7%. Jämfört med 2009 har en förbättring skett med 2,1%.

Av diagrammet framgår hur soliditeten har utvecklats de senaste åren.

### Soliditet



## Framtiden

Kommunens resultat på 3,2 mkr. borde varit betydligt högre mot bakgrund av de skattemedel som erhöles för 2010. I jämförelse med andra kommuner är resultatet lågt och endast ett fåtal av Sveriges samtliga kommuner visar minusresultat.

För att i fortsättningen klara balanskravet och dessutom kunna täcka in det minusresultat som uppkom 2009, måste förvaltningarna klara av att hålla sina budgetramar. Budgetavvikelsena under 2010 visar att avvikelsena är alltför stora och plusresultatet uppkommer endast genom att finansförvaltningen visar en stor positiv budgetavvikelse.



# Investeringsredovisning

För 2010 beslutade kommunfullmäktige om en investeringsbudget på 15 mkr. Inga tilläggsanslag har beviljats för ytterligare investeringar under året.

Under året har investeringar genomförts till en nettoutgift om totalt 12,6 mkr. Det är en ökning med 1 mkr jämfört med 2009, då det investerades för 11,6 mkr.

I tabellen nedan visas årets investeringar och budgetavvikelser fördelade per förvaltning.



## Investeringsredovisning 2010 (tkr)

	Utgifter	Inkomster	Investeringar netto	Budgetavvikelse netto
<b>NÄMND/FÖRVALTNING</b>				
Socialförvaltningen	606		606	-6
Bildningsförvaltningen	3 490		3 490	885
Barn- och ungdomsförvaltningen	701		701	-1
Samhällsbyggnadsförvaltningen	8 326	-3 485	4 841	1 259
Stab & serviceförvaltningen	3 167	-245	2 922	333
<b>Totalt</b>	<b>16 290</b>	<b>3 730</b>	<b>12 560</b>	<b>2 440</b>

**Socialförvaltningens** investering på 600 tkr avser larm inom äldreomsorgen.

**Bildningsförvaltningen** har investerat för totalt ca 3,5 mkr. Lokalinvesteringar har gjorts för 356 tkr. Det innefattar bl a anläggningsavgift för stadsnät till nya elevbostäder. Byggnation av det nya ungdomsstallet har föranlett inventarieinvesteringar på 1,3 mkr. Nya maskiner till naturbruksgymnasiet har också inköpts för 1,8 mkr.

**Barn- och ungdomsförvaltningen** har investerat enligt plan för 700 tkr. Inventarier har införskaffats till Rättviksskolan och Furudalsskolan. Ungdoms- och fritidsenheten har bytt ut en skåpbil för ”spår och leder”, samt en traktor avsedd för konstgräsplanen på Hedslunds IP.

**Samhällsbyggnadsförvaltningen** har investerat för ca 8,3 mkr brutto. Markinköp har skett för ca 2 mkr netto, varav större delen avser inköp av resterande del av fastigheten i Leksand som kommunen fick i arv under året. På industriområdet, lastbilsparkeringen har vägar färdigställts, första etappen, för 2,2 mkr. Lokstallarna har genomgått en stor upprustning invändigt med indragning av va och el samt även nya fönster och portar. Investeringen uppgick till 1 mkr. I kartverksamhet har det investerats 837 tkr, både i nya mätinstrument och i ett nytt dataprogram, Geosecma. På Hedslunds idrottsplats har fotbollsplanen gjorts iordning till en kostnad av 325 tkr. Gång- och cykelvägar vid Höök Olles väg och långbryggan har genomförts under året till en kostnad av totalt ca 360 tkr. En investering har också skett i belysning till Slalombacken för 380 tkr.

Intäkter från tre fastighetsförsäljningar, till ett belopp om ca 3 mkr, har tillförts samhällsbyggnadsförvaltningens investeringsbudget under året. Det är vandrarhemmet, Solgläntan och taxifastigheten som samtliga har sålts till Rättviks Fastigheter AB (RFAB). Försäljningen har inte varit budgeterad.

**Stab & serviceförvaltningens** investeringsmedel har främst använts av räddningstjänsten till en ny tankbil. Den investeringen är på totalt 3,8 mkr och finansieras med 2 mkr 2010 och resterande 1,8 mkr 2011. I övrigt har 700 tkr använts till investeringar i itstruktur och 300 tkr till personalsystemet Heroma. Kansliet har också gjort en investering på 135 tkr för att få verktyg till ett intranät för kommunen. En försäljning av anläggningstillgångar i form av fordon och inventarier för 245 tkr har skett till RFAB, i samband med att parkförvaltningens verksamhet och personal övertogs av bolaget i april 2010.

# Driftsredovisning

## Driftredovisning 2010 (tkr)

NÄMND/ FÖRVALTNING	INTÄKTER			KOSTNADER			NETTOKOSTNAD		
	Budget	Redovisat	Avvikelse	Budget	Redovisat	Avvikelse	Budget	Redovisat	Avvikelse
Socialförvaltningen	48 712	56 003	7 291	279 312	289 445	-10 133	-230 600	-233 442	-2 842
Bildningsförvaltningen	65 658	69 494	3 836	129 558	134 883	-5 325	-63 900	-65 389	-1 489
Barn- och ungdoms- förvaltningen	13 284	15 158	1 874	179 369	181 239	-1 870	-166 085	-166 081	4
Samhällsbyggnads- förvaltningen	2 289	3 972	1 683	45 489	50 272	-4 783	-43 200	-46 300	-3 100
Stab & service- förvaltningen	58 029	59 828	1 799	85 629	87 484	-1 855	-27 600	-27 656	-56
Kommunstyrelsen	0	-25	-25	6 815	5 290	1 525	-6 815	-5 315	1 500
Kommunfullmäktige	606	629	23	3 106	3 261	-155	-2 500	-2 632	-132
<b>SUMMA</b>	<b>188 578</b>	<b>205 059</b>	<b>16 481</b>	<b>729 278</b>	<b>751 874</b>	<b>-22 596</b>	<b>-540 700</b>	<b>-546 815</b>	<b>-6 115</b>
Finansförvaltningen	553 000	555 772	2 772	11 300	5 755	5 545	541 700	550 017	8 317
<b>TOTAL SUMMA</b>	<b>741 578</b>	<b>760 831</b>	<b>19 253</b>	<b>740 578</b>	<b>757 629</b>	<b>-17 051</b>	<b>1 000</b>	<b>3 202</b>	<b>2 202</b>

# Verksamhetsberättelser förvaltningar och bolag

## Socialförvaltningen



### Vad hände 2010?

Socialförvaltningen ansvarar för verksamheterna äldreomsorg, individ och familjeomsorg, omsorg om funktionsnedsatta, socialpsykiatri samt från och med 2008 verksamhet för ensamkommande barn och ungdomar utan legal vårdnadshavare. Till detta kommer förvaltningsövergripande administrativ verksamhet innefattande även alkoholtillstånd och skuldsanering.

I Rättvik fanns vid årets slut fem särskilda boenden med totalt 180 permanenta platser. Under året gjordes bedömningen att antalet platser kan reduceras utifrån att behovet minskat. Vid slutet av föregående år (2009) stängdes nio platser på Enådal och under 2010 har nu ytterligare sex platser på Backåkerns särskilda boende stängts. Utöver särskilda boendeplatser finns också sammanlagt 22 platser för korttidsboende, växelvård samt trygghetsplatser.

Antalet personer med behov av hemtjänst har minskat jämfört med tidigare år. År 2005 var antalet brukare i genomsnitt per månad 265, 2009 238 och 2010 233 brukare. Detsamma gäller antalet timmar, som minskat jämfört med tidigare år.

Under 2010 har projektet "Kundval i hemtjänsten" pågått. Projektet är ett samarbete mellan Leksands och Rättviks kommuner och startades i och med den nya lagen om valfrihet, LOV. Den innebär att den som har rätt till insatser via hemtjänsten ska få välja vilken utförare man vill ha. Ett test har genomförts under tiden 2010-09-01–2011-01-31, omfattande Boda och Västra hemtjänstområden. Testet syftar till att se om hemtjänsten och organisationen för biståndshandläggning/myndighetsutövning faktiskt klarar de krav som ställs på verksamheten i en kundvalsorganisation.

Anhörigstöd finns och lokaler för detta finns i Buketten. Buketten fortsätter att växa och utvecklas och är en väl inarbetad och stabil verksamhet. Antalet besökare ligger i år på ca 2000. Ett projekt har startats under året i syfte att utveckla anhörigstödet ytterligare

utifrån lagens intentioner att alla grupper i samhället ska ha tillgång till anhörigstöd.

Ett projekt rörande det sociala innehållet för de äldre har också påbörjats under året med hjälp av statliga stimulansmedel. Projektet omfattar flera olika delar med det gemensamma syftet att förbättra möjligheterna till social stimulans både inom särskilt boenden men även till de äldre som bor i ordinärt boende.

Omsorgen om funktionsnedsatta består av ett flertal olika insatser. Antalet boenden är 6 med totalt 34 platser. Dessutom finns sedan 2009 ett serviceboende enligt LSS i Enådal. Genomförandeplaner har upprättats på samtliga boenden under 2010.

Daglig verksamhet enligt LSS har ökat. Fler personer än tidigare vill vara ute på olika arbetsplatser. Prognosen för 2011 är att 30 personer är ute på företag i samhället och 30 personer i gruppverksamhet. Målet är att utveckla den enskildes möjligheter till förvärvsarbete.

Socialpsykiatri har under året påbörjat en gemensam högskoleutbildning, Case Management, tillsammans med landstingets öppenvårdpsykiatri.

Ett arbete är påbörjat med att en enhet i kommunen kallad "Resursen" ska ta hand om all vikarieanskaffning inom omsorgen.

Ett jämförelseprojekt kallat Måtten Gås har genomförts under året. Det primära syftet med projektet är att ta fram effektiva arbetsmodeller där jämförelser mellan kommuner och nätverk leder till praktiska förbättringar i verksamheten.

En helt ny verksamhet för kommunen startade 2008, verksamhet för ensamkommande barn och ungdomar utan legal vårdnadshavare. I hyrda lokaler vid Stiftsgården bedriver kommunen ett boende, Närheten, där sedan starten ca 26 pojkar har vistats. Pojkarna kommer huvudsakligen från Afghanistan, Somalia och Irak. De bor på Närheten i avvaktn på permanent uppehållstillstånd och även sen de erhållit uppehållstillstånd.

Målsättningen är att ge barnen/ungdomarna en trygg tillvaro med boende, skolgång och fritidsaktiviteter i Rättvik.

Individ och familjeomsorgen har under året fått en utökad arbetsmängd. Förändringar i andra myndigheters regelsystem har inneburit att socialtjänsten fått ta ett betydligt större samhällsansvar än tidigare. Försörjningsstödet ges ofta på grund av att personer är sjuka, saknar arbete och inte har rätt till arbetslöshetsersättning eller ersättning från sjukförsäkringen. Ofta handlar det om enskilda som har problem som berör flera myndigheters ansvarsområden. Försörjningsstödet har ökat jämfört med 2009. Från september/oktober månad 2010 kan man dock se ett trendbrott vad gäller kostnaderna för försörjningsstöd. Kostnaderna börjar ”plana ut” och minskar även under oktober månad.

Kostnaderna för missbruk har ökat markant under 2010. Under året påbörjades ett arbete med att utveckla missbruksbehandling i öppenvård på hemmaplan. Öppenvårdshandlingen startade i september 2010 i mindre omfattning, en gång per vecka med möjlighet till veckoslut.

Institutionskostnaderna för missbruksbehandling har ökat under 2010.

En alkohol och drogsamordnare har anställts på projektmedel från länsstyrelsen. Alkohol och drogsamordnaren ska lägga upp en strategi för alkohol- och drogförebyggande arbete ur ett folkhälsoperspektiv i Rättviks kommun.

## Räckte pengarna?

Socialförvaltningens nettokostnader uppgick 2010 till 233,4 mkr. Jämfört med 2009 har nettokostnaden sänkts med 3,8 mkr vilket motsvarar 1,6%. I förhållande till budget innebär detta en negativ avvikelse om 2,8 mkr dvs -1,2%.

Förklaringen till de lägre nettokostnaderna är huvudsakligen neddragning av platser vid äldreomsorgens särskilda boenden -1,6 mkr och 1,4% lägre PO-påslag, -1,8 mkr. Löner och ersättningar redovisas till 139,5 mkr både 2009 och 2010. Med hänsyn tagen till löneökningar har personalkostnaden minskat mellan åren med ca 3,5 mkr.

Verksamheten särskilt boende inom äldreomsorgen redovisar en negativ avvikelse mot budget om 1,1 mkr. Avvikelsen beror på att vårdplatser vid Backåkern lagts ner senare än beräknat och viss övertalighet i förhållande till beslutad bemanning. Även verksamheten hemtjänst redovisar negativa avvikelser om 0,9 mkr. Det är främst perso-

nalkostnaderna inom dagliga insatser och korttidsplatser som överskrider. Medicinskt färdigbehandlade uppvisar ett positivt resultat om 0,1 mkr då inga platser har köpts under året.

Inom verksamhetsområdet vård och stöd uppvisar verksamheten institutionsvård missbruk ett negativt resultat om 0,6 mkr. Flera kostnadskrävande beslut har verkställts speciellt under årets sista månader. Försörjningsstödet följer budget efter tilläggsanslag om 2 mkr men nettokostnaden har ökat med 0,5 mkr i jämförelse med 2009. Omsorgen om funktionsnedsatta följer budget dock ökar kostnaderna för korttidsvistelse utanför hemmet medan kostnaderna för personlig assistans minskar.

Förvaltningsövergripande verksamhet redovisar ett negativt resultat om 0,5 mkr avseende datakostnader. Förvaltningens gamla datorer har börjat ersättas och systemet Mobipen införs inom hemtjänsten. För interna datakostnader har 0,2 mkr för lite budgeterats.

## Vart är vi på väg?

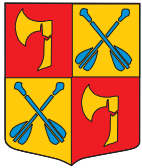
Antalet äldre personer över 80 år kommer enligt prognoser att ligga på en jämn nivå fram till år 2025. Sedan förväntas en kraftig ökning. Detta innebär att det antal platser vi har i särskilt boende idag är i paritet med behovet men att det i framtiden med stor sannolikhet kommer att finnas ett behov av fler platser. Det finns skäl att anta att behovet av hemtjänst kommer att öka i en framtid, dock är tendensen att behovet under senare år minskat.

Kundval inom hemtjänsten är en stor förändring för kommunen och konsekvenserna är svåra att överblicka i dagsläget.

Inom omsorgen om funktionsnedsatta finns ett antal personer som kommer att ha behov av boende inom ett antal år. Det är av högsta prioritet att starta ett gruppboende för ungdomar. Det är många ungdomar som är på väg att flytta hemifrån och behöver ett gruppboende.

De förändringar som sker i samhället i övrigt, t ex hos försäkringskassan och arbetsförmedlingen inger oro då förändringarna kommer att medföra betydligt högre kostnader för bl a försörjningsstöd. Antal hushåll med försörjningsstöd över 10 mån har ökat.





## Verksamhetsmått/Nyckeltal

	2009	2010
<b>Äldreomsorg</b>		
Hemtjänst antal brukare	238	233
Hemtjänst antal utförda timmar	70 338	68 002
Särskilt boende antal platser	149	134
Särskilt boende antal korttidsplatser	22	22
Särskilt boende antal demensplatser	46	46
<b>Omsorg om funktionsnedsatta</b>		
Antal boende (platser)	31	34
Antal personer med beviljad daglig verksamhet	52	59
Antal personer med beviljad insats pers. ass. (Ej LASS ersättning)	4	9
Antal personer med boendestöd, socialpsykiatri	30	26
<b>Individ- och familjeomsorg</b>		
Försörjningsstöd tkr	7 297	7 765
Antal hushåll med stöd över 10 månader (st)	47	57
Antal vårdtygn, barn och ungdom		
HVB-hem	18/3 555*	20/4 518*
Familjehem	22/4 109	18/4 826
Antal placeringar missbruk	12	13
Antal öppnade utredningar	490	485
varav barn- och ungdomsutredningar	102	72
* Inklusive ensamkommande barn.		

## Driftsredovisning - nettokostnad (tkr)

	2009	2010	Budget	Budgetavvikelse
	Bokslut	Bokslut		
Förvaltningsövergripande	14 564	13 322	12 852	-470
Äldreomsorg	145 525	141 536	139 769	-1 767
Vård och stöd	76 978	78 461	77 829	-632
Föreningsstöd	171	123	150	27
SUMMA	237 238	233 442	230 600	-2 842

# Bildningsförvaltningen

## Gymnasieenheten

### Vad hände 2010?

Gymnasiereformen Gy 2011 började under hösten 2010 alltmer ta form. Studiedagar har inriktats mot den reformen, som i sig innebär många väsentliga förändringar. Behörighet till gymnasiet blir svårare att nå, programstrukturen ändras, kursplaner ändras och i princip försvinner alla lokala kurser och specialutformade program.

Ett negativt beslut som har bäring på gymnasiereformen är att skolan inte får behålla

riksintaget för det Estetiska programmet. Det betyder i praktiken att programmet läggs ner.

Återtogsprojektet fortsatte genom byggandet av det kalla kvig- och stutstallet. Dessutom har det påbörjats en ombyggnad av den gamla ladugården för hästar.

Många åtgärder har gjorts för att få mer mark och förbättra densamma.

Media och andra organisationer har uppmärksammat projektet både på det lokala- och nationella planet. Frågor kring miljö, närproduktion, öppet landskap och lokal förädling av råvaror ligger i tiden på ett sätt

som gör att Återtagningsprojektet är en viktig profilfråga.

Skolan visar ett underskott även för 2010. Fortfarande är inte skolans ram i nivå med de medel som behövs för att driva skolan med det elevantal som nu finns. Kraftfulla åtgärder har vidtagits under året för att minska underskottet men det räcker inte för att nå en budget i balans. Det har också diskuterats i den långtidsplan för budget som skolan tidigare presenterat.

Trots underskottet visar Sveriges kommuner och landsting i sin senaste jämförande rapport att Stiernhööksgymnasiet är den mest kostnadseffektiva gymnasieskolan i länet.

## Räckte pengarna?

Gymnasieenheten uppvisar ett underskott på ca 1,3 mkr. Tidigare prognoser har beräknats till ett underskott på 1,2 mkr.

I resultatet ingår nettointäkter för ett arv på 3,4 mkr. De interkommunala intäkterna är ca 0,4 mkr bättre än budget och uppgår till 42,4 mkr.

Kostnaderna för elever i andra kommuner uppgick till 20,6 mkr, ca 0,1 mkr bättre än budget.

## Kulturenheten

Kulturenheten ansvarar för följande verksamhetsområden: huvudbibliotek med två filialer, kulturhus med programverksamhet, utställningsverksamhet, naturmuseum och konsthall, kommunens bildarkiv och centralarkiv samt konsumentvägledning. Enheten har ansvar för frågor som rör kulturmiljöer och har ett aktivt samarbete med skolan genom en skolkulturgrupp och med föreningar och studieorganisationer i kommunen samt med länets kulturinstitutioner avseende programverksamhet och kulturprojekt.

## Vad hände 2010?

Rättviks Kulturhus är öppet 7 dagar i veckan och erbjuder ett "offentligt vardagsrum" och informationscentrum för både rättvikare och besökare i kommunen. En satsning på kompetenshöjning inom nya medier har skett i samarbete med Länsbiblioteket, vilket resulterat i nya kommunikationsvägar såsom facebook, blogg och twitter. Alla medarbetare har utbildats i de e-tjänster som biblioteket tillhandahåller. Alla grundskolans elever har erbjudits minst ett professionellt kulturprogram. Under vår och höst har Kulturhuset arrangerat ett 50-tal öppna program

Lönekostnaderna för personal under 2010 uppgick till 49,7 mkr vilket motsvarar budget.

## Vart är vi på väg?

Allt arbete är fortsättningsvis inriktat på att implementera Gy 2011. Det är väldigt mycket nytt som skall sjösättas till höstterminen 2011.

Statsmakterna har i sina beräkningar sagt att den nya gymnasieskolan kommer att bli billigare. Det blir den inte, i alla fall inte för en liten kommun. Minskade möjligheter till samläsning och flera kurser i samma ämne (t ex olika matematikkurser i åk 1) bidrar till det. Ekonomin måste därför följas upp mycket noggrant så man ser vad den nya gymnasiereformen får för ekonomiska konsekvenser. Ekonomin för 2011 ser i dagsläget mycket ansträngd ut.

Återtagningsprojektet fortsätter. Ombyggnationer för häststall skall vara klart till hösten 2011 och projektering för slaktsvinstallet skall påbörjas.

Då ekonomin även fortsatt är mycket ansträngd skall den upprättade långtidsplanen för att nå en ekonomi i balans till 2012 följas upp kontinuerligt.

med föreläsningar, film, musik och teater. Konsthallen har under året visat 7 utställningar och i entré och hörsal har skolor och föreningar beretts utrymme att visa sin verksamhet.

Arbetet med boken "Rättvik-turistort med tradition" har pågått under hela 2010 och blev klar att släppas före jul. Naturmuseet har fått ett efterlängtat tillskott – en varg.

## Räckte pengarna?

Kulturenhetens verksamhet visar ett underskott mot budget på 190 tkr. Underskottet beror på utebliven kompensation för kostnadsökningar inom bl.a. arkivverksamheten de senaste åren.

## Vart är vi på väg?

Fortsätta att utveckla våra digitala tjänster samtidigt som vi ska verka för att öka den digitala delaktigheten bland kommunens invånare. Detta ska ske i samarbete med bl.a. studieförbunden och länsbiblioteken. Aktivt delta i landstingets arbete med Dalarnas kulturplan, vilken ska ligga till grund för den statliga tilldelningen av kulturmedel till länet.



## Arbetsmarknadsenheten

### Vad hände under 2010?

Den globala finanskrisen påverkar arbetslösheten även i vår kommun. Arbetslösa med efterfrågad kompetens har lättare att få arbete, ungdomar utan gymnasiebetyg samt lågutbildade har stora svårigheter att hitta arbete. Under året har det varit stora problem med att finna lämpliga praktikplatser både internt inom kommunen och i näringslivet. Under 2010 tecknades ett avtal med Arbetsförmedlingen kallat "Lyft", projektet har medfinansierats med ca 500 tkr av arbetsförmedlingen. Projektet har hanterat ett 30-tal långtidsarbetslösa personer under perioden april-december 2010. Verksamheten har gjort ytterligare neddragningar på personalsidan med 0,75 årsarbetare.

Projektet "Unga till arbete" överfördes till arbetsmarknadsenheten under augusti. Projektet är framtaget genom samverkan mellan dalakommunerna och Region Dalarna, projekttiden är till och med 2012.

Efter beslut i kommunstyrelsen har Fixar Malte förts till arbetsmarknadsenhetens verksamhet.

### Räckte pengarna?

Arbetsmarknadsenheten kommer att visa ett nollresultat. Projektet unga till arbete kommer att vara ofinansierat under hela projekttiden.

Arbetsförmedlingen har medfinansierat feriearbete för gymnasieungdomar med 120 tkr.

### Vart är vi på väg?

Arbetslösheten kommer fortsättningsvis att ligga högt bland ungdomar i kommunen. Nya skolreformen inom gymnasiet kan komma att påverka ungdomsarbetslösheten genom svårigheter i val/byte av gymnasielinjer, fler ungdomar kan komma att avsluta gymnasiet utan godkända gymnasiebetyg.

Individ- och familjeomsorgen (IFO) och arbetsmarknadsenheten har fått ett gemensamt uppdrag från kommunledningen att undersöka vilka möjligheter som finns att minska kostnader för försörjningsstöd inom kommunen.

Under åren 2011–2012 kommer arbetsförmedlingens ekonomiska resurser att minska för aktivitetsstöd vid arbetspraktik. Prioriteringar under kommande år för arbetsförmedlingen blir ungdomar och FAS 3 anvisade personer.

Ökningen av sysselsättande åtgärder kommer att bli ett problem de kommande åren. Arbetsmarknadsenhetens resurser har kommit till en maxnivå såväl gällande personalresurser som lokaler. Under kommande år blir möjligheterna till lokaler avsevärt sämre då samtliga förråd mm kommer att rivas, några ersättningslokaler har inte erbjudits.



## Verksamhetsmått/Nyckeltal

Gymnasieenheten	2009	2010
<b>Bruttokostnad/elev (kr)</b>		
Gymnasieskola, inkl naturbruksprogrammet	169 655	178 945
Vuxenundervisning exkl sär vux och SFI	45 584	45 299
<b>Kulturenheten</b>	<b>2009</b>	<b>2010</b>
<b>Besöksstatistik</b>		
Kulturhuset (hela)	109 414	103 399
Konsthallen	29 675	19 033
Naturmuséet	22 378	18 857
Antal utlån/invånare	7,0	7,5

Ökningen beror på att även Stiernhööksgymnasiet och Rättviksskolan är inkluderade i årets statistik.

## Driftsredovisning - nettokostnad (tkr)

	2009		2010	
	Bokslut	Bokslut	Budget	Budgetavvikelse
Gymnasieenheten	51 820	53 351	52 059	-1 292
Kulturenheten	9 916	9 868	9 678	-190
Arbetsmarknadsenheten	2 177	2 170	2 163	-7
<b>SUMMA</b>	<b>63 913</b>	<b>65 389</b>	<b>63 900</b>	<b>-1 489</b>

# Barn- och ungdomsförvaltningen

## Vad hände 2010?

Under 2010 har organisationen ändrats. Rektorsområdet Söderås/Sätra har införlivats i två nya rektorsområden, Nyheden/Sätra och Rättviksskolan/Söderås. Det har skapats elevvårdsteam på alla enheter. I och med det är elevvårdspersonalen nu inte med i rektorernas ledningsgrupper.

Lärplattformen Fronter har introducerats i verksamheten. Detta har gett möjlighet till en förbättrad kommunikation, dokumentation, närvarokontroll samt kontakt med föräldrar.

Under året har vi startat det stora implementeringsarbetet inför de nya styrdokument som ska gälla ifrån hösten 2011.

Har utvecklat arbete med att samla elever i samundervisningsgrupper mellan särskolan och grundskolan. Det finns nu samundervisningsgrupper både på Rättviksskolan och Nyhedsskolan. Samtidigt har det pedagogiska arbetet med särbegåvade barn utvecklats. Fler elever har undervisning som ger dem individuella utmaningar och betyg i fler ämnen.

Mottagarklassen för de ensamkommande flyktingarna har utökats och utvecklats.

Hedlsunds IP har förbättrats ytterligare. En konstgräs fotbollsplan har anlagts och Rättviks arena har fortsatt utvecklas.

## Räckte pengarna?

Barn- och ungdomsförvaltningens nettokostnad uppgick till 166 mkr för 2010 vilket var 100% av budgeterade medel. Förvaltningens nettokostnad ökade från 2009 med 2,6 mkr.

Bidraget till Orsa Grönklitt AB för simhallen Enåbadet, som öppnades för allmänheten i

mitten av 2009, har i enlighet med tecknade avtal ökat mellan åren med 2 mkr.

Bildandet av Rättviks Konstgräs AB och därmed iordningställandet av ny gräsplan har ökat bidraget till IFK Rättvik, liksom ökade bidragskostnader till Furudals Hockeycenter AB.

Barnantalet inom förskola har ökat och därmed också kostnaderna för både personal och övriga driftskostnader. Familjedagshemsplatserna har däremot minskat och barnen placerats inom förskolan. Lokalmässiga förbättringar har gjorts i Boda och Vikarbyns förskolor. Verksamhetens nettokostnad ökade mellan åren med 1,3 mkr.

Grundskolans och särskolans nettokostnad minskade med 1,1 mkr. Elevantalet minskade och kostnaderna för personal och drift har minskat. Det pedagogiska arbetet med samundervisning och arbetet med särbegåvade barn har påverkat resultatet positivt.

Projekten med Läsa-skriva-räkna, matematikutveckling, jämställdhetsarbete samt lärar- och förskolelyftet pågår och kostnaderna täcks av statsbidrag.

## Vart är vi på väg?

Det stora arbetet under nästa år består av att implementera de nya styrdokument som ska gälla ifrån höstterminen 2011.

Vi behöver också aktivt utveckla arbetet för barn med behov av särskilt stöd.

Skolinspektionens tillsyn kommer att ske under vårterminen. Fortsatt fokus på ungdomsdemokratin kommer att finnas under året.



## Verksamhetsmått/Nyckeltal

	2009	2010
<b>Nettokostnad/elev (kr) exkl. ledning och administration</b>		
Förskola	91 668	89 986
Familjedaghem	84 982	74 900
Fritidshem	23 918	23 962
Grundskola, inkl förskoleklass	70 422	71 675
Särskola	229 637	259 689

SILJANSBYGDENS  
TRÄDGÅRDSSÄLLSKAP







**Andelen elever som uppnått målen i ämnen som krävs för grundläggande behörighet till nationellt program i gymnasieskolan (Åk 9)**

	Rättvik 2009	Rättvik 2010	Riket 2010
Engelska	97,1	95,2	93,4
Matematik	96,4	96,8	91,7
Svenska	97,8	95,3	96,3

**Driftsredovisning - nettokostnad (tkr)**

	2009		2010	
	Bokslut	Bokslut	Budget	Budgetavvikelse
Förvaltningschef	15 141	14 627	14 856	229
Förskolan	35 043	36 349	36 553	204
Grundskolan inkl särskola	99 281	98 195	97 777	-418
Musikskola	3 621	3 678	3 682	4
Ungdom och fritid	10 394	13 233	13 217	-16
<b>SUMMA</b>	<b>163 480</b>	<b>166 081</b>	<b>166 085</b>	<b>4</b>

# Samhällsbyggnadsförvaltningen

## Vad hände 2010?

### *Mark- och planenheten*

Under året har resurser avsatts för att färdigställa kommunens vindbruksplan, i form av ett tillägg till gällande översiktsplan. Nya detaljplaner för bowlinghallen, Prästskogsvallen, kulturbebyggelse i Solberga, fritidshus i Vikarbyn och Karlsvik har arbetats fram. De fyra förstnämnda har antagits under 2010.

Planeringsresurser har också använts till att arbeta med trafiksäkerhets- och gestaltungsfrågor. Tillsammans med en arbetsgrupp i Furudal har ett förslag till upprustning av miljön i centrala Furudal arbetats fram i form av rapporten "Ett vackrare Furudal". Likaså har ett förslag till ny principutformning av Centralgatan tagits fram. Materialet har bland annat använts som underlag för diskussioner med Trafikverket om trafiksäkerhetshöjande åtgärder i det statliga vägnätet. Planeringsresurser har också avsatts för att arbeta med centrumförnyelse i centrala Rättvik. Ett förslag har utarbetats som är avsett att användas vid diskussion med fastighets- och butiksägare i centrum samt kommunens centrumgrupp.

Planeringsresurser har också använts för deltagande i projekt som Trästad 2012, Gävle-Dala utvecklingsstråk och Dalabanan. Vidare har mycket tid avsatts för att besvara remisser som inkommit till kommunen och rör fysisk planering. Enheten svarar för gestaltungsfrågor i bygglovhanteringen och svarar på samrådsremisser från lantmäteriet för miljö- och byggnadsnämndens räkning. De senare kräver vanligen någon form av planutredning.

### *Miljö- och byggenheten*

Enligt verksamhetsplanen ska enheten utöva myndighetsutövning i form av tillsyn, prövning, bygglov, yttrande, kontroll, tillstånd mm utifrån ett hundratal olika författningar. Detta är den helt dominerande delen av verksamheten.

Det har handlagts ca 440 ärenden inom enheten vad avser livsmedelskontroller samt miljö- och hälsoskyddsärenden.

En viktig del av verksamheten utgör rådgivning i byggfrågor. Antalet bygglov som beviljats under 2010 var ca 300. Ett tjugotal ärenden om skräpiga tomter mm har också behandlats under året.

### *Näringslivsenheten*

Rättviks näringsliv är på stark frammarsch. Senare års utveckling har inneburit att en

rad nya aktörer och infrastrukturella förstärkningar tillkommit. Dessa föranleder spin-off effekter och möjligheter till fortsatt expansion av näringslivet, motorn i kommunens ekonomi och utveckling.

Näringslivsenheten har under året haft en chef på heltid, samt två medarbetare på vardera 50%. Denna bemanning, i kombination med en tight budget, har gjort att belastningen varit hög både vad gäller att få pengarna att räcka till men även för att få servicen att kännas ute i näringslivet.

Ekonomi 2010 har ändå gått ihop. Enkäter visar på nöjda företagare när det gäller enhetens insatser och det är också den upplevda känslan i vår dagliga kontakt med dessa aktörer. De mål som finns för näringslivsverksamheten har utifrån givna förutsättningar uppnåtts.

Enheten har under året arbetat nära och konkret med företag som satsar framåtstuf-tande med exempelvis presentation av ledig industrimark, projekt för ökat byggande, forum för gränsöverskridande samarbeten och så vidare. Enheten har varit med och utvecklat landsbygden och deltagit och drivit turistiska frågor. De företagsnätverk som finns har stimulerats och kompetensutveckling har erbjudits. Dialogen med aktiva finansiella institut har intensifierats och investeringsstöd har prioriterats.

## Räckte pengarna?

Samhällsbyggnadsförvaltningen har ett underskott på 3,1 mkr mot budget. Underskottet beror på ökat vinterunderhåll (1 mkr), ökade kostnader för trafikordningar (500 tkr), ej budgeterade kostnader för underhåll av fastigheter (1,5 mkr), realisationsförlust för Svenskgården (250 tkr) samt rättegångskostnader för tvist gällande dammar (220 tkr).

## Vart är vi på väg?

En översyn av den ekonomiska situationen inom förvaltningen måste genomföras. Intäktsidan måste stärkas och revidering av gällande taxor genomföras. För att få en budget i balans inom förvaltningen måste en genomgripande analys av kostnaderna genomföras och därefter skall åtgärder vidtas.

Vår ambition är också att fortsätta utveckla samverkan mellan kommunen och näringslivet.





## Driftsredovisning - nettokostnad (tkr)

	2009	2010		
	Bokslut	Bokslut	Budget	Budgetavvikelse
Stab		11 614	11 500	-114
Mark- och planenheten		31 766	28 575	-3 191
Miljö- och byggenheten		-715	-587	128
Näringslivsenheten		3 635	3 712	77
<b>SUMMA</b>	<b>47 643</b>	<b>46 300</b>	<b>43 200</b>	<b>-3 100</b>

# Stab & Serviceförvaltningen

## Vad hände 2010?

### Kanslienheten

Kanslienheten ansvarar för den centrala sammanträdesadministrationen, informationsverksamheten, utredningar, statistik och prognosverksamhet, kommunaljuridisk rådgivning samt administrativ service till borgerliga vigselförrättare och valnämnden.

Kansliet har under året gjort en ersättningsrekrytering av kanslichef. Projekt för att få tillgång till ett intranät inom kommunen startades. Utbildning av valförrättare genomfördes inför de allmänna valen. Arbeta med att ta fram en kontorshandbok startades under 2010 samt att revidera dokumenthanteringsplanerna. Nya annonsmallar har tagits fram i enlighet med Rättvik kommuns grafiska profil.

Kansliet har infört striktare rutiner dels för registrering av handlingar, dels för kontroll av verkställigheten av beslut. Under våren 2010 genomfördes en utbildning i ärendehanteringssystemets avtalsmodul. Vi har gett ut två nummer av kommuntidningen Vårt Rättvik. Kommunfullmäktige sändes i december för första gången via egen webb med möjlighet att lyssna i efterhand.

Antalet handlingar i diariet var vid årsskiftet 4 192 stycken och antalet ärenden 785 stycken. Under året har 38 sammanträden hållits vilket resulterat i beslut i 782 paragrafer.

Kommunfullmäktige/kommunstyrelsen har behandlat 14 medborgarförslag och 3 motioner.

### Personalenheten

På Personalenhetens ansvar ligger förutom det strategiska arbetet med att utveckla den personalpolitiska, arbetsrättsliga och personaladministrativa verksamheten även att sköta löpande löne- och pensionsadministration. Enheten har även ett samordningsansvar vid bland annat löneöversyns-, rehabiliterings- och folkhälsoarbetet. Genom att inta ett konsultativt förhållningssätt ingår också att stötta samtliga förvaltningar och kommunala bolag i personalrelaterade frågor samt verka för ett hälsofrämjande medarbetarskap.

Den tidskrävande uppgiften att implementera PA-systemet har fortgått under året vilket

inneburit mycket arbete med att lära ut och instruera användare i verksamheten. En två-dagars utbildning i arbetsrätt har genomförts för delar av kommunens chefer och en utbildning om samverkans betydelse hölls för chefer och skyddsombud. Personalhandboken har ytterligare utvecklats inför introduktionen av ett nytt intranät som sker i februari 2011. Arbetsvärderingsarbetet pågick under året. Nu återstår endast ett fåtal yrken innan en sammanställning redovisas.

Folkhälsoarbetet under året har fokuserats på att bygga upp en god samverkan på alla nivåer för att åstadkomma en positiv hälsoutveckling och tillväxt i kommunen. Ett folkhälsoprogram är framtaget och en folkhälsovecka genomfördes med lyckat resultat. Varannan vatten – projektet startades upp under sommaren liksom Tilda-projektet, som är ett utbildningsmaterial om droger för ungdomar. Arbetet med att bygga upp en Alkohol- och drogsamordningsfunktion har påbörjats och vi deltar i två tobaksförebyggande länsprojekt.

Sjukfrånvaron bland de anställda på kommunen har stabiliserats. Den ligger nu på 4,89% vilket får anses som ett bra resultat. Förra året hade vi 4,90%. Statistik för hela landet år 2010 har ännu inte redovisats, men för år 2009 innebar 4,90% att det endast var 66 kommuner som hade lägre sjukfrånvaro än Rättvik.

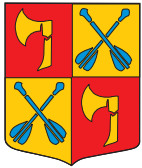
Ett nytt styrdokument för hälsofrämjande åtgärder för personalen har arbetats fram och antagits. Det går bland annat ut på att all personal får viss ekonomisk kompensation för utgifter i samband med motionsaktiviteter på sin fritid.

### Ekonomienheten

Under året har mycket arbete fokuserats på att förbättra den interna kontrollen, så att budgetöverskridanden upptäcks i tid, på samtliga förvaltningar.

Kommunen genom ekonomienheten deltar i två projekt som Sveriges kommuner och landsting driver. Projekten är kommunernas "Kvalité i Korshet" och "Måtten Gås". Bägge projekten syftar till att jämföra deltagande kommuner på ett enhetligt sätt och att kunna få underlag till förbättringar/utveckling inom den egna kommunen. Resultaten av bägge projekten kommer att redovisas i början av nästa år.





Upphandlingsverksamheten har ingått i ekonomienhetens verksamhet men har utförts på uppdrag inom kommunalförbundet Region Siljan. Under året har region Siljan upphört och upphandlingsenheten överförs till Mora kommun. Avtal har tecknats mellan Rättvik och Mora kommun vad gäller ramavtalsupphandlingar. Inom ramen för de medel som tidigare har funnits för upphandling, är avsikten nu att en halvtidstjänst skall kunna skapas på enheten för upphandling.

Anställning av en ny controller har skett under året. Arbete med en så kallad ekonomihandbok har påbörjats och avsikten är att en sådan skall kunna läggas ut på det nya Intranätet som är på gång. Ekonomihandboken skall vara ett uppslagsverk och informationskanal för såväl nyanställda som redan befintlig personal.

Arbetet med att få igång mottagandet av e-fakturor har fortgått under året och idag har ett tiotal leverantörer nu börjat skicka e-fakturor.

## IT-enheten

Enhetens verksamhet utökades under året med ytterligare nya driftområden. Det som har tillkommit är enheter till förskolan (pedagogiska hjälpmedel), gruppboende, RTAB, RFAB och Dala VA (Vansbro, Leksand och Gagnef).

Antalet inkommande Help-Desk ärenden till IT har varit 2 700 st och till telefoni 500 st. Telefoniavtal med TeliaSonera fungerar fullt ut med flate rate. Antalet abonnemang har ökat marginellt (500 st), dock har mobiliteten stått för största ökningen. En större satsning på fibernät till alla medborgare har påbörjats, detta gäller då för Landsbygdsnätet där kommunen fick bidrag med 17 mkr av EU. Stadsnätet och kommunens fibernät byggs ut parallellt.

## Kostenheten

Återtagningsprojektet har vidareutvecklats i samarbetet med Siljan Chark. En kött/charkskola samt nya matlagningsmetoder med inriktning på återtagsprodukter har genomförts under året.

Fiskskola, nya metoder, MSC-märkning mm. har genomförts under året med samtliga kockar/kokerskor och produktionsansvariga.

Inspirationsdagar för all kostpersonal med Camilla Sparring, matupproret och Martin Karlsson, vinnare av skolmatsgastro 2010 genomfördes under höstlovet.

Utveckling av EKP= (egenkontrollprogram-

met) och HACCP=(kritisk analys och kritiska styrpunkter) har skett för att ytterligare kvalitetssäkra köken.

Fortsatt förbättrad kommunikation, leveranssäkerhet mellan kök och avdelningar inom äldreomsorgen.

Påbörjat är också arbetet med att upprätta övergripande kostpolicy för Rättviks Kommun.

## Stadenheten

Under året har det genomförts kompetensutveckling inom golvvård och ergonomi. Enheten har utrustats med nya städvagnar och arbetsredskap för att minska på förslitnings-skador och stress. Miljövänliga kemisk-tekniska produkter och torra metoder för golvvård används. Enheten har gjort en checklista över alla städområden för kontroll av städresultat.

Post och tryckeri fungerar bra och under året har matkörningarna utökats och omfattar även körning mellan Vikarbyns skola och förskolan Solgården. Dessutom har transporter av återtagsprodukter, såsom potatis och grönsaker, tillkommit.

## Räddningsavdelningen

Räddningsavdelningens två arbetsområden är förebyggande verksamhet och operativ verksamhet. Fokus har legat på förebyggande verksamhet såsom analys av riskbilder, genomgång av skriftliga brandskyddsredogörelser, stöd till enskilda i brandskyddsfrågor, samt utbildning i brandskydd och hjärt- lungräddning, ca 300 personer.

Räddningsavdelningen gör planerade tillsyner där de gör störst effekt i strävan efter att höja nivån på skyddet mot olyckor. För att uppnå detta måste verksamheten fortlöpande analyseras och anpassas till den rådande riskbildningen.

Ett antal räddningstjänstinsatser har lett till att vi har genomfört riktade tillsyner bl a för att kontrollera hur brandsäkerheten fungerar på näringsställen och publika evenemang.

Räddningsavdelningen har också under året genomfört fördjupade olycksundersökningar och brandutredningar efter olyckor/bränder med dödlig utgång. Viktiga faktorer för en hög skyddsnivå för ett flertal olyckstyper utgörs av den enskildes kunskaper, beteende och medvetenhet om olyckor och olycksrisker. Genom information och utbildning kan räddningstjänsten stödja den enskilde i arbetet med att höja nivån på skyddet mot olyckor.

Antalet larm har minskat, 2010 uppvisar 273 st larm. Tragiskt nog har omkomna i samband med olyckor under året varit tre stycken, en i samband med brand, en i samband med trafikolycka samt en drunkningsolycka.

## Räckte pengarna?

Förvaltningen totalt visar ett mindre underskott på 56 tkr. Avvikelserna per enhet framgår av tabellen som ligger sist i avsnittet.

Kostnader på 327 tkr som härrör från verksamheterna kommundienst och park redovisas också under stab & serviceförvaltningen. Dessa verksamheter gick över till bolaget Rättviks Fastigheter AB den 1:a april men vissa kostnader (bl a kapitaltjänstkostnader) blev kvar för årets tre första månader.

Inkomst från försäljning av inventarier som skett i samband med övergången har bokförts på investeringsbudgeten.

Kanslienheten har ett överskott på 49 tkr.

Personalenheten redovisar ett överskott på 553 tkr. Orsaken till överskottet är dels en vakans under ett halvår, dels att företagshälsovårdskontot inte utnyttjades helt. Upphandling och omställning av ny företagshälsovård ledde till en tillfällig minskning av köp av tjänster.

Ekonomienheten har ett budgetöverskott på 710 tkr i sin verksamhet. Orsaken till överskottet är främst att personalkostnaderna blivit lägre än budgeterat eftersom tjänster inte varit besatta hela året. Även löneavtalen har haft en viss påverkan eftersom avtalen för vissa grupper börjat gälla först 1:a november.

IT-enhetens totala budgetram visar ett underskott på - 412 tkr. Underskottet är till stor del grundat på extra arbetsinsatser för datahaveriet, flytt av IT, ökade hyreskostnader, nyanställningar samt extra kostnader inom telefoni.

Kostenheten underskott uppgick till 586 tkr. Underskottet beror främst på lägre antal portioner och färre externa gäster.

Stadenheten visar på ett underskott på 290 tkr. Underskottet beror på minskad städfrekvens på grundskolorna samt minskade intäkter avseende städning i administrativa lokaler. Även post och tryckeri har gått med underskott under 2010.

Räddningsavdelningen uppvisar ett överskott gentemot budget på 247 tkr. Orsaken till överskottet är ett minskat antal larm samt inställd kompetensutbildning (räddningsdykarutbildning).

Räddningsavdelningens överskott beror också på att kommunen har varit försäkrad från skogsbränder, normalt inträffar 10-15 stycken per år, det här året har vi haft två skogsbränder.

## Vart är vi på väg?

Kostenheten skall fortsätta arbetet med återtag från Rättviks Gymnasium enligt gällande tidsplan. Uppdatering av egenkontrollprogrammet för att ytterligare kvalitetssäkra köken.

Delaktig i framtagande av övergripande kostpolicy för Rättviks kommun. Fortsatt fokus på spar och rationaliseringsmöjligheter men noteras bör att en översyn och höjning av kundpriserna behövs för att framledes klara nollresultat.

Personalenheten ska fortsätta arbetet med att hålla sjukfrånvaron på en låg nivå genom ett systematiskt arbetsmiljöarbete, där tidig återgång i arbete är en framgångsfaktor. Större satsningar på introduktion och utveckling av kommunens ledarskap ligger framför oss nästa år, liksom arbetet med att tillämpa mer flexibla arbetstidslösningar. Detta i sin tur kan leda till att fler får högre sysselsättningsgrad.

Stadenheten är konkurrensutsatt. Prissättning och behoven för den interna städningen ses över kontinuerligt och personalresurserna anpassar efter förändringar och effektiviseringar. Den digitala tryckerimaskinen kommer att bytas ut.

Räddningsavdelningens huvuduppdrag ska vara att stödja den enskilde så att denna kan ta sitt ansvar för att eliminera, förhindra och begränsa olyckor i enlighet med gällande lagstiftning.

Avdelningens andra uppdrag ska vara att på ett effektivt sätt hantera behovet av akuta skadeavhjälpanse insatser som ligger inom det kommunala ansvarsområdet och genomföra uppdraget så det skapas ett mervärde för de drabbade.

Huvudinriktningen för ekonomienhetens arbete är att hela tiden vara ett bra ekonomiskt stöd för förvaltningarna. Behovet av detta stöd varierar kontinuerligt beroende på saker som inträffar, personalförändringar, organisationsförändringar, nyval mm.

En framtida förändring är att upphandlingsverksamheten lokalt kommer att förstärkas med en halvtidstjänst. Förhoppningen är då att detta skall leda till en utveckling av upphandlingsverksamheten genom effektiviseringar och kostnadssänkningar.





Kommunens IT-infrastruktur och datorbaserat informationssystem ska svara mot verksamhetens behov och svara mot högt ställda krav på kostnadseffektivitet och säkerhet. Vi ska i första hand använda färdiga tillämpningssystem och moduler som är väl beprövade på marknaden.

Utveckling av kommunikationen så att IT blir tillgängligt för alla kommunens enheter. Kommunikationen skall förbättras så att allmänheten på ett enklare sätt kan komma åt kommunspecifika uppgifter.

Kanslienheten skall utveckla rutinerna för kommunens dokumenthantering genom att utarbeta mer detaljerade styrdokument och en kontorshandbok tas fram under 2011. Enheten skall marknadsföra och utveckla intranätet för alla användare inom kommunen. Vi ska titta på möjligheterna att skapa nya e-tjänster. Medverka till framtagande av en ny policy och strategi för kommunikation i Rättviks kommun samt arbeta för ökad medborgardialog.

### Driftsredovisning - nettokostnad (tkr)

	2009	2010	Budget	Budgetavvikelse
	Bokslut	Bokslut		
Kanslienheten	3 973	4 248	4 297	49
Personalenheten	5 620	5 497	6 050	553
Ekonomienheten	5 390	4 725	5 435	710
IT-enheten	-105	412	0	-412
Kostenheten	-36	586	0	-586
Städenheten	-378	290	0	-290
Räddningsavdelningen	11 394	11 571	11 818	247
Gamla serviceförvaltningen	1 443	327	0	-327
<b>SUMMA</b>	<b>27 301</b>	<b>27 656</b>	<b>27 600</b>	<b>-56</b>

# Rättviks Teknik AB

## **Övergripande - bolagets resultat**

Bolagets resultat efter finansiella poster överträffar budget, med ett utfall på 2,2 mkr mot budget 1,7 mkr. Affärsområdena VA och Avfall visar positiva avvikelser medan Fjärrvärme avviker kraftigt negativt, främst beroende på höga bränslekostnader. Bolagets kapitalkostnader är lägre än budgeterade, vilket är relaterat till omläggning av lån till förmånligare villkor samt en lägre investeringstakt än budgeterat för Fjärrvärme. Årets totala investeringar uppgår till 7,6 mkr.

## **VA-verksamheten**

Rättviks Teknik AB ansvarar för VA-verksamheten i Rättvik på uppdrag av Rättviks kommun.

VA-verksamheten drivs inom det gemensamma kompetensbolaget Dala Vatten och Avfall AB. Personalen arbetar samordnat över bolagets hela ansvarsområde efter en gemensam planering för att tillgodose behoven inom hela ansvarsområdet.

Ett nytt gemensamt avtal för Va-material har tagits i drift, vilket innebär att bolaget i fortsättningen inte har någon egen lagerhållning

Verksamheten följs upp med nyckeltal, värderings- och trendrapporter.

## **Avloppsreningsverken**

Samtliga avloppsreningsverk inom Rättviks kommun uppfyller de krav myndigheterna ställt.

Lerdals avloppsreningsverk har dock nått taket vad gäller såväl tillförda avloppsvattentäckningar som föroreningsinnehåll. Verkets kapacitet måste därför utökas och ett nytt tillstånd sökas.

Reningsverken belastas av ovidkommande vatten genom att ledningsnätet även tar emot dag- och takvatten samt ett inte obetydligt inläckage.

Reningsverken i Lerdal har försetts med kompostfilter för att minska luktolägenheter för omkringboende.

## **Vattenverk**

Utredning om metod för att ta bort mangan ur vattnet från den befintliga vattentäkten är slutförd och filter kommer att installeras under 2011. Ett område för en ny vattentäkt för Rättvik har lokaliserats.

## **Ledningsnät VA**

Ledningsnätet är i vissa områden av dålig kvalitet. Ett antal större och mindre läckor på såväl vatten- som spillvattennätet har förekommit under året. Flödet i spillvattennätet ökar under regn och snösmältning vilket leder till hög belastning på anläggningarna och högre energi- och kemikaliekostnader. Ett inventerings- och investeringsprogram för att förbättra kvalitén i både vatten- och spillvattennätet har påbörjats. Programmet omfattar även åtgärder i avloppspumpstationer, tryckstegringar samt driftövervakning.

Studier för att möjliggöra anslutning av Västgärde, Backa och Stumsnäs har genomförts. På grund av bristande kapacitet i Lerdals avloppsreningsverk har dock tidpunkt för när anslutning kan ske skjutits på framtiden.

## **Avfallsverksamheten**

Rättviks Teknik AB ansvarar för avfallsverksamheten i Rättvik, på uppdrag av Rättviks kommun. Skötseln av kommunens två återvinningscentraler utförs av företaget Dala Vatten och Avfall medan insamling och behandling av avfall sker via entreprenörer och externa behandlingsanläggningar.

Kommunfullmäktige beslutade om höjning av avfallstaxan för år 2010 med 2%.

## **Miljö**

Inga tillståndspliktiga anläggningar finns för avfallsverksamheten.

Skötsel av nedlagda deponin på Drafsån sker genom vattenprovtagningar i enlighet med gällande kontrollprogram. Inga anmärkningar finns på utförda prover.

## **Avfall**

Samverkan mellan kommunerna i Dalarna sker genom intresseorganet Dala Avfall. Gemensamma projekt under 2010 har varit informationskampanjer gällande materialåtervinning samt avseende hushållens farliga avfall.

Systemet för datoriserad tömningsregistrering vid insamling av hushållsavfall används nu i den dagliga driften.

## **Investeringar**

Inga investeringar har genomförts under 2010. Endast löpande reparationer och underhåll.





## Ekonomisk utveckling i sammandrag de fem senaste åren.

	2006	2007	2008	2009	2010
Nettoomsättning (tkr)	58 464	64 067	69 976	71 748	77 701
Resultat efter finansiella poster (tkr)	3 561	3 488	5 380	-1 041	2 428
Balansomslutning (tkr)	124 861	158 660	182 996	191 013	187 011
Antal anställda (st)	21	15	5	7	4
Soliditet (%)	17,6	15,5	14,0	12,9	14,1
Avkastning på totalt kapital (%)	4,8	4,0	5,4	1,7	3,5
Avkastning på eget kapital (%)	16,2	14,0	21,0	-4,2	9,2

# Rättviks Fastigheter AB

Rättviks Fastigheter AB är ett helägt dotterbolag till Rättviks Kommunhus AB och har till uppgift att äga och förvalta fastigheter för kommunens verksamheter och bostäder inom Rättviks kommun. Bolaget har ca 22 anställda med en omsättning på ca 96 mkr/år.

## Verksamhet under året

Den 1:a april fusionerades Rättviksbostäder AB samt Rättviks kommuns park- och väg verksamhet in i Rättviks Förvaltningsfastigheter AB. Bolaget ändrade namn till Rättviks Fastigheter AB. Syftet med fusioneringen var att få en effektivare drift och administration samt lägre kostnader och bättre kundservice.

Stora insatser på underhåll för lokaler har skett under året, dock finns stora behov för bostäder att öka underhållet. Utveckling av styr- och reglerteknik för energi och ventilation har skett under året vilket medför säkrare drift, lägre kostnader samt mindre behov av personalresurser.

Nybyggnad av Kvig- och Stutstall för gymnasiet har genomförts till en kostnad av ca 5 mkr. Renovering och ombyggnad av förskolan Prästkragen har påbörjats under 2010 och beräknas vara klart under våren 2011 till en kostnad av 8 mkr.

Bolaget har under året förvärvat följande fastigheter:

Vandrarhemmet Rättvik 1,5 mkr och Elevhemmet Solgläntan i Rättvik 1,1 mkr samt Taxistationen i Rättvik 0,4 mkr.

Största investeringen har varit inköp av ytterligare ett vindkraftverk för 37 mkr med driftstart februari 2011. Vi räknar med att med denna investering kunna bli självförsörjande av elenergi via vindkraft.

Stort fokus har under året varit att sätta nya organisationen och få alla funktioner att fungera.

## Årsresultat

Årets resultat efter finansiella poster uppgår till 2 845 tkr vilket är nära budget och betydligt bättre än föregående år.

## Framtida utveckling

Under 2011 är det planerat att bygga ett företagshotell på Stora Industriområdet till en kostnad motsvarande ca 9 mkr.

Stora underhållsinsatser kommer att fortsätta under 2011, bland annat kommer stambyten att ske på ett flertal bostadsfastigheter under 2011.

RFAB kommer att flytta sitt kontor in i fastighet Garvaren 11 och 12 vid halvårsskiftet 2011, vilket innebär ett mer centralt läge och därmed bättre service till kunderna.

Nytt Fastighetssystem kommer att upphandlas under 2011 för att säkra underhåll, fakturering, arbetsplanering, återrapportering, administration mm.



# Sammanställd redovisning för den kommunala koncernen år 2010



De mål och direktiv som kommunfullmäktige i Rättviks kommun fastställer varje år omfattar även den del av kommunal verksamhet som bedrivs i annan organisationsform. Bolagen lämnar en redogörelse för måluppfyllelsen gällande de kommungemensamma mål som berör respektive bolags verksamhet under avsnittet verksamhetsberättelser, men i övrigt framgår måluppfyllelsen i kommunens förvaltningsberättelse oberoende av organisationsform.

Rättviks kommun Kommunhus AB är helägt av Rättviks kommun och äger aktierna i Rättviks Teknik AB och fastighetsbolaget Rättviks Fastigheter AB, och bildar därmed en bolagskoncern.

Utöver ovan beskrivna bolag har den kommunala koncernen andelar i ett antal organisationer där ägandet och inflytandet inte bedöms som bestämmande eller understiger 20 % av andelar och röstvärde. Några av de viktigare är; Dala Vatten och Avfall AB, Dala Energi AB, AB Dalatrafik, Musik vid Siljan AB, Siljan Turism AB, Hotell Lerdalshöjden AB, Orsa Grönklitt AB och Dalhalla produktion AB. Kommunen är också medlem i kommunalförbundet Region Dalarna.

Kommunen har styrelserepresentation i Stiftelsen Rättviks Naturvårdsfond och Stiftelsen Danielsgården.

## Sammanställd resultaträkning

		2010 (tkr)	2009 (tkr)
Verksamhetens intäkter	Not 1	237 859	232 270
Verksamhetens kostnader	Not 1	-722 321	-713 900
Avskrivningar	Not 2	-34 923	-32 554
<b>Verksamhetens nettokostnader</b>		<b>-519 385</b>	<b>-514 184</b>
Skatteintäkter		384 883	366 391
Generella statsbidrag och utjämning		157 183	157 731
Finansiella intäkter		2 763	17 637
Finansiella kostnader		-16 817	-34 456
<b>Resultat före extra ordinära poster</b>		<b>8 627</b>	<b>-6 881</b>
Aktuell skatt			
Uppskjuten skatt		-2 134	253
<b>ÅRETS RESULTAT</b>		<b>6 493</b>	<b>-6 628</b>

# Sammanställd finansieringsanalys

		2010	2009
		(tkr)	(tkr)
<b>Den löpande verksamheten</b>			
Årets resultat	Not 3	6 493	-6 628
Justeringar för av- och nedskrivningar		34 923	32 554
Justering för avsättning till pensioner och övrigt	Not 4	4 438	1 373
Justering för övriga, ej likviditetspåverkande poster	Not 5	1 635	-253
<b>Medel fr verksamh före förändr av rörelsekap</b>		<b>47 489</b>	<b>27 046</b>
Ökn(-)/minskn(+)-förråd och varulager		-2 581	209
Ökn(-)/minskn(+)-kortfristiga fordringar		-34 860	50 813
Ökn(+)/minskn(-)-kortfristiga skulder		-54 864	37 293
<b>Kassaflöde från den löpande verksamheten</b>		<b>-44 816</b>	<b>115 361</b>
<b>Investeringsverksamheten</b>			
Investering i materiella anläggningstillgångar	Not 6	-70 159	-116 731
Investering i finansiella anläggningstillgångar		-32 318	-1 893
<b>Kassaflöde från investeringsverksamheten</b>		<b>-102 477</b>	<b>-118 624</b>
<b>Finansieringsverksamheten</b>			
Långfristig upplåning	Not 7	48 500	110 500
Ökning långfristiga fordringar		0	841
<b>Kassaflöde från finansieringsverksamheten</b>		<b>48 500</b>	<b>111 341</b>
<b>Årets kassaflöde</b>		<b>-98 793</b>	<b>108 078</b>
<b>Likvida medel vid årets början</b>		<b>119 686</b>	<b>11 609</b>
<b>Likvida medel vid årets slut</b>		<b>20 893</b>	<b>119 687</b>



# Sammanställd balansräkning



		2010 (tkr)	2009 (tkr)
<b>Tillgångar</b>			
Materiella anläggningstillgångar		897 918	862 679
Mark, byggnader och tekniska anl.	Not 8	816 796	782 008
Maskiner och inventarier	Not 9	81 122	80 671
Finansiella anläggningstillgångar	Not 10	68 079	35 494
<b>Summa anläggningstillgångar</b>		<b>965 997</b>	<b>898 173</b>
<b>Omsättningstillgångar</b>			
Förråd mm		7 041	4 460
Fordringar		70 253	44 830
Exploateringsfastigheter		8 100	5 786
Kassa och bank		20 893	119 686
<b>Summa omsättningstillgångar</b>		<b>106 287</b>	<b>174 762</b>
<b>Summa tillgångar</b>		<b>1 072 284</b>	<b>1 072 935</b>
<b>Eget kapital, avsättningar och skulder</b>			
Eget kapital	Not 11	208 591	202 098
därav årets resultat		6 493	-6 628
Avsättningar för pensioner och liknande förpliktelser	Not 12	15 146	10 860
Avsättningar för skatter		8 755	6 620
<b>Summa avsättningar</b>		<b>23 901</b>	<b>17 480</b>
Långfristiga skulder	Not 13	683 065	634 565
Kortfristiga skulder		156 727	218 792
<b>Summa skulder</b>		<b>839 792</b>	<b>853 357</b>
<b>Summa eget kapital, avsättningar och skulder</b>		<b>1 072 284</b>	<b>1 072 935</b>
<b>Panter och ansvarsförbindelser</b>			
Pensionsförpliktelser	Not 14	266 146	266 418
Borgensförbindelser	Not 15	8 057	13 911

	2010 (tkr)	2009 (tkr)
<b>Not 1</b>		
<b>Verksamhetens intäkter och kostnader</b>		
Intäkter och kostnader är justerade med interna poster.		
<b>Not 2</b>		
<b>Avskrivningar</b>		
Beloppet utgörs av planenliga avskrivningar.		
Avskrivningarna baseras på tillgångarnas anskaffningsvärde (exkl. investeringsbidrag) och beräknade livslängd.		
<b>Not 3</b>		
<b>Årets resultat</b>		
Enligt resultaträkning	6 493	-6 628
<b>Summa</b>	<b>6 493</b>	<b>-6 628</b>
<b>Not 4</b>		
<b>Justering för gjorda avsättningar av pensioner</b>		
Rättviks kommun	4 438	1 350
Kommunhus AB	0	23
<b>Summa</b>	<b>4 438</b>	<b>1 373</b>
<b>Not 5</b>		
<b>Justering för övriga, ej likviditetspåverk. poster</b>		
Uppskjuten skatt RKAB	2 134	-253
Övriga ej rörelsekapitalpåverkande poster	-499	
<b>Summa</b>	<b>1 635</b>	<b>-253</b>
<b>Not 6</b>		
<b>Investering i materiella anläggningstillgångar</b>		
Nyinvesteringar	-75 430	-130 695
Försäljningar	5 271	9 099
Justeringar		4 865
<b>Summa</b>	<b>-70 159</b>	<b>-116 731</b>
<b>Not 7</b>		
<b>Långfristig upplåning</b>		
Nya lån	60 000	135 500
Amortering	-11 500	-25 000
<b>Summa</b>	<b>48 500</b>	<b>110 500</b>
<b>Not 8</b>		
<b>Mark byggnader och tekniska anläggningar</b>		
Ackumulerade anskaffningsvärden	1 001 516	988 528
Pågående nyanläggningar	42 846	3 186
Justering	-4 466	-4 565
Ackumulerade avskrivningar	-223 100	-205 141
<b>Bokfört värde</b>	<b>816 796</b>	<b>782 008</b>

	2010 (tkr)	2009 (tkr)
<b>Not 9</b>		
<b>Maskiner och inventarier</b>		
Ackumulerade anskaffningsvärden	224 942	214 423
Ackumulerade avskrivningar	-143 820	-133 752
<b>Bokfört värde</b>	<b>81 122</b>	<b>80 671</b>
<b>Not 10</b>		
<b>Finansiella anläggningstillgångar</b>		
Aktier	813	813
Andelar	573	566
Andelar i intresseföretag	73 289	45 308
Insatser	380	341
Bostadsrätter	512	512
Grundfondskapital	20	20
Långfristiga fordringar	5 789	3 031
Fordringar hos intresseföretag	3 450	1 650
Justering	-16 747	-16 747
<b>Bokfört värde</b>	<b>68 079</b>	<b>35 494</b>
<b>Not 11</b>		
<b>Egen kapital</b>		
Ingående eget kapital	202 098	208 726
Årets resultat	6 493	-6 628
<b>Utgående balans</b>	<b>208 591</b>	<b>202 098</b>
<b>Not 12</b>		
<b>Avsättningar för pensioner och liknande förpliktelser</b>		
Kommunen		
Avsatt för pensioner fr o m 1998	12 173	8 601
Löneskatt	2 953	2 087
Kommunhus AB	20	172
<b>Utgående balans</b>	<b>15 146</b>	<b>10 860</b>
<b>Not 13</b>		
<b>Långfristiga skulder</b>		
Kommunen	216 000	227 500
Kommunhus AB	467 065	407 066
<b>Utgående balans</b>	<b>683 065</b>	<b>634 566</b>
<b>Not 14</b>		
<b>Pensionsförpliktelser, Rättviks kommun</b>		
Pensionsåtaganden intjänade före 1998	214 185	214 404
Löneskatt på pensionsförpliktelse	51 961	52 014
<b>Utgående pensionsförpliktelse</b>	<b>266 146</b>	<b>266 418</b>
<b>Not 15</b>		
<b>Borgensförbindelser</b>		
Förlustansvar egna hem (kommunen)	471	611
Borgensförbindelser externa		
ftg (kommunen)	7 586	13 300
<b>Summa</b>	<b>8 057</b>	<b>13 911</b>



# Kommunens resultaträkning



		2010 (tkr)	2009 (tkr)
Verksamhetens intäkter	Not 1	144 537	139 965
Verksamhetens kostnader	Not 2	-681 288	-670 597
Avskrivningar	Not 3	-10 035	-9 945
<b>Verksamhetens nettokostnader</b>		<b>-546 786</b>	<b>-540 577</b>
Skatteintäkter	Not 4	374 340	366 391
Generella statsbidrag och utjämning	Not 5	167 727	157 731
Finansiella intäkter	Not 6	13 700	16 664
Finansiella kostnader	Not 7	-5 779	-7 540
<i>därav ränta på pensionsskulden</i>		<i>-252</i>	<i>-708</i>
<b>ÅRETS RESULTAT</b> (förändring av eget kapital)	Not 8	<b>3 202</b>	<b>-7 331</b>

# Kommunens finansieringsanalys

		2010 (tkr)	2009 (tkr)
<b>DEN LÖPANDE VERKSAMHETEN</b>			
Årets resultat		3 202	-7 331
Justering för av- och nedskrivningar		10 035	9 945
Justering för avsättning pensioner och övrigt	Not 9	4 438	1 350
<b>Medel från verksamheten före förändring av rörelsekapital</b>		<b>17 675</b>	<b>3 964</b>
Ökn(-)/minskn(+) förråd och varulager		-914	-299
Ökn(-)/minskn(+) kortfristiga fordringar	Not 10	-29 405	42 757
Ökn(+)/minskn(-) kortfristiga skulder	Not 11	-20 155	11 537
<b>Kassaflöde från den löpande verksamheten</b>		<b>-32 799</b>	<b>57 959</b>
<b>INVESTERINGSVERKSAMHETEN</b>			
Investering i materiella anl. tillgångar	Not 12	-12 695	-11 615
Investering i finansiella anl. tillgångar	Not 13	-3 797	48 152
<b>Kassaflöde från investeringsverksamheten</b>		<b>-16 492</b>	<b>36 537</b>
<b>FINANSIERINGSVERKSAMHETEN</b>			
Amortering av skuld			
<b>Kassaflöde från finansieringsverksamheten</b>	Not 14	<b>-11 500</b>	<b>-25 000</b>
<b>Årets kassaflöde</b>		<b>-60 791</b>	<b>69 496</b>
<i>varav kommunen</i>		<i>-45 310</i>	<i>56 756</i>
<i>varav de kommunala bolagens del av koncernkontot</i>		<i>-15 481</i>	<i>12 740</i>
<b>Likvida medel vid årets början</b>		<b>70 297</b>	<b>801</b>
<b>Likvida medel vid årets slut</b>		<b>9 506</b>	<b>70 297</b>



# Kommunens balansräkning



		2010 (tkr)	2009 (tkr)
<b>TILLGÅNGAR</b>			
Materiella anläggningstillgångar		119 915	117 254
Markinnehav	Not 15	30 563	28 593
Mark byggnader och tekniska anläggningar	Not 16	62 874	64 035
Maskiner och inventarier	Not 17	26 478	24 626
Finansiella anläggningstillgångar	Not 18	338 165	334 369
<b>Summa anläggningstillgångar</b>		<b>458 080</b>	<b>451 623</b>
Förråd		3 527	2 613
Exploateringsfastigheter	Not 19	8 100	5 785
Fordringar	Not 20	60 941	33 851
Kassa och bank	Not 21	9 507	70 297
<b>Summa omsättningstillgångar</b>		<b>82 075</b>	<b>112 546</b>
<b>SUMMA TILLGÅNGAR</b>		<b>540 155</b>	<b>564 169</b>
<b>EGET KAPITAL, AVSÄTTNINGAR OCH SKULDER</b>			
Eget kapital		203 769	200 567
därav årets resultat	Not 22	3 202	-7 331
Avsättningar			
Avsättning för pensioner och liknande förpliktelser	Not 23	15 126	10 688
Långfristiga skulder	Not 24	216 000	227 500
Kortfristiga skulder	Not 25	105 260	125 414
<b>Summa skulder</b>		<b>321 260</b>	<b>352 914</b>
<b>SUMMA EGET KAPITAL, AVSÄTTNINGAR OCH SKULDER</b>		<b>540 155</b>	<b>564 169</b>
<b>PANTER OCH ANSVARSFÖRBINDELSER</b>			
<b>Ansvarsförbindelser</b>		<b>741 269</b>	<b>717 884</b>
Pensionsförpliktelser	Not 26	266 146	266 418
Borgensförbindelser		475 123	451 466
• Gentemot kommunens företag		467 066	443 222
• Egna hem och småhus med bostadsrätt		471	611
• Övriga ansvarsförbindelser		7 586	7 633

Rättviks kommun har i november 1997, KF § 114, ingått en solidarisk borgen såsom för egen skuld för Kommuninvest i Sverige AB:s samtliga förpliktelser. Detta borgensåtagande är i ett underavtal begränsat till den låneskuld som kommunen har i Kommuninvest. Vid årsskiftet 2010 uppgick detta lånebelopp till 216 mkr.

	2010 (tkr)	2009 (tkr)
<b>Not 1</b>		
<b>Verksamhetens intäkter och kostnader</b>		
Verksamhetens intäkter och kostnader är justerade med interna poster om 60 527 tkr.		
Försäljningsmedel	17 093	16 910
Taxor och avgifter	16 781	14 923
Hyror och arrenden	13 767	14 981
Bidrag	46 479	33 066
Försäljning av verksamheter och entreprenader	50 215	59 125
Realisationsvinst vid avyttring av tillgångar	227	960
Justering	-25	
<b>Summa verksamhetens intäkter</b>	<b>144 537</b>	<b>139 965</b>
<b>Not 2</b>		
<b>Verksamhetens kostnader</b>		
Material, entreprenader, konsulter, bidrag	-111 590	-107 896
Kostnader för arbetskraft	-445 269	-440 181
Övriga verksamhetskostnader	-124 181	-122 520
Realisationsförlust vid avyttring av tillgångar	-248	
<b>Summa verksamhetens kostnader</b>	<b>-681 288</b>	<b>-670 597</b>
<b>Leasingavtal</b>		
Samtliga leasingavtal har bedömts som operationella och fördelas på följande kostnadslag:		
Hyra av arbetsmaskiner	-196	-172
Hyra av inventarier	-182	-224
Hyra av tekniska hjälpmedel	-1 766	-1 951
Hyra av kontorsmaskiner	-1 199	-950
Hyra av bilar	-1 143	-774
<b>Summa leasingavgifter</b>	<b>-4 486</b>	<b>-4 071</b>
Leasingåtaganden nästkommande år	-4 500	-4 400
<b>Not 3</b>		
<b>Avskrivningar</b>		
Avskrivningar inventarier	-6 680	-6 604
Avskrivningar byggnader	-3 355	-3 341
<b>Summa avskrivningar</b>	<b>-10 035</b>	<b>-9 945</b>
<b>Not 4</b>		
<b>Skatteintäkter</b>		
Skatteintäkter	369 131	379 159
Slutavräkning för 2009	279	387
Prognos, slutavräkning 2010	4 930	-13 155
<b>Summa skatteintäkter</b>	<b>374 340</b>	<b>366 391</b>
<b>Not 5</b>		
<b>Generella statsbidrag</b>		
Inkomstutjämnning	98 197	106 879
Strukturbidrag	443	445
Regleringsbidrag	2 774	
Kostnadsutjämnning	23 849	24 497
Utjämningsbidrag	12 575	12 601
Kommunal fastighetsavgift	19 346	18 623
Regleringsavgift		-5 314
Tillfälligt konjunkturstöd	10 543	
<b>Summa generella statsbidrag</b>	<b>167 727</b>	<b>157 731</b>
<b>Not 6</b>		
<b>Finansiella intäkter</b>		
Ränta på likvida medel	132	89
Utdelning på aktier och andelar	635	109
Ränta på lån från koncernföretag	12 880	16 411
Övriga finansiella intäkter	53	55
<b>Summa finansiella intäkter</b>	<b>13 700</b>	<b>16 664</b>
<b>Not 7</b>		
<b>Finansiella kostnader</b>		
Räntor på lån	-5 511	-6 818
Räntekostnad pensionsskuld	-252	-708
Nedskrivning finansiella tillgångar	-16	
Övriga räntekostnader		-14
<b>Summa finansiella kostnader</b>	<b>-5 779</b>	<b>-7 540</b>

	2010 (tkr)	2009 (tkr)
<b>Not 8</b>		
<b>Årets resultat</b>		
Balansutredning		
Årets resultat enligt resultaträkning	3 202	-7 331
Avgår realisationsvinster	-227	
<b>Justerade resultat</b>	<b>2 975</b>	<b>-7 331</b>
<b>Not 9</b>		
<b>Justering för avsättning, pensioner och övrigt</b>		
Avsättning för pensioner	1 342	1 086
Avsättning för garantipensioner	100	
Avsättning pensioner för politiker	2 130	
Avsättning särskild löneskatt	866	264
<b>Summa</b>	<b>4 438</b>	<b>1 350</b>
<b>Not 10</b>		
<b>Ökn(-)/minskn(+)/kortfristiga fordringar</b>		
Ökn(-)/minskn(+)/exploateringsfastigheter	-2 315	-2 478
Ökn(-)/minskn(+)/kundfordringar	-2 338	7 834
Ökn(-)/minskn(+)/interimsfordringar	-16 162	6 652
Ökn(-)/minskn(+)/övriga fordringar	-8 590	30 749
<b>Summa</b>	<b>-29 405</b>	<b>42 757</b>
<b>Not 11</b>		
<b>Ökn(-)/minskn(+)/kortfristiga skulder</b>		
Ökn(-)/minskn(+)/skulder till kreditinstitut och kunder	-12 740	5 681
Ökn(-)/minskn(+)/leverantörsskulder	8 053	-11 420
Ökn(-)/minskn(+)/moms	193	-66
Ökn(-)/minskn(+)/källskatt o löneavdrag	810	-609
Ökn(-)/minskn(+)/upplupna lönekostnader	112	-3 115
Ökn(-)/minskn(+)/upplupen löneskatt	510	487
Ökn(-)/minskn(+)/interimsskulder	-18 020	24 890
Ökn(-)/minskn(+)/övriga kortfristiga skulder	927	-4 311
<b>Summa</b>	<b>-20 155</b>	<b>11 537</b>
<b>Not 12</b>		
<b>Investeringar i materiella anläggningstillgångar</b>		
Nyinvesteringar i maskiner, inventarier och fordon	-8 855	-12 712
Nyinvesteringar i mark, byggnader och tekniska anläggningar (netto)	-7 946	-6 666
Försäljningar	4 052	7 763
Justeringar	54	
<b>Summa</b>	<b>-12 695</b>	<b>-11 615</b>
<b>Not 13</b>		
<b>Investering i finansiella anläggningstillgångar</b>		
Försäljning av aktier	0	1 883
Inköp av aktier i koncernföretag	0	-6 000
Lösen av lån koncernföretag	0	52 312
Övrigt	-3 797	-43
<b>Summa</b>	<b>-3 797</b>	<b>48 152</b>
<b>Not 14</b>		
<b>Kassaflöde från finansieringsverksamheten</b>		
Nya lån	72 000	
Omläggning av lån	-72 000	
Amortering av lån	-11 500	-25 000
<b>Summa</b>	<b>-11 500</b>	<b>-25 000</b>
<b>Not 15</b>		
<b>Markinnehav</b>		
Ackumulerat anskaffningsvärde IB	28 593	27 025
Årets anskaffning	2 846	2 943
Försäljningar	-876	-1 375
<b>Ackumulerat anskaffningsvärde UB</b>	<b>30 563</b>	<b>28 593</b>
<b>Not 16</b>		
<b>Mark, byggnader och tekniska anläggningar</b>		
Ackumulerat anskaffningsvärde IB	123 779	125 981
Årets anskaffning	5 100	9 769
Försäljningar	-2 877	-11 971
Nedskrivningar	-29	
Ackumulerat anskaffningsvärde UB	125 973	123 779
Ackumulerade avskrivningar IB	-59 744	-61 985
Årets värdeförändring	-3 355	2 241
därav avskrivningar	-3 355	-3 341
därav justeringar för sålda och avskrivna objekt		5 582
Ackumulerade avskrivningar UB	-63 099	-59 744





	2010 (tkr)	2009 (tkr)
<b>Fortsättning Not 16</b>		
<b>Bokfört värde</b>	<b>62 874</b>	<b>64 035</b>
Det bokförda värdet fördelar sig på följande sätt:		
Verksamhetsfastigheter	624	2 202
Publika fastigheter	57 467	57 110
Fastigheter för annan verksamhet	1 233	2 321
Övriga fastigheter	3 550	2 402
<b>Summa fastigheter o anläggningar</b>	<b>62 874</b>	<b>64 035</b>
<b>Not 17</b>		
<b>Maskiner och inventarier</b>		
Ackumulerat anskaffningsvärde IB	105 035	98 369
Årets anskaffningar	8 855	6 666
Utrangeringar	-324	
Ackumulerat anskaffningsvärde UB	113 566	105 035
Ackumulerade avskrivningar IB	-80 409	-73 805
Årets avskrivningar	-6 679	-6 604
Ackumulerade avskrivningar UB	-87 088	-80 409
<b>Bokfört värde</b>	<b>26 478</b>	<b>24 626</b>
Det bokförda värdet fördelar sig på följande sätt:		
Maskiner	6 335	5 941
Inventarier	16 408	13 458
Bilar och transportmedel	3 283	4 778
Konstverk och samlingar	452	449
<b>Summa inventarier</b>	<b>26 478</b>	<b>24 626</b>
<b>Not 18</b>		
<b>Finansiella anläggningstillgångar</b>		
Aktier	10 813	10 813
Utlämnade lån	325 907	322 157
Andelar	533	525
Insatser	380	342
Bostadsrätter	512	512
Grundfondkapital	20	20
<b>Summa finansiella anläggningstillgångar</b>	<b>338 165</b>	<b>334 369</b>
<b>Not 19</b>		
<b>Exploateringsfastigheter</b>		
Exploateringsmark Rättvik	1 715	1 038
Exploateringsmark Boda	15	45
Exploateringsmark Ore	0	512
Proj ospecificerade exploateringsområden	0	44
Exploatering Lissbrändan	930	888
Svenskgården	0	1 104
Hagagården	137	125
Lastbilsparkeringen	940	860
Lissbrändan 2	1 317	1 244
Exploatering Bryggerivägen	-85	-75
Exploatering Magasinet 3	736	
Hjortgården	34	
Karlsvik	95	
Kvarteret Skolan	81	
Kvarteret Ugglan, bostad	31	
Kvarteret Ugglan, idrottsanläggning	38	
Kvarteret Ugglan, skolan	80	
Lissbrändan 3	6	
Norra Nolänget	9	
Södra Nolänget	6	
Persborg	1 418	
Exploatering Rättvik, övrigt	529	
Brosågen Furudal	62	
Exploatering Furudal, övrigt	6	
<b>Summa exploateringsfastigheter</b>	<b>8 100</b>	<b>5 785</b>
<b>Not 20</b>		
<b>Fordringar</b>		
Interimsfordringar	28 660	12 498
Kundfordringar	7 720	5 382
Övrigt	24 561	15 971
<b>Summa fordringar</b>	<b>60 941</b>	<b>33 851</b>

	2010 (tkr)	2009 (tkr)
<b>Not 21</b>		
<b>Kassa och bank</b>		
Kassa	40	40
Plusgiro/Bank	9 467	70 257
varav kommunens dotterbolag	-2 741	12 740
<b>Summa kassa och bank</b>	<b>9 507</b>	<b>70 297</b>
<b>Not 22</b>		
<b>Eget kapital</b>		
Ingående eget kapital enligt fastställt balansräkning	200 567	207 898
Årets resultat	3 202	-7 331
<b>Utgående eget kapital</b>	<b>203 769</b>	<b>200 567</b>
<b>Not 23</b>		
<b>Avsättningar för pensioner och liknande förpliktelser</b>		
Avsatt för pensioner from 1998	12 173	8 601
Avsatt till löneskatt på pensioner (24,26%)	2 953	2 087
<b>Utgående balans</b>	<b>15 126</b>	<b>10 688</b>
<b>Not 24</b>		
<b>Långfristiga skulder</b>		
<b>Låneskuld</b>		
Ingående låneskuld	227 500	252 500
Nyupplåning under året		15 000
Omläggning av lån		-15 000
Årets amortering	-11 500	-25 000
<b>Utgående skuld</b>	<b>216 000</b>	<b>227 500</b>
<b>Kreditgivare</b>		
Kommuninvest	216 000	227 500
<b>Summa kreditgivare</b>	<b>216 000</b>	<b>227 500</b>
<b>Låneskuldens struktur, förfallotid</b>		
Andel som förfaller nästkommande år	19%	41%
Andel som förfaller inom 2-3 år	25%	48%
Andel som förfaller inom 4-5 år	45%	
Andel som förfaller senare än inom 6 år	11%	11%
<b>Summa</b>	<b>100%</b>	<b>100%</b>
<b>Låneskuldens struktur, lånelängd</b>		
Andel lån på mellan 1-5 år	51%	57%
Andel lån mellan 6-10 år	49%	36%
Andel lån längre än 10 år		7%
<b>Summa</b>	<b>100%</b>	<b>100%</b>
<b>Andel med fast ränta</b>		
	57%	64%
Snittkredittd	5,97 år	1,11 år
Snittränta	3,08%	3,43%
<b>Andel med rörlig ränta</b>		
	43%	36%
Snittkredittd	3,67 år	11,93 år
Snittränta	1,74%	1,16%
<b>Genomsnittlig ränta</b>		
	2,52%	2,81%
<b>Not 25</b>		
<b>Kortfristiga skulder</b>		
Kortfristiga låneskulder		12 740
Leverantörsskulder	20 695	12 641
Utgående moms	843	650
Källskatt och löneavdrag	7 409	6 599
Interimsskulder	69 474	86 872
Övriga kortfristiga skulder	6 839	5 912
<b>Summa kortfristiga skulder</b>	<b>105 260</b>	<b>125 414</b>
<b>Not 26</b>		
<b>Pensionsförpliktelser</b>		
Pensionsåtaganden intjänade före 1998	214 185	214 404
Löneskatt på pensionsförpliktelser (24,26%)	51 961	52 014
<b>Utgående ansvarsförbindelse</b>	<b>266 146</b>	<b>266 418</b>

# Redovisningsprinciper

Redovisningen har upprättats i enlighet med god redovisningssed och i överensstämmelse med den kommunala redovisningsslagen. Avsteg från den kommunala redovisningsslagen sker dock när det gäller kravet på systemdokumentation för redovisningssystemet. En plan har upprättats för genomförande av detta och delar av systemet har dokumenterats.

## Anläggningstillgång

För att en investering ska bokföras som en anläggningstillgång så ska anskaffningsvärdet uppgå till minst ett halvt basbelopp den ekonomiska livslängden uppgå till minst tre år.

## Kapitalkostnader

Kapitalkostnader är den samlade benämningen på intern ränta och avskrivning. Internräntan beräknas på tillgångarnas bokförda värden. Avskrivningar beräknas på tillgångarnas ursprungliga anskaffningsvärden. Avskrivningarna sker linjärt, dvs med belopp som är lika stora under objektets beräknade ekonomiska livslängd.

## Kundfordringar

De kundfordringar som är äldre än 12 månader och 50% av dem som är äldre än 6 månader har reserverats.

## Löneskatt på pensionskostnader

Löneskatten har periodiserats enligt samma principer som gäller för pensioner (den så kallade blandmodellen) sedan 1999 års bokslut.

## Redovisningsprinciper kommunkoncern

Sammanställd redovisning har upprättats enligt förvärvsmetoden med proportionell konsolidering. Förvärvsmetoden innebär att det bokförda värdet på aktier (förvärvat eget kapital) som finns i kommunens räkenskaper har eliminerats mot eget kapital.

Med proportionell konsolidering menas att i det fall ett dotterföretag ej ägs till hundra procent har endast ägda andelar av räkenskaperna tagits med. Redovisningen omfattar enbart bolag där kommunen har ett bestämmande eller väsentligt inflytande, dvs mer än 50% av aktiekapitalet eller en röstandel på över 20%, samt där verksamhetens omfattning eller balansomslutning uppgår till väsentliga belopp.

Eliminering har gjorts för interna mellanhavanden mellan kommun och respektive företag samt företagen emellan. Interna kostnader och intäkter samt interna skuld- och fordringsposter har eliminerats. Avskrivningarna i dotterbolagen är hanterade enligt rådande praxis. Vid upprättandet av den sammanställda redovisningen har kommunens redovisningsprinciper varit vägledande.

## Pensionsförpliktelser

Pensionsåtaganden som intjänats före 1998 redovisas som en ansvarsförbindelse utanför balansräkningen.

Pensionsförmåner som avser tid från och med år 1998 redovisas som en avsättning vad gäller garantipensioner, lönedelar över 7,5 basbelopp (kompletterande ålderspension), efterlevandepensioner samt personer som omfattas av PA-KL (främst personer födda 1937 och tidigare). Övriga pensionsåtaganden efter 1998 behandlas som individuell del, enligt pensionsavtalen PFA 98 och KAP-KL. Den individuella delen avseende 2010 redovisas som kortfristig skuld och utbetalas i mars 2011.

## Semester- och övertidsskuld

Semesterlöneskuld (ej uttagna semesterdagar) och okompenserad övertid inkl. personalomkostnader är bokförda som kortfristig skuld.

## Timanställda

De timanställdas löner för december har periodiserats.



# Ord och begreppsförklaringar



<b>ANLÄGGNINGSTILLGÅNGAR:</b>	Fast och lös egendom avsedda att stadigvarande innehas.
<b>AVSKRIVNING:</b>	Planmässig värdenedsättning av anläggningstillgångar.
<b>AVSÄTTNINGAR:</b>	Ekonomisk förpliktelse som till storlek eller förfallotid inte är helt bestämd.
<b>INTERNRÄNTA:</b>	Kalkylmässig kostnad för det kapital (bundet i anläggnings- och omsättningstillgångar) som utnyttjats inom en viss verksamhet.
<b>KAPITALKOSTNADER:</b>	Benämning för internränta och avskrivningar.
<b>KORTFRISTIGA SKULDER:</b>	Kortfristiga lån och skulder hänförliga till den löpande verksamheten. Löptid under ett år.
<b>LÅNGFRISTIGA SKULDER:</b>	Är lån och skulder med löptider längre än ett år.
<b>OMSÄTTNINGSTILLGÅNGAR:</b>	Lös egendom som inte är anläggningstillgång.
<b>PERIODISERING:</b>	Fördelning av kostnader och intäkter på de redovisningsperioder till vilka de hör.
<b>SOLIDITET:</b>	Speglar kommunens finansiella styrka på lång sikt. Soliditeten är det egna kapitalet i förhållande till de totala tillgångarna, dvs visar graden av egna finansierade tillgångar.

# Revisionsberättelse för 2010

Till kommunfullmäktige

## Revisionsberättelse för Rättviks kommun 2010

### Granskningens inriktning

Vi har som kommunrevisorer och lekmannarevisorer granskat kommunstyrelsens, nämndens och de kommunala bolagens verksamheter för 2010. Granskningen har utförts enligt kommunallagen, fastställt revisionsreglemente samt god revisionssed i kommunal verksamhet.

Förvaltningsrevisionen har dels inriktats mot att översiktligt granska nämndens och kommunstyrelsens **ansvarsutövande**, alltså deras *styrning, uppföljning* och *kontroll* av verksamhet och ekonomi, samt ett antal specifika granskningsprojekt.

Redovisningsrevisionen har främst inriktats på genomgång av kommunens årsredovisning.

### Granskningsresultat

Kommunen redovisar för år 2010 ett positivt resultat på 3,2 mkr. Det innebär att det lagstadgade balanskravet uppnås. Oroande är att det positiva resultatet beror på ett tillfälligt konjunkturstöd från staten för år 2010.

Vi konstaterar också att ett flertal av kommunstyrelsens förvaltningar redovisar underskott i förhållande till den av fullmäktige fastställda budgeten. Budgetavvikelsen uppgår till -7,4 mkr. Revisorerna anser att kommunstyrelsen med kraft måste vidta åtgärder för att få kommunstyrelsens verksamheter i budgetbalans.

### Ansvarsfrågan

Vi tillstyrker med de kommentarer vi lämnat ovan

att årsredovisningen och koncernredovisningen fastställs samt,

att kommunstyrelsen och miljö- och byggnadsnämnden samt de förtroendevalda i dessa organ beviljas ansvarsfrihet.

Rättvik den 10 maj 2011

  
Torsten Hedlund

  
Maj-Britt Hedin

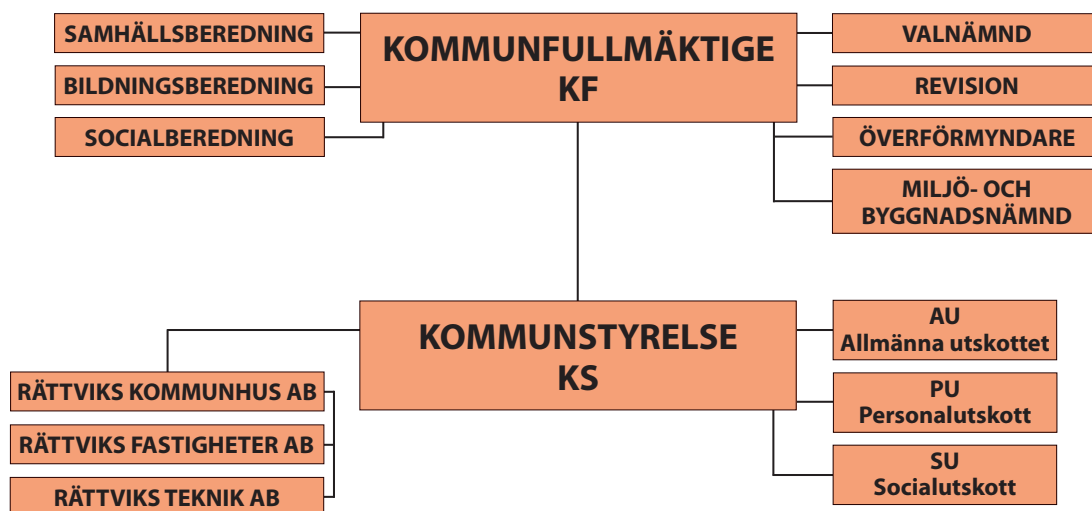
  
Mats Röhfors

  
Sverker Bergqvist

  
Benny Krutsson

Revisorernas redogörelse biläggs revisionsberättelsen

# Politisk organisation



**Mandatfördelning i kommunfullmäktige 2007–2010**

Parti	M	FP	C	S	V	KD	MP	SPI	Totalt
Mandat	5	4	13	13	1	1	1	1	39





# RÄTTVIKS KOMMUN



RÄTTVIK turistort med tradition



Rättviks kommun • 795 80 RÄTTVIK  
Telefon: 0248-700 00  
[rattvik.kommun@rattvik.se](mailto:rattvik.kommun@rattvik.se)  
[www.rattvik.se](http://www.rattvik.se)